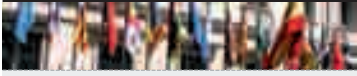


empresa y trabajo.coop

EL PERIÓDICO DE LAS COOPERATIVAS DE TRABAJO · MAYO Y JUNIO DE 2009 · NÚMERO 14

INFORMACIÓN AUTONÓMICA



Andalucía / PÁG 8

Se agrupa la economía social femenina

Aragón / PÁG 9

Nueva orden de subvenciones

Asturias / PÁG 10

Apoyo al cooperativismo en Rep. Dominicana

Canarias / PÁG 11

El 4% del PIB regional es de economía social

Castilla-La Mancha / PÁG 12

La región tendrá una nueva Ley cooperativa

Castilla y León / PÁG 13

Ecogermen renueva sus instalaciones

Catalunya / PÁG 14

Promoción cooperativa en el barrio de Sants

C. Valenciana / PÁG 15

El sector se plantea modificar la ley

Euskadi / PÁG 16

Inicia una asociación para crear cooperativas

Extremadura / PÁG 17

La economía social se reúne con la Junta

Galicia / PÁG 18

Teixugo educa a niños y adultos en ecología

Illes Balears / PÁG 19

Las cooperativas gestionarán escuelas de 0 a 3

La Rioja / PÁG 20

También se puede crear una cooperativa con dos

Madrid / PÁG 21

Izquierda Unida visita Consuegra

Murcia / PÁG 22

La Región impulsa un plan de economía social

Navarra / PÁG 23

Bildu-Lan trabaja para una multinacional

Grandes temas del cooperativismo Dossier #5



Dejar la empresa a quienes la trabajan

Por qué dueños de compañías mercantiles rentables deciden convertirlas en cooperativas

¿Empresas mercantiles sanas convertidas en cooperativas de trabajo? Se suele pensar que esta transformación sólo ocurre en compañías en quiebra con dueños poco interesados en su viabilidad. Sin embargo, la jubilación, la pérdida de rentabilidad o, incluso, la solidaridad llevan en

ocasiones a que empresas perfectamente viables pasen a manos de sus trabajadores. Los resultados, generalmente satisfactorios, señalan que ésta fórmula puede ser una opción interesante tanto para la persona propietaria como para quienes allí trabajan. / Pág 2 y 3

La crisis llega al cooperativismo aunque menos que al resto

A pesar de que la crisis económica no ha afectado por igual a las cooperativas de trabajo asociado que al resto de las empresas, la situación ha repercutido negativamente. En 2008 se crearon un 1,7% menos de cooperativas que el año anterior. Estos datos se desprenden de la última memoria de la organización de cooperativas de trabajo asociado Coceta, presentada recientemente en su asamblea anual. “Nos afecta porque es una crisis financiera”, explicó Juan Antonio Pedreño, quien fue reelegido presidente de la organización. / Pág. 4



Integrantes de la cooperativa formada por dos asociaciones y dos cooperativas.

Asociaciones y cooperativas se unen en Vitral

Dos cooperativas y dos asociaciones de atención a familias y menores en riesgo se han fusionado. El resultado es la cooperativa Vitral, una empresa competitiva según los datos conjuntos: una facturación de siete millones de euros, 208 trabajadores y atención a 1.305 menores y 900 familias a través de sus servicios de terapia, adopción, acogida, inserción, infancia tutelada y un largo etcétera en Barcelona, Girona y otras ciudades. / Pág 14

Los gobiernos frenan el trabajo que realizan en conjunto cooperativistas de Palestina e Israel

Les tienen prohibido entrar en Gaza y no pueden conseguir financiación

REDACCIÓN / “La ironía es que todos queremos trabajar juntos pero no podemos”. Hace dos años EMPRESAYTRABAJO.COOP publicó un artículo sobre cooperativas palestinas e israelíes trabajando juntas por el desarrollo y por la paz tanto en la Franja de Gaza como en Cisjordania. Hoy las cooperativas siguen queriendo trabajar en con-

junto pero la situación política y el cierre de fronteras no lo permite. La organización israelí Nisped y la palestina Yep están dispuestas a seguir trabajando, en cuanto los gobiernos lo permitan, en un futuro proyecto de comercialización entre Palestina, Israel y Europa. Por ahora, sin embargo, ni siquiera pueden optar a las ayudas económicas necesarias para llevarlo a cabo. / Pág 6



La Franja de Gaza ha quedado aislada y destruida.

Fotografía

empresa y trabajo.coop

EL DIARI DE LES COOPERATIVES DE TREBALL · MAIG I JUNY DE 2009 · NÚMERO 14

INFORMACIÓ AUTONÒMICA



Andalusia / PAG 8
S'agrupa l'economia social femenina

Aragó / PAG 9
Nova ordre de subvencions

Astúries / PAG 10
Suport a cooperatives de Rep. Dominicana

Canàries / PAG 11
El 4% del PIB local és d'economia social

Castilla-La Manxa / PAG 12
La regió tindrà una nova Llei cooperativa

Castilla i Lleó / PAG 13
Ecogermen renova les seves instal·lacions

Catalunya / PAG 14
Promoció cooperativa al barri de Sants

C. Valenciana / PAG 15
El sector es planteja modificar la Llei

Euskadi / PAG 16
Inicia una associació per a crear cooperatives

Extremadura / PAG 17
L'economia social es reuneix amb la Junta

Galícia / PAG 18
Teixugo educa nens i adults en ecologia

Illes Balears / PAG 19
Cooperatives que gestionen escoles de 0 a 3 anys

La Rioja / PAG 20
Dues persones, una cooperativa

Madrid / PAG 21
Izquierda Unida visita Consuegra

Murcia / PAG 22
La Regió impulsa un plan d'economia social

Navarra / PAG 23
Bidu-Lan treballa per una multinacional

Grans temes del cooperativisme

Dossier #5



Transmetre l'empresa als qui la treballen

Quan els propietaris de companyies mercantils rendibles decideixen convertir-les en cooperatives

¿Empreses mercantils sanes convertides en cooperatives de treball? Més enllà de les transformacions de negocis en fallida amb propietaris poc interessats en la seva viabilitat existeixen empreses solvents cedides als seus treballadors a causa de la manca de successors, d'una caiguda

en la rendibilitat o per motius purament solidaris. Els resultats, generalment satisfactoris, assenyalen que la fórmula de la transmissió d'una empresa en clau cooperativa pot ésser una opció interessant tant per al propietari com per als empleats que hi treballen. / Pàg 2 i 3

Afectats per la crisi, però menys que les altres empreses

Malgrat que la crisi econòmica no ha afectat igual les cooperatives de treball associat que la resta d'empreses, la situació ha repercutit negativament. L'any 2008 es van crear un 1,7% menys de cooperatives que l'any anterior. Aquestes dades es desprenen de la darrera memòria de la organització de cooperatives de treball associat Coceta, presentada a la seva assemblea anual. "Ens afecta perquè és una crisi financera", va explicar Juan Antonio Pedreño, reescollit president de l'organització. / Pàg. 4



Integrants de la cooperativa Vitral formada per dues associacions i dues cooperatives.

Associacions i cooperatives unides a Vitral

Dues cooperatives i dues associacions especialitzades en l'atenció a famílies i menors en risc han protagonitzat una fusió que ha donat origen a Vitral, una empresa cooperativa competitiva i amb una acreditada experiència que factura 7 milions d'euros, té 208 treballadors i atén 1305 menors i 900 famílies a través dels serveis de teràpia, adopció, acollida, violència intrafamiliar, inserció, infància tutelada i un llarg etcètera a Barcelona, Girona i altres ciutats. / Pàg 14

Els governs bloquegen l'acció conjunta dels cooperativistes de Palestina i Israel

Els han prohibit entrar a Gaza i no poden aconseguir finançament

REDACCIÓ
"L'ironia és que tots volem treballar junts però no podem". Fa dos anys el diari EMPRESAYTRABAJO.COOP va publicar un article sobre cooperatives palestines i israelianes que treballaven juntes pel desenvolupament i la pau a la Franja de Gaza i Cisjordània. Avui aquestes cooperatives mantenen l'objectiu comú de treballar unides però la

situació política i el tancament de les fronteres no ho permet. L'organització israeliana Nisped i la palestina Yep estan disposades a seguir col·laborant en un futur projecte de comercialització entre Palestina, Israel i Europa, tan bon punt els governs ho permetin. Per ara, ni tan sols poden accedir als ajuts econòmics necessaris per dur-lo a terme. / Pàg 6



La Franja de Gaza ha quedat aïllada i destrossada.

Fotografia

Grandes temas del cooperativismo

EMPRESAS SANAS CONVERTIDAS EN COOPERATIVAS

Un bien para todos

En ocasiones, el traspaso de empresas rentables a los trabajadores es una decisión ventajosa para todas las partes

REDACCIÓN* Hay empresas mercantiles totalmente rentables que han decidido pasarse a la fórmula cooperativa y compartir sus beneficios con los trabajadores.

¿Simple altruismo? No. Lo hacen porque descubren que es más ventajoso para propietarios y empleados, como atestiguan numerosos ejemplos experimentados en los últimos años.

¿Por qué una persona que es dueña de una empresa rentable, que le genera beneficios que podrían ir a parar a su bolsillo, debería transformarla y compartir esos beneficios entre todos los que trabajan? Existen tres razones fundamentales por las que la gente lo ha hecho: por pura convicción ideológica y solidaria (se conoce un solo caso en toda España); por jubilación de los dueños, que prefieren compartirla en vez de cerrarla por completo; o porque esa empresa ya no genera los beneficios que se pretendían obtener y es posible compartirla con los trabajadores para ganar más dinero.

Los casos conocidos de cooperativas que nacieron a través de cualquiera de estas maneras han demostrado, con el transcurso de los años, que el trabajo cooperativo es aun más efectivo a nivel de rentabilidad porque, al sentirse dueños de la empresa, como nuevos socios ponen mucho más empeño y creatividad para sacarla adelante.

Jubilarse y dejar la empresa a los trabajadores

La más común de las experiencias es la de los dueños que se jubilan y no tienen sucesores o éstos no quieren ocuparse de la empresa. En todo el territorio español pueden encontrarse ex-

Aunque no siempre es fácil reunir el dinero para la compra de la empresa, existen multitud de ayudas

periencias más o menos antiguas de personas que han preferido y prefieren esta opción a dar por terminado el esfuerzo de años.

En Extremadura los socios de la cooperativa de carpintería metálica Remolques Cruz están felices y agradecidos con su exjefe, Matito Maya, que no sólo les enseñó todo lo que saben sobre el oficio sino que cuando se jubiló los ayudó a montar la cooperativa. Algo parecido sucedió en Madrid, con la Auto-escuela Crespo y también en Cataluña con en varias empresas como el restaurante de pescaíto frito, El Barkito; con los tapiceros de la empresa Cusó (cuyo dueño prevé jubilarse pero decidió previamente transformar la empresa en cooperativa); o con Muebles Vives, de muebles de oficina.

“Muchas veces existen problemas patrimoniales”, explica Miquel Miró, director de la Federació de Cooperatives de Treball de Catalunya. “Puede que si cierran la empresa el patrimonio se pierda tal vez sólo con pa-



Varios miembros de la empresa extremeña Remolques Cruz.

gar las liquidaciones. Hay fórmulas para que sean los trabajadores quienes adquieran la empresa y pacten la solución con el empresario”.

Miró entiende que en muchos casos de dueños de pymes, que han sido autónomos, una jubilación digna pasa por mantener el patrimonio obtenido. “Por ejemplo, en Muebles Vives, han encontrado una muy buena solución conjunta”, añade. “El dueño comparte la empresa y la nueva cooperativa no puede vender la nave -una nave gigante que tienen al lado de la carretera-, a cambio el dueño recibe un pago de 3.000 euros cada mes por el alquiler de la nave”.

¿Cómo hacen los trabajadores para reunir el dinero necesario para la compra de la empresa? No siempre es fácil y cada caso es un mundo, ya que depende de las ayudas de la Comunidad Autónoma en que se encuentre, la situación concreta de la empresa, los pactos que se realicen y los ahorros de los futuros cooperativistas. A veces, incluso, incurren incluso en deudas, que saben que podrán pagar cuando la empresa obtenga una rentabilidad. Otras veces es suficiente con utilizar el “pago único” del paro, que les sirve para continuar trabajando. Así lo hicieron, por ejemplo, en la cooperativa madrileña Auto Escuela Crespo que se formó en 1996 comprándole, entre todos, al dueño el nombre comercial ya conocido y los coches e instalaciones disponibles.

Rentable si es en cooperativa

Otra de las razones por las cuales un propietario decide compartir su empresa con los trabajadores y trabajadoras surge como consecuencia del agravamiento de la situación económica, como está sucediendo con muchas empresas en la actualidad. Para que la empresa pudiera continuar, quizá los dueños tendrían que despedir a esas personas contratadas, personas con las que vienen trabajando durante años, sin tener, aun así, la seguridad de que podrán salir adelante.

Normalmente cuando el antiguo dueño se convierte en socio de una cooperativa de trabajo asociado,

conjuntamente con su plantilla, los resultados mejoran notablemente para todos.

Uno de los ejemplos más claros de que esto puede ser así se da, por ejemplo, en Murcia, con Ambulancias de Caravaca y de Cartagena. Ésta es una empresa propiedad de una sociedad limitada que pasa a ser cooperativa de trabajo asociado por las ventajas que ello comporta, no sólo por compartir un proyecto en común, sino por aunar esfuerzo entre todos los socios.

“Los cooperativistas en conjunto pueden conseguir mucho más que si alguien va por su cuenta”, explica Ruth Guerola, asesora jurídica de la Unión de Cooperativas de Murcia (Ucomur), que ha recibido últimamente una serie de solicitudes de empresas que buscan información sobre los procesos de transformación.

Cuando las sociedades mercantiles se convierten en sociedades cooperativas tienen la posibilidad de contar, entre otras ventajas, con una serie de ayudas y subvenciones de la Administración. A partir de aquí pueden ser más fuertes, ganar clientela y ofrecer servicios de mayor calidad. Cada comunidad autónoma tiene su propio sistema (para las consultas sobre este tema, contactar con las organizaciones de Coceta -enti-

Una persona que se jubila y no tiene sucesores puede vender la empresa a quienes la trabajan y la conocen

dad editora de este periódico- que aparecen en las páginas autonómicas o en www.coceta.coop).

En el caso de Murcia, la Administración concede hasta 7.000 euros por socio de la nueva empresa, con un máximo de hasta ocho socios. Viendo la situación de las sociedades cooperativas que llegan a pedir auxilio, Ucomur está intentando que, con la nueva Orden de Economía Social, esa ayuda pueda ampliarse para un máximo de 30 personas. Además, si los nuevos socios aportan un capital social mínimo de 4.500 euros, el Gobierno regional les puede conceder hasta un 35% de ese capital, con un máximo de 4.500 euros, y si la sociedad cooperativa realiza una inversión mínima de 18.000 euros, subvencionan hasta el 40% (con un máximo de 90.000 euros).

* Esta información ha sido elaborada por Olga Ruiz, Virginia del Peso y Mariana Vilnitsky.



EXPERIENCIAS DESTACABLES

Pioneros: El gran proyecto de las cooperativas francesas

Los cooperativistas franceses vienen trabajando desde hace años con la idea de transformar una gran cantidad de empresas sanas en cooperativas de trabajo, y han hecho de éste uno de sus temas fundamentales de trabajo. En 2007 calcularon que existían en Francia unas 70.000 empresas cuyos dueños, hasta finales del 2010, estarían en edad de jubilarse, y que seguro que habría entre esas empresas dueños sin sucesores. “Con sólo conseguir que el 10% de esas empresas se reconvirtieran, se lograrían crear 7.000 cooperativas nuevas”, explicaba Pierre Liret, encargado de Comunicación de la organización del cooperativismo de trabajo francés Scoop Enterprises -Cgscop-. Con esa información vienen presionando al Gobierno de



El cooperativismo francés presiona a Nicolas Sarkozy para que el Estado contribuya con financiación.

Sarkozy y trabajando para conseguir que desde el Estado se les ayude a financiar esas reconversiones. Algunos casos de empresas ya transformadas pueden encontrarse en la web de la organización. A finales de 2008 habían logrado organizar en el Senado francés una conferencia-debate sobre la transfor-

mación de empresas (sanas y en quiebra) en Francia.

MÁS INFO EN:

✓ www.scop.coop
✓ Revista Participer: www.scop.coop/HOMEV2/liblocal/docs/Communication/PARTICIPER/P%20610%20dossier%20transmission.pdf

Ejemplos variados

La Autoescuela Crespo (foto de la izquierda) se formó en 1996, cuando la plantilla compró al dueño todos los vehículos y las instalaciones.



Las ventajas de la transmisión

UNA BUENA SOLUCIÓN

▶ Quien traspasa la empresa a los trabajadores obtiene solución para continuar con la compañía. Si tiene problemas económicos, puede acceder a ayudas del Estado. Si el dueño quiere jubilarse cuenta con la posibilidad de continuar manteniendo el patrimonio e incluso conseguir una renta mensual u otra solución para disfrutar una vejez más digna.

▶ Para los antes trabajadores, se aseguran sus salarios, su empleo y su destino.

▶ Se abre una nueva etapa de motivación y de cohesión en la empresa, lo que implica más posibilidad de crecer.

▶ La empresa continúa teniendo sus clientes con la posible colaboración de la banca y los prestatarios.

▶ Para la comunidad donde actúa, se ayuda al crecimiento del desarrollo local. Y, si es en pueblos alejados, se evita la migración.

La implicación de los nuevos socios es fundamental

JAVIER SANZ*

Si bien es cierto que cualquier empresa se puede transformar en una cooperativa, más si cabe con la reciente promulgación de la Ley 3/2009, de 3 de abril, sobre modificaciones estructurales de las sociedades mercantiles, así como por la cobertura que al efecto le brindan múltiples legislaciones autonómicas sobre cooperativas y la Ley 27/1999, de 16 de julio, de cooperativas, no es menos cierto que la principal dificultad con la que se encuentran las personas que desean realizar la transformación en cooperativas es determinar la viabilidad del proyecto empresarial cooperativo.

Cuando una empresa transformada en cooperativa es viable, sus resultados, de forma sistemática, se mejoran, y ello está acreditado en la experiencia que tenemos de empresas transformadas en cooperativas.

La implicación de las personas que antes eran trabajadoras por cuenta ajena y pasan a ser socias trabajadoras es fundamental, pues son conscientes de que se juegan no sólo su puesto de trabajo sino también sus aportaciones al capital social, y sobre todo por la acertada canalización, de sus opiniones, en la toma de decisiones en la cooperativa, que en la empresa convencional, apenas si se tenían en cuenta.

Así pues las personas son el factor clave del éxito o fracaso de cualquier

proyecto empresarial, y en las cooperativas siempre les ha motivado el que se tengan en cuenta sus opiniones, pero todavía, si cabe, es más ilusionante formar parte de un colectivo que toma las decisiones de forma democrática y de que los resultados obtenidos en la cooperativa se redistribuyan en función del trabajo realizado por cada una de ellas, y ello, hoy por hoy, solamente se hace en las cooperativas de trabajo asociado.

Sólo puedo, pues, concluir afirmando que tienen más posibilidades de éxito las transformaciones de empresas en cooperativas que en otra configuración societaria, porque son empresas de personas y porque la soberanía legal y real es de las personas que las integran.

Resulta indudable que la definición de aspectos como la transparencia en la gestión de impactos sociales y medioambientales, la relación de la empresa con sus proveedores y contratistas, el control público y las iniciativas llevadas a cabo por los Estados y organismos supranacionales y multilaterales tendrán una gran influencia en nuestro modelo de desarrollo y de bienestar social.

* Javier Sanz es director de la cooperativa para la promoción de cooperativas Elkar-Lan.

Fernando Villa y las clínicas dentales CES: puro idealismo y, al final, una poderosa balanza de resultados

Fernando Villa Landa era el dueño de las clínicas Prodencol, S.A. pero era también un idealista que había llegado a la conclusión de que quienes trabajaban en la empresa tenían tanto derecho como él a recibir los beneficios que generaba su esfuerzo. Un día, en 1979, se plantó ante los 27 hombres y mujeres que trabajaban allí y les dijo: "Vamos a convertir esta empresa en una cooperativa, sin excluir a nadie. Los beneficios son para todos".

¿Por qué? "¡Llegó la revolución!", recuerda hoy Mari Carmen Martín, una de las antiguas empleadas a quien aquella iniciativa le cambió la vida por completo. "Todos y todas íbamos a ser los dueños de la empresa y, además, autogestionarla. Yo seguía sin entender



Hoy la plantilla de la cooperativa asciende a 45 profesionales.

cómo era posible que un señor, de pronto, nos ofreciera la empresa, así, sin más. Pues sí, enseguida entendí perfectamente el porqué. Era un idealista, además de un gran hombre".

En los años siguientes la cooperativa creció vertiginosamente, consiguiendo obtener la confianza de más de 96.000 clientes. Hoy, continúa creciendo y mantiene una plantilla

de 45 profesionales que forman parte de la empresa. Fernando Villa fue una de las grandes figuras del cooperativismo madrileño. No se conoce en toda España otro caso similar.

Catalunya: un proyecto que mira a 8.000 empresas con dueños en edad de jubilarse

La Federació de Cooperatives de Treball de Catalunya trabaja desde hace años para conseguir que pymes catalanas -el 98% de las empresas catalanas son pymes- cuyos dueños no tengan a quién dejar la empresa cuando se jubilen las transformen en cooperativas, conservando el empleo de sus trabajadores.

Por ello, el año pasado encargaron un estudio llegando a la conclusión de que existen en la comunidad 8.000 empresas constituidas entre 1965 y 1985 con dueños en edad de jubilarse en los próximos años, y que en esas empresas podrían estar en juego unos 200.000 puestos de trabajo. "Hay más de 6.000 empresas que van a desaparecer en los próximos diez años", explica el director de la Federación, Miquel Miró. "Las bases de datos no nos permiten por ahora saber



Cusó Tapiceros es una empresa que pasó a los trabajadores.

cuáles de esas empresas se encuentran con la problemática de la sucesión, pero estamos trabajando para que sepan que, si esa es la situación, pueden transformar la empresa en cooperativa en vez de cerrarla".

Con esos datos del estudio, los cooperativistas catalanes buscaron un apoyo político y consiguieron que este año Catalunya cuente, por primera vez, con un paquete de ayudas públicas directas para la transformación de empresas. En la próxima orden

de subvenciones del Departament de Treball de la Generalitat se incluyen aportaciones de hasta 108.000 euros por proyecto de transformación.

La Federació y la cooperativa de asesoría Ara-Coop, que trabajan conjuntamente, han hecho de este tema uno de sus ejes fundamentales. Recientemente Ara-coop ha editado *La empresa continúa*, manual para quienes quieran convertir su compañía en cooperativa, con herramientas concretas para la transformación.

Nacional

Las cooperativas de trabajo acusan la crisis económica

REDACCIÓN/
En 2008 se crearon menos cooperativas de trabajo asociado que en años anteriores. La crisis económica afectó al crecimiento del cooperativismo, que creó un 1,7% menos de empresas que en 2007.

Estos datos se desprenden de la última memoria de la Confederación Española de Cooperativas de Trabajo Asociado (Coceta), presentada recientemente en la asamblea anual de la organización, que se realizó en Murcia. A pesar de los datos negativos, las cifras de las cooperativas de trabajo son mejores que las de las empresas mercantiles, que acusaron la pérdida de empresas en un 7%. Además, en las cooperativas de trabajo asociado ha aumentado la tasa de ocupados en un 0,12% respecto del total de ocupados en España.

“Esta crisis nos está afectando a las cooperativas igual que al resto de las empresas, es una crisis financiera”, explicó Juan Antonio Pedreño, quien fue reelegido presidente de Coceta durante la asamblea. “Lo que sucede es que se está demostrando que también es una crisis de valores y en esto las cooperativas llevamos cierta ventaja porque nuestro modelo responde a unos principios que ya están íntimamente vinculados a nuestra forma de hacer y de ser empresa”, matizó.

En la actualidad existen en el país 18.625 cooperativas de trabajo asociado, que dan empleo a unas 300.000 personas (socios más trabajadores por cuenta ajena). Este dato representa el 1,64% de las personas que trabajan en España. La mayor parte de las cooperativas existentes en el país son de trabajo asociado. Le siguen las cooperativas de viviendas, que llegan a 3.200, y las agrarias, que son 2.400.

Uno de los rasgos más importantes dentro de las cifras del cooperativismo de trabajo en 2008 es el que se viene repitiendo a lo largo de su

Las cifras de las cooperativas, a pesar de los datos negativos, son mejores que las de las empresas mercantiles

historia: la mayor parte de las personas que trabajan en estas empresas son socias de las mismas, y el 20% restante tiene un trabajo de forma indefinida. En los últimos años dos particularidades diferencian a las cooperativas de trabajo constituidas. Estas son su menor tamaño

medio y su creciente presencia en el sector de los servicios.

Empleo de mujeres y de inmigrantes

Uno de los aspectos de las cooperativas de trabajo es el relacionado con el empleo de las mujeres. Según los estudios del Ministerio de Trabajo e Inmigración, el porcentaje de mujeres en la totalidad de las cooperativas (trabajo asociado, agrarias, viviendas, consumo, enseñanza, del mar, crédito, transportes y servicios) es superior entre las personas que tienen un empleo temporal que entre las indefinidas. Sin embargo, esta tendencia se invierte en el caso de las cooperativas de trabajo, ya que las socias, y por lo tanto dueñas, representan un 73,7% de las mujeres empleadas en la empresa. Por otro lado, el porcentaje de mujeres en los puestos de dirección de las cooperativas es del 39,4%, muy superior al de otras fórmulas empresariales.

Otro de los datos relevantes del último año es el creciente interés del colectivo inmigrante en esta fórmula empresarial. Al igual que en 2007, el 10% de las personas que crearon cooperativas provienen de otros países.

Durante 2008 y lo que va de 2009 Coceta y sus organizaciones asociadas



Colaboración de sindicatos y cooperativas

Representantes de CCOO y UGT en Murcia expresaron el pasado 2 de abril, en el “Foro Europeo para la promoción de la información, la consulta y la participación de los trabaja-

dores en la Sociedad Cooperativa Europea-SCE”, su deseo de colaborar con las cooperativas de trabajo. Sindicalistas y cooperativistas de España e Italia analizaron y debatieron

la implicación de los trabajadores en la SCE y las relaciones existentes entre cooperativas y sindicatos, lo que marca un punto de arranque para la colaboración.

das vienen realizando esfuerzos para mejorar la situación de sus empresas, buscando convenios con entidades financieras así como para que las comunidades autónomas avalen las ayudas que van a recibir las coopera-

tivas. Pedreño asegura, sin embargo, que ésta “es una responsabilidad compartida entre gobiernos (central, autonómicos y locales), entidades financieras, empresas cooperativas y empresas de economía social”.

Las cooperativas con fondos propios mínimos de 100.000 euros podrán optar a créditos de hasta un millón de euros

Se beneficiarán las cooperativas y sociedades laborales que incorporen a desempleados

REDACCIÓN/
Las cooperativas y las sociedades laborales que sean consideradas pymes -conforme a la disposición de la UE- podrán ser beneficiarias de préstamos cuando incorporen como socios trabajadores a desempleados que se acogan a la modalidad de pago único de la prestación por desempleo. Estos préstamos tienen una cuantía de entre 100.000 y un millón de euros (y nunca será superior a los recursos propios de la empresa).

Esta línea de crédito es fruto de un Convenio de Asistencia Financiera fir-



Imagen de la firma del Convenio de Asistencia Financiera.

mado entre el Ministerio de Trabajo e Inmigración y de Industria, Comercio y Turismo, en apoyo de las pymes de la economía social.

Las características de estos préstamos son plazos de amortización de hasta nueve años, con periodos de carencia de siete años, tipo de interés en función de la rentabilidad financiera de la empresa beneficiaria, con un mínimo referenciado al euríbor a un año más 0,25 puntos porcentuales y un máximo de hasta seis puntos. La asistencia financiera se realizará mediante la concesión de préstamos participati-

vos por parte de Enisa, que no exigirá garantías complementarias a las del propio proyecto empresarial. Lo que sí se solicitará es un plan de empresa para valorar la viabilidad económica y financiera de la empresa. Otra de las facilidades es que los intereses derivados de los préstamos participativos podrán ser subvencionados parcialmente con cargo a los programas presupuestarios del Ministerio de Industria.

En la presentación del convenio, en la que estuvieron presentes representantes de las organizaciones de econo-

mía social, el Ministerio de Trabajo e Inmigración y Enisa, destacó la intervención de Juan Antonio Pedreño, presidente de Coceta (organización que edita este periódico), quien preside a su vez la Confederación Empresarial Española de Economía Social (Cepes). Según Pedreño, “el convenio supone una medida de impulso del empleo en la economía social, teniendo en cuenta que sólo cerca de 5.000 personas capitalizaron su desempleo para incorporarse a cooperativas o sociedades laborales en el pasado año. Ante la situación de crisis, sin embargo, esta medida no es suficiente para atajar los graves problemas de destrucción de empleo que están sufriendo las empresas de economía social”. Pedreño señaló a su vez que “sería conveniente reducir el importe mínimo de los Fondos Propios hasta aproximadamente 50.000 euros para que más empresas tengan acceso a los créditos, entendiéndose que de lo contrario será un factor limitativo y determinante”.

El convenio, de un año de duración, podrá ser prorrogado anualmente de forma indefinida y las comunidades autónomas podrán manifestar su adhesión a éste. Así mismo, se ha creado una Comisión de Seguimiento del Convenio que se encargará de evaluar e impulsar su gestión.

Cursos gratuitos

Destinados a **cooperativas** y **entidades de economía social** en activo en el ámbito nacional y a **desempleados**, financiados por el Servicio Público de Empleo y cofinanciados por el Fondo Social Europeo

INFORMACIÓN E INSCRIPCIONES EN WWW.COCETA.COOP

91 593 01 61 - 91 446 97 50 (Dpto. Formación) FAX: 91 593 87 60 / pedro@coceta.coop



A la caza de la subvención

Recursos para conocer las ayudas a empresas, desde Europa hasta los ayuntamientos

REDACCIÓN / MADRID
Conseguir información sobre financiación a empresas dejó hace tiempo de equivaler necesariamente a tener contactos o a sumergirse en montañas de papeles. En la actualidad, un solo clic en el ratón del ordenador puede llevar hacia la subvención que la empresa necesita para asegurar su funcionamiento o ampliar mercado, y más en estos tiempos de inseguridad económica.

Al margen de la página web de cada organismo oficial, la red dispone de gran cantidad de buscadores en los que optar a ayudas o subvenciones públicas. Es el caso de ayudas.net, dividido por países, regiones y actividades económicas, o el asesor de ayudas y subvenciones de Microsoft (Microsoft.com/spain/empresas/asesor_ayudas), que también permite buscar según el tipo de empresa del que se forme parte, incluidas las cooperativas. En ayudas.net, el usuario puede optar por el servicio de información gratuito o un sistema avanzado gracias al cual puede acceder a información muy concreta. Éste sería el caso de aquellas personas que necesitaran estar pendientes habitualmente de las convocatorias de ayudas realizadas desde organismos de la UE como el Fondo Europeo de Desarrollo Regional o el Fondo Social Europeo. Este servicio de información avanzado tiene un coste anual de 200 euros.

Más centradas en la intervención sociolaboral y la acción social están las páginas web sieres.org y solucionesong.org. La primera dispone de un boletín semanal con las nuevas subvenciones aparecidas. La perso-



El duro camino para conseguir un crédito

Si pedir un crédito al banco siempre es complejo, el asunto se complica más todavía cuando éste restringe las condiciones para prestar dinero. En este contexto, la Comisión Europea ha editado la guía *Las empresas frente a la nueva cultura de calificación*, que pretende servir de ayuda a todos aquellos directivos de pymes que quieran embarcarse en la aventura de solicitar un crédito.

na interesada en recibirlo sólo tiene que registrarse como usuaria. Por su parte, solucionesong.org ofrece un servicio de alertas a través del cual el usuario puede delimitar las características de las subvenciones sobre las que desea recibir información. Además, hay organismos oficiales que publican sus convocatorias constantes de subvenciones, como el Instituto de la Mujer del Ministerio de Igualdad (migualdad.es/mujer/concursos/subvenciones), que ofrece una variedad de ayudas.

Cooperativas de búsqueda

En el ámbito regional también existen buscadores propios. Dos ejemplos son el buscador de subvenciones de madrid.org o la página web extremeña la_cooperativa.lacoctelera.net.

En el campo de la búsqueda online de subvenciones también tiene su espacio el cooperativismo. Este es el caso de Dabne-Tecnologías de la Información, empresa cooperativa del ámbito informático con sede en Madrid. Uno de los productos estrella de Dabne es el BuscaBoe (buscaboe.dabne.net), un robot web que se lee el sumario del BOE todas las mañanas y apunta en la página todas las entradas que contienen la palabra 'ayuda' o 'subvención'. El BuscaBoe se puede recibir en el correo personal de forma gratuita. La herramienta puede ser personalizada según las preferencias de cada cliente tras ponerse en contacto con Dabne. De una forma similar funcionan otros buscadores de internet, como ibooof.com.

QUIÉN es QUIÉN

en el cooperativismo de trabajo

Juan Maria Concha



▶ **EDAD:** 45 ▶ **PROFESIÓN:** economista ▶ **CARGO:** Secretario técnico de la División de Construcción de la Corporación Mondragón y presidente de la Federación de Cooperativas de Euskadi, Erquide ▶ **CIUDAD DONDE VIVE:** Vitoria-Gasteiz
▶ **ESTADO CIVIL:** casado ▶ **HUOS:** dos
▶ **'HOBBIES':** viajar y leer

PREGUNTA: ¿Desde hace cuánto tiempo está en el mundo del cooperativismo y por qué?

RESPUESTA: En 1970, a los 22 años, comencé a trabajar en una cooperativa del Grupo Mondragón en la que he permanecido hasta 1997. Luego pasé a la División de Construcción de la Corporación Mondragón. En aquel momento yo no sabía nada del cooperativismo. Al poco tiempo conocí a José María Arizmendiarrreta, a Alfonso Gorroñoigoitia y a Jose María Ormaechea, entre otros, los cuales me fueron inculcando su pasión por el cooperativismo.

P.: ¿Qué evolución cree que ha hecho y está haciendo el cooperativismo de trabajo en su comunidad y en España?

R.: En Euskadi la evolución, sustentada principalmente en la Corporación Mondragón, ha sido extraordinaria. No se puede entender el desarrollo del tejido industrial y de distribución en la Comunidad sin tener en cuenta nuestras aportaciones. En España el cooperativismo ha sido también muy importante. Hoy estamos sufriendo una ralentización en el número de cooperativas que se crean. A pesar de este hecho objetivo, debemos ser optimistas ya que el cooperativismo es una solución de futuro que lo único que necesita es un mayor conocimiento por parte de la sociedad y una apuesta decidida por parte de nuestros gobernantes.

P.: ¿Cuáles son los fallos del mundo cooperativo?

R.: 'En la teoría' el sistema cooperativo es casi perfecto. Los fallos se producen porque en las cooperativas estamos personas con virtudes y defectos que, a veces, antepone los intereses individuales a los colectivos. La formación y, sobre todo, la participación del mayor número de socios en los órganos sociales son las mejores herramientas para reducir los riesgos del cooperativismo.

P.: ¿Cuáles son los aciertos del mundo cooperativo?

R.: El mayor acierto es haber conseguido que la persona sea el eje fundamental de la empresa. Los cooperativistas somos "propietarios y protagonistas". Hemos sido pioneros en este principio. Otros aciertos son la creación de empleo estable, la distribución más equitativa de la riqueza, el enraizamiento en el ámbito local, etc.

P.: ¿Cuáles deberían ser las prioridades de futuro del cooperativismo de trabajo?

R.: Trabajar para que las cooperativas sean rentables; dar cada día más valor a la figura de la persona respecto al resto de los recursos; implicar en la gestión real al mayor número de personas; fomentar el concepto de que un cooperativista es un emprendedor; forzar la participación de los socios; reforzar los vínculos de solidaridad en el reparto de la riqueza; e incrementar la intercooperación.

EN BREVE

Apoyo a la movilidad de profesionales de la cultura en la UE

Esta convocatoria europea apoyará con carácter experimental la movilidad de los profesionales de la cultura en toda Europa. Su finalidad es explorar nuevas maneras

de financiar la movilidad, con vistas a promover la diversidad cultural e impulsar el diálogo intercultural. Los destinatarios son organismos registrados en la UE y el

plazo de presentación de las solicitudes finalizará el 15 de mayo de 2009.

✓ <http://guiafc.com/documentos/2009-EAC-09.pdf>

VI convocatoria de ayudas a proyectos de interés social

El objeto de esta convocatoria para entidades sin ánimo de lucro es ayudar a la realización de proyectos, trabajos de investigación, mejora de las instalaciones, compra de

vehículos adaptados, talleres y cursos, y todas aquellas propuestas de actuación a favor de las personas con discapacidad y colectivos en riesgo de exclusión social.

El plazo de presentación de los proyectos finalizará el 29 de mayo de 2009.

✓ <http://www.cajacirculo.com/es/docs/InteresSocial09.pdf>

PUBLICACIONES

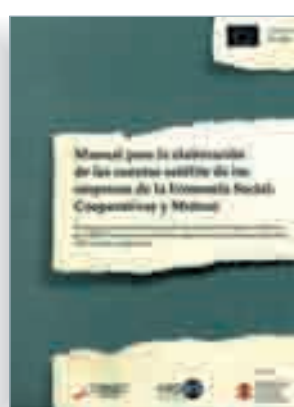
▶ LA ECONOMÍA SOCIAL EN LA UNIÓN EUROPEA

El objetivo general de este informe editado por el Comité Económico y Social Europeo es la elaboración de un estudio conceptual y comparativo relativo a la situación de la economía social en la Unión Europea y sus estados miembros. El informe recoge una ingente cantidad de datos que permite hacerse una idea detallada del peso real de la economía social en esta parte del planeta, así como de la evolución histórica del concepto mismo y de los aspectos más sobresalientes del marco legal y las políticas públicas desarrolladas en cada país, igualmente, el lector tendrá acceso a casos relevantes de empresas y organizaciones.



▶ MANUAL PARA LA ELABORACIÓN DE LAS CUENTAS SATELITE DE LAS EMPRESAS DE LA ECONOMÍA SOCIAL: COOPERATIVAS Y MUTUAS

Este libro realizado para la Comisión Europea por el Centro Internacional de Investigación e Información sobre la Economía Pública, Social y Cooperativa (Cirioc) tiene como objetivo establecer las directrices que permitan elaborar las cuentas satélite de las empresas de la economía social, todo ello con el propósito de obtener datos homogéneos, precisos y fiables sobre este tipo de empresas. Es, pues, una obra que surge para remediar la invisibilidad institucional de la economía social, causada por los actuales sistemas de información económica agregada.



▶ GUÍA DE BUENAS PRÁCTICAS AMBIENTALES EN MICROEMPRESAS RURALES

Las 142 páginas de esta publicación recogen la experiencia formativa realizada por las mujeres beneficiarias del proyecto Mevel en varias comarcas de Granada, Jaén y Toledo, mediante la cual procedieron a implementar un autodiagnóstico de sus negocios con respecto al impacto medioambiental y a la elaboración de una serie de recomendaciones para minimizar los efectos negativos de la actividad empresarial sobre el entorno. Es un libro que interesará fundamentalmente a las pequeñas empresas que trabajen en el medio rural y tengan conciencia de la necesidad de respetar el entorno natural.



Internacional

Los gobiernos frenan la colaboración de cooperativistas israelíes y palestinos

REDACCIÓN / MADRID

los cooperativistas de Israel y Palestina han trabajado juntas y están plenamente dispuestas a seguir haciéndolo, pero la falta de acuerdo entre los gobiernos ha roto el impulso. Rafi Goldman, de la organización israelí por la paz Nisped, que ha ayudado al desarrollo de cooperativas conjuntas en Israel y Palestina, resume la situación después de los ataques de principio de año. "Continuamos con nuestros contactos en Gaza. Hablamos por teléfono, pero no podemos vernos porque la frontera está cerrada", explica Goldman. "La ironía es que todos queremos trabajar juntos pero no podemos. La situación es extremadamente surrealista. Durante el ataque, mi casa, que está cerca de la frontera, estaba siendo atacada, y la de los cooperativistas de Gaza también. Era muy irónico porque hablábamos por teléfono mientras nos atacaban a ambos. Todos estamos dispuestos a trabajar y a colaborar, pero no podemos hasta que abran las fronteras", añade.

Nisped continúa su relación con Yep, una organización para el desarrollo económico juvenil de Palestina que tiene su sede en la zona de Cisjordania, donde hay posibilidad de acceso. "Desde Israel nos han dado permiso y nos han instado a seguir trabajando", agrega Goldman "y el presidente palestino Mahmud Abbas también ha abierto las puertas para trabajar. Pero el primer ministro de Hamás, que está en Gaza, Ismail Haniya, no permite, por el momento, que tengamos relaciones comerciales entre israelíes y palestinos".

Proyecto truncado

En 2007, este periódico (ver número 5 de Empresaytrabajo.coop) publicó una noticia sobre el proyecto en que estaban trabajando ambas organizaciones, gracias a la colaboración del Servicio europeo e internacional de



Imagen de un campo de refugiados en Gaza. A la derecha, mujeres palestinas en un taller de costura en Siria.

El deterioro de Gaza

La falta de acceso a Gaza, tanto por parte de israelíes como de palestinos de Cisjordania, está ahogando a las cooperativas que se encuentran en la zona. "Tenemos miembros que tie-

nen negocios en Gaza. El ataque de inicios de año tuvo un tremendo impacto en todos los aspectos de la vida de la gente que vive allí", explica Amayra. "De todas maneras, algunos dirían

que el cierre de Gaza durante los últimos años ya había eliminado la vida comercial de la zona".

Yep está preparando para este año la primera conferencia internacional de emprendedores jóvenes en Palestina, y esperan que llegue gente de todo el mundo

para hablar de las estrategias de apoyo a los y las jóvenes emprendedores en Gaza y Cisjordania.

"Actualmente no tenemos actividad en Gaza, pero trabajamos para que pueda ser posible con el apoyo de las organizaciones internacionales", agrega Amayra.

Investigación y Desarrollo de la Economía social y el Cooperativismo (Diesis, por sus siglas en inglés) y la formación italiana de cooperativas Legacoop. La primera parte del proyecto, la creación de cooperativas de mujeres, tuvo su éxito. En 2008 se crearon un total de 24 cooperativas de mujeres que trabajan en diversas ramas, entre ellas la artesanía, y se creó una base de datos de estas cooperativas, que está disponible en www.yep.ps y a través de Diesis (www.diesis.coop). Pero la segunda parte del proyecto se vio truncada. "No hemos llegado a hacer un mercado cooperativista entre ambos lados, ni hemos hecho una Feria Inter-

nacional para vender los productos en Bruselas y en Italia, como estaba previsto", agrega Ghassan Amayra, director ejecutivo de Yep.

"Todos estamos dispuestos a trabajar y a colaborar, pero no podemos hasta que abran las fronteras"

Según Goldman, se truncó en parte porque ni la calidad ni las cantidades de los productos de esas cooperativas

llegaban a cumplir las exigencias de la Unión Europea, y en segundo lugar por la crisis económica mundial.

Ambas organizaciones están dispuestas a seguir trabajando en un proyecto futuro de comercialización entre Palestina, Israel y Europa, pero por ahora no pueden siquiera optar a las ayudas económicas necesarias para conseguirlo. "La situación política lo hace todo más complicado", agrega Goldman. "Por ahora está todo congelado; no podemos intentar obtener financiación hasta que las negociaciones políticas entre los gobiernos palestino e israelí no se llegue a un acuerdo. Cuando lo hagan tendrá sentido buscar más fondos".



Cooperativas de mujeres refugiadas

INÉS VÉLEZ / ONG RESCATE

Cerca de cuatro millones de palestinos viven desde hace décadas en campos de refugiados distribuidos en Jordania, Líbano y Siria, según datos de Naciones Unidas. Con los refugiados y la población local, la ONG española Rescate está desarrollando un amplio programa de atención a mujeres vulnerables, principalmente palestinas refugiadas, con el objetivo de proporcionarles las herramientas necesarias para la creación de cooperativas de trabajo como medio de subsistencia y de generación de ingresos.

En concreto, Rescate tiene previsto crear un Centro de Atención a la Mujer en el campamento de refugiados de Neirab (al norte de Siria) donde se impartirán talleres de capacitación profesional: administración, secretariado, informática, contabilidad, etc., y se les facilitará el acceso a un microcrédito para el inicio de sus cooperativas.

MÁS INFO EN:
www.ongrescate.org

La economía social europea presiona desde Praga a la UE para ser reconocida

REDACCIÓN / PRAGA

Por primera vez en la historia, la economía social europea se reunió en un país incorporado recientemente a la Unión Europea. Fue en Praga, del 16 al 18 de abril pasado, con ocasión de la Conferencia Europea Internacional de la Economía Social y de la Empresa Social y la asistencia de más de 200 personas.

Ante representantes políticos checos y europeos, las personas representantes de la economía social insistieron en la necesidad de que se tome en cuenta que este tipo de empresa contribuye a que la crisis sea más suave, destacando a la persona como eje principal de la actividad empresarial, entroncando con lo local y enriqueciendo el tejido asociativo.

La conferencia contó con la presencia de relevantes políticos del gobierno checo (los ministros Petr



Un momento de la conferencia en Praga, a la que asistieron más de 200 personas.

Necas y Cyril Svoboda), los dos presidentes de la organización cooperativa Cooperatives Europe y otros representantes de instituciones checas

y europeas. Destacó la intervención del comisario de Empleo Špidla, quien indicó que las previsiones no son optimistas y que la tasa de paro llegará al 8,7% en la UE.

Entre los participantes españoles estuvieron Juan Antonio Pedreño, presidente de la confederación de economía social Cepes y de la confederación de cooperativas Coceta, y el director general de Economía Social del Ministerio de Trabajo, Juan José Barrera. El político aprovechó su intervención para invitar a la economía social europea a la próxima conferencia en ocasión de la presidencia española en el primer semestre de 2010 en Toledo.

Estuvieron también presentes otros representantes de Cepes-Andalucía, Coceta, la unión de cooperativas de enseñanza Uecoe y la institución académica Ciriec.

Oro limpio en Perú

REDACCIÓN / MADRID

Perú es un país en el que la minería tiene gran importancia económica, específicamente en oro y plata. Sin embargo, los enormes beneficios que el oro genera no se corresponden con los ingresos de los trabajadores de esta industria, quienes ganan 50 dólares a cambio de un mes de trabajo con jornadas de 12 horas diarias. La minería también tiene un fuerte impacto sobre el medioambiente debido al uso de sustancias químicas contaminantes.

Minería cooperativista

En este contexto, en los últimos años han empezado a surgir cooperativas cuyos trabajadores reciben sueldos más justos y cuya actividad es menos perjudicial para el medio ambiente. Estas cooperativas han nacido favorecidas por la legislación peruana, la única en América Latina que promue-

ve la minería artesanal y a pequeña escala. Esto ha permitido a asociaciones mineras informales evolucionar hasta convertirse en empresas formales, a través de derechos legales para conseguir cesiones de tierras.

"En 2001, se dio a las hoy empresas formales acceso legal a recursos como la dinamita. Hoy, 30 cooperativas son parte de los esquemas de comercio justo", señala la activista social Olinda Oiozco, quien añade que "las cooperativas tienen buena gestión y previsión financiera". Una integrante de una cooperativa afirma que "esto se ha convertido en un movimiento que da propiedad a cualquier persona que quiere trabajar en la minería, y es distinto de una gran corporación propiedad de unos pocos". Así mismo, las cooperativas son estrictas sobre el uso del mercurio y otras sustancias, y asumen que deben proteger las comunidades que crearon frente al peligro ecológico.

Opinión

CARTAS a la directora

Avance en la UE

Desde mi humilde punto de vista, creo que son un gran avance los últimos reconocimientos oficiales que el cooperativismo está recibiendo en la Unión Europea. Sin embargo, teniendo en cuenta la mala situación económica, a mi juicio son insuficientes los apoyos recibidos por los gobiernos, al menos por el español. Le pido a Zapatero que cambie el chip.
CARLOS PÉREZ / MADRID

Lo que no tiene precio

Soy trabajadora de la limpieza desde hace 20 años y miembro de una cooperativa desde hace 12. No gano mucho más de lo que se gana en las empresas al uso, pero tengo más tiempo libre, recibo un mejor trato y soy mi propia jefa. Esto no tiene precio y se lo recomiendo a cualquier persona, trabaje en lo que trabaje.
ELENA CORTÉS / PALMA

Si desea escribir cartas a la directora remítalo a prensa@cocepta.coop. Las cartas que se publiquen no tendrán más de 500 caracteres de extensión (la casa se reserva el derecho de cortar).

REVISTA de prensa

'The Economist'

Cooperativismo y recesión

(...) Mondragón Corporación es el séptimo grupo industrial más grande de España, con intereses que van desde supermercados y finanzas hasta piezas de automóvil y electrodomésticos. (...) Las cooperativas de trabajadores son a menudo vistas como semilleros de pensamiento radical, anticapitalista. (...) Esto no podría estar más lejos de la realidad. "Somos compañías privadas que trabajamos en el mismo mercado", dice Mikel Zabala, jefe de recursos humanos.

(...) Puede compartir los problemas de la competencia, pero no las soluciones. Una cooperativa de trabajadores tiene sus manos atadas. No puede despedir a sus miembros o, en el caso de Mondragón, vender compañías o divisiones. Las pérdidas en una unidad son cubiertas por las otras. (...) Esto puede sonar como una pesadilla para los directivos que se enfrentan a la recesión. Pero las cooperativas también tienen sus ventajas. Los recortes de plantilla, contratos a tiempo parcial y reducciones de salarios pueden ser conseguidos sin huelgas.

(...) Parece libre de conflictos, pero es engañoso. Una de las muchas paradojas de Mondragón es que los trabajadores-propietarios son también los jefes de otros trabajadores. Se ha contratado a gente en sitios lejanos, de América a China, y el grupo se ha expandido. Ahora tiene más empresas subsidiarias que cooperativas y dos empleados por cada cooperativista. Y cuando la recesión muerde, los empleados que no son miembros son los que más sufren. Ya están perdiendo empleos a medida que los contratos temporales no se renuevan.

EDITORIAL

La persona como eje principal

Si en uno de los buscadores más habituales de internet se teclean las palabras "soluciones a la crisis" -en castellano-, nos encontraremos con más de cinco millones de entradas. De ellas un número bastante significativo pertenece a artículos de opinión de diversos medios de comunicación, tanto económicos como de otra índole, que a su vez generan un buen número de blogs en los que las personas han ido indicando, desde su punto de vista, las diferentes medidas que se podrían y deberían adoptar para solucionar la crisis.

Así, se observan desde posiciones totalmente liberales que defienden medidas cuyo contenido es estrictamente financiero sin tener en cuenta a las personas, pasando incluso por encima de ellas, hasta aquellas otras soluciones que citan la necesidad de realizar una auténtica revolución social, que lleve a la desaparición de los actuales mercados financieros, incluyendo la destrucción de todo tipo de moneda de cambio, volviendo al trueque...

También sobresalen las soluciones que aportan las reconocidas escuelas de negocio o escuelas de empresas.

De entre todas las que hemos estado examinando, nos han llamado la atención, precisamente, las de las escuelas de negocio, que a modo de resumen establecen cinco soluciones para resolver la crisis de las empresas. De entre ellas dos medidas son significativas: una es la relativa a "retener el talento dentro de la compañía" y la segunda "tener siempre el ojo puesto en la Responsabilidad Social Corporativa", aludiendo con este término a la serie de medidas que

El buen hacer de sus responsables no impide que las cooperativas estén atravesando momentos difíciles

conllevan la sostenibilidad ambiental, la conciliación de la vida laboral y familiar o la equidad de género, por ejemplo. Es decir, medidas que contemplan a la persona como elemento fundamental para esta resolución de

la crisis, y es aquí donde tenemos que dejar constancia de nuestra total identidad con estas soluciones para las empresas.

Esto es precisamente lo que están haciendo las cooperativas. Partiendo de la persona como eje vertebrador de la empresa, están manteniendo los empleos en las cooperativas ya creadas, e incluso, tal y como se podrá apreciar a través del dossier que en este número se incluye, nuevos proyectos empresariales cooperativos están llegando a las organizaciones territoriales, en las que el buen hacer de las personas que están al frente de ellas hace que se plasmen en iniciativas empresariales. Esta realidad no impide que las cooperativas estén atravesando momentos difíciles y delicados; en 2008 se han constituido un 20% menos de cooperativas que en 2007. Sin embargo, el empleo ha aumentado en más de un 25% en el mismo período, un dato notablemente esperanzador.

Esta situación de debilidad en la creación de cooperativas, así como las dificultades por las que están atravesando las ya existentes, viene dada, en la mayor parte de los casos, por la

falta de tesorería para hacer frente a su actividad empresarial, carencia cuyo origen proviene de los retrasos en los pagos de las diferentes administraciones y clientes particulares. En otros casos el motivo es que las entidades financieras han decidido cerrar el grifo de los préstamos y créditos, tengan o no patrimonio con el que responder, no pudiendo asumir la puesta en marcha de nuevas iniciativas empresariales o la consolidación de actividades en funcionamiento. Estas circunstancias, unidas a la caída generalizada en el consumo y la aceleración en el aumento del desempleo, están obstaculizando la creación de cooperativas y el crecimiento de las ya existentes.

Las personas que forman las cooperativas pueden decirnos que están llevando a cabo numerosas recetas para solucionar la crisis. Seguramente, la principal no se encuentre entre los más de cinco millones que ofrecen las diferentes páginas de internet, porque lo principal es tener a la PERSONA como eje principal de la actividad empresarial. Éste es nuestro principal patrimonio cooperativo.

Una alternativa eficaz para las pymes

ESTELA GALLEGO*

El objetivo del convenio suscrito entre el Ministerio de Trabajo e Inmigración (Mtin) y la Empresa Nacional de Innovación, S.A. (Enisa) es el desarrollo de un programa de asistencia financiera para el fomento del empleo y la competitividad de las pymes de la economía social, en concreto en cooperativas y sociedades laborales. Por ello, destacaría, sobre todo, que se trata de un convenio que complementa y potencia la eficacia de las actuaciones e instrumentos de ambos ministerios para favorecer la creación de empleo y facilitar el acceso a la financiación a largo plazo de las pymes de economía social. De tal forma que la asistencia financiera se realizará mediante la concesión de

Se trata de un instrumento financiero que constituye una alternativa muy eficaz al préstamo bancario

préstamos participativos, por parte de Enisa, cuyos intereses podrán ser subvencionados hasta cuatro puntos porcentuales con cargo a los programas presupuestarios del Mtin habilitados al efecto.

Precisamente la herramienta del préstamo participativo es un instrumento financiero que proporciona recursos a largo plazo a las empresas sin interferir en su gestión. El tipo de interés que se aplicará se determinará



Estela Gallego (derecha) junto con Maravillas Rojo (centro) en la firma del convenio.

en función de la evolución de la actividad de la empresa, y para su concesión Enisa no exige garantías financieras ni personales. Además, este tipo de préstamos tiene la consideración de patrimonio contable a los efectos de reducción de capital y liquidación de sociedades previstos en la legislación mercantil. Además de los que acabo de mencionar, Enisa solicitará un plan de empresa para valorar la viabilidad económica y empresarial de los proyectos que incluya los estados financieros auditados.

Las empresas que soliciten los préstamos participativos deben comprometerse con la viabilidad del plan em-

presarial que presentan aportando recursos para cofinanciar las necesidades financieras asociadas al mismo. Para ello, Enisa requiere que sus fondos propios sean iguales o superiores al préstamo solicitado, y por este motivo no requiere más garantías que las del propio compromiso de la empresa con el proyecto que presenta.

Los beneficiarios serán las cooperativas y sociedades laborales que sean consideradas pequeñas y medianas empresas conforme a la definición de la Unión Europea y acometan nuevos proyectos empresariales o amplíen los ya existentes mediante la incorporación de trabajadores des-

empleados que se acojan a la modalidad de pago único de la prestación por desempleo para participar en ellas como socios trabajadores o socios de trabajo.

En definitiva, considero que se trata de un instrumento financiero que, por las características que acabo de mencionar, constituye una alternativa muy eficaz al préstamo bancario y al capital riesgo para la financiación a largo plazo de las pequeñas y medianas empresas.

*Estela Gallego es directora general de la Pyme y presidenta de Enisa.

Andalucía

FEDERACIÓN ANDALUZA DE EMPRESAS COOPERATIVAS DE TRABAJO ASOCIADO (FAECTA) - Alameda de Hércules, 32-33. • 41002 Sevilla • Tel.: 95 490 29 66/Fax: 95 490 29 58 • E-mail: faecta@faecta.es • Web: www.faecta.coop

La economía social femenina se agrupa

Nace la federación de empresarias de cooperativas y pequeña empresa

REDACCIÓN / SEVILLA
Las mujeres que en Andalucía trabajan en cooperativas, sociedades laborales y pequeñas empresas de economía social han decidido aunar esfuerzos y constituir la federación empresarial de mujeres para la economía social Fempes. Con su puesta en marcha se espera coordinar, representar, fomentar y defender los intereses empresariales que comparten las empresarias de la economía social. La presentación de la nueva organización tuvo lugar en el marco de las jornadas "Mujer y economía social: Historias que dan vida" organizadas por Cepes-Andalucía. "Hoy es un gran día para las mujeres y hombres que formamos la economía social, hoy estamos haciendo no sólo historia, sino también justicia", declaró durante el acto la presidenta de la nueva federación, Teresa Páez, quien considera que Fempes nace en un buen momento pues "nunca nos habían amparado en materia de género tantas leyes".

El encuentro contó también con la presencia de la directora general

de economía social de la Junta de Andalucía, Ana Barbeito, quien afirmó haber sido testigo en estos años "de la fuerza, las ganas y la perseverancia de las mujeres empresarias en la economía social".

Presencias destacadas

La escritora Rosa Regás también estuvo presente y participó con la conferencia titulada "La irrupción de la mujer en la vida social, un movimiento que hace cambiar el mundo", en la que ensalzó la silenciosa liberación de la mujer del papel que el hombre ha elegido para ella a lo largo de la historia.

Finalmente, la clausura del acto corrió a cargo de Bibiana Aído, ministra de Igualdad, y Micaela Navarro, consejera de Igualdad y Bienestar Social. Ambas destacaron el relevante papel de las mujeres empresarias dentro de la economía social: "Hay una relación directa entre la economía social y el papel que las mujeres hemos desempeñado en la historia (...) ahora más que nunca tenemos que contar



Bibiana Aído durante las jornadas dedicadas a la mujer y la economía social en las que se presentó Fempes. En la foto posa junto a representantes de la Junta de Andalucía y del sector de la economía social de la región.

con el talento de toda la población porque éste no es momento de desfilfarro. La situación actual necesita de la capacidad de las mujeres y del reconocimiento que han reivindicado a lo largo de la historia", afirmó Aído.

Amecoop (asociación de mujeres

de Faecta), Amesal (asociación de mujeres de Feansal) y Ceres (asociación de mujeres de Coag), que representan a todo el entramado de mujeres empresarias andaluzas de economía social, participan en Fempes como organizaciones fundadoras.

Las cooperativas de cultura participan en Fica09

REDACCIÓN / SEVILLA
La segunda edición de la Feria de Industrias Culturales Andaluzas, Fica 09, se celebró del 5 al 7 de marzo en el Palacio de Exposiciones y Congresos de Sevilla. En ella participaron las cooperativas del sector de la cultura, el ocio, turismo y medio ambiente, agrupadas en la Federación Andaluza de empresas cooperativas de trabajo asociado-Cultura, medio ambiente y turismo (Faecta-Cmat). Han protagonizado una mesa redonda sobre turismo responsable, en la que M^a del Mar Osuna, presidenta de Faecta-Cmat, explicó que dicho turismo promueve la conservación de todos los valores culturales e intrínsecos de un territorio y habló de la realidad de las cooperativas del Cmat y su diferenciación con el resto de empresas: "Son cooperativas que trabajan por el desarrollo de la cultura de una forma intrínseca, pues es un valor añadido que ya tienen".

Espacio propio

Para Faecta-Cmat es muy positivo que el sector cooperativo cuente con un espacio propio en la feria: "Entendemos que en una feria como ésta, donde se está promoviendo la cultura como una forma de negocio, no se puede dejar de hablar de un negocio sostenible, responsable con las personas y con los territorios, como es el nuestro, porque si no, podemos cometer el error de convertir a la cultura en otro producto de marketing más", concretó. La Confederación de Entidades de Economía Social de Andalucía (Cepes-a), también estuvo en Fica 09 con un stand propio desde el que informó de la realidad de las cooperativas.

La economía social con las energías renovables

Séneca firma con la Sociedad Energías Especiales de Andalucía (Eea)

REDACCIÓN / SEVILLA
Séneca, cooperativa de integración andaluza, acaba de firmar un acuerdo sin precedentes con la sociedad Energías Especiales de Andalucía (Eea) de Enel-Unión Fenosa (Eufer). Gracias a la nueva vinculación, Séneca incorporará un 20% de capital social en Eufer, lo que supone un acercamiento del cooperativismo andaluz al mundo de las energías renovables.

Séneca es una corporación empresarial formada por más de 30 empresas de economía social que cuenta con el apoyo de la entidad financiera



El presidente de Séneca con el director general de Eufer tras firmar el acuerdo.

Caja Sur, y de la Junta de Andalucía, a través de Invercaria, empresa pública de capital riesgo que depende de la Consejería de Innovación.

Por su parte, Eufer es la compañía que canaliza las inversiones de ambos accionistas en proyectos de energías renovables y cogeneración en España y Portugal. En la actualidad cuenta con más de 1.200 mw. de potencia total instalada y repartida entre parques eólicos, minicentrales hidroeléctricas y plantas de cogeneración.

Para Miguel Peláez Sánchez, presidente de Séneca, esta es "una alian-

za estratégica que nos permite posicionarnos en el escenario de las energías renovables con un socio industrial y líder en el sector como Eufer". Maurizio Bezzeccheri, director general de Eufer, considera que "con la entrada de Séneca en el capital de nuestra compañía reforzamos nuestro compromiso de permanencia en las regiones en las que operamos".

Con el nuevo pacto, Séneca podrá gestionar junto a Eufer los activos de la sociedad que ahora aumentan por la reciente adjudicación de 58,1 mw. en el concurso eólico convocado por la Junta de Andalucía.

BREVES

Adees Asesores celebra su décimo aniversario

La cooperativa malagueña Adees Asesores, de asesoría fiscal, laboral y contable en el campo del trabajo asociado, celebra su primera década de andadura. Comenzaron con pocos recursos y poca experiencia pero con el tiempo han logrado afianzarse y contar con mayor infraestructura y un equipo consolidado.

Alsima implanta un plan de igualdad entre géneros

La cooperativa Alsima Consures de Sevilla desarrolla un plan de igualdad. Para equilibrar la gestión de la empresa en materia de género propugna la reorganización, desarrollo y evaluación de los procesos para la toma de decisiones. Así cumplen con el principio de dar prioridad a las personas frente al capital.

Novedoso sistema para agilizar los procesos judiciales

Cuatro empresas tecnológicas andaluzas, Emergya entre ellas, han presentado ante la Consejería de Justicia un novedoso sistema informático. Éste permite tramitar electrónicamente los procesos judiciales y facilita la conexión entre juzgados para compartir información con garantías de seguridad.

Vídeo sobre la biomasa del olivar

La cooperativa M30M de Málaga ha presentado el vídeo titulado *La biomasa del olivar como fuente de energía*. La nueva producción se proyectó en el Foro Internacional de la Biomasa y la Eficiencia Energética, Booptima'09, celebrado en Jaén. Ahora puede verse en internet siguiendo el enlace: <http://www.m30m.tv/categorias.php?categoria=25>

Aragón

FEDERACIÓN ARAGONESA DE COOPERATIVAS DE TRABAJO ASOCIADO (FACTA) • C/ Don Jaime I nº 6, 2da planta • 50001 Zaragoza • Teléfono: 976 29 04 29 Fax: 976 29 07 56 • E-mail: facta@facta.es • Web: www.facta.es

EN BREVE

Ayudas para operaciones de préstamo y 'leasing'

El Instituto Aragonés de Fomento (IAF) ha convocado las ayudas para operaciones de préstamo y *leasing* que se acojan a las líneas del Plan de Fomento Empresarial 2009, es decir, ICO-PYME; ICO-Emprendedores; ICO-Crecimiento empresarial y también la línea ICO-Internacionalización. Estas ayudas pretenden mejorar las condiciones para que las empresas lleven a cabo las inversiones productivas necesarias para salir de la actual situación. Se pueden solicitar hasta el 31 de octubre.

Una web ayuda a las pymes con las cartas comerciales en inglés

El grupo de investigación "Inglés para fines académicos y profesionales", de la Universidad de Zaragoza, ha puesto en marcha una web dirigida a las pymes para ayudarlas en la redacción de correspondencia y documentos comerciales en inglés. La aplicación www.inglescomercial.net, cuyo uso es de libre acceso, pretende "dar apoyo a las empresas aragonesas para evitar que por un mal uso de la lengua extranjera sus transacciones comerciales puedan verse afectadas negativamente o, en el peor de los casos, rechazadas".

La crisis protagoniza el V Salón de Educación y Empleo

Cerca de 40.000 jóvenes visitaron la V edición del Salón de Educación, Formación y Empleo. De nuevo, la crisis se ha hecho patente y la muestra ha incrementado el número de visitantes en el sector del empleo. La Feria de Zaragoza ha acogido durante cuatro días esta muestra cuyo objetivo ha sido informar a estudiantes y desempleados de las oportunidades del mercado laboral, educacional y formativo. En total, se han ofertado 272 stands.

Nueva orden de subvenciones para cooperativas

El decreto de este año tiene en cuenta la delicada situación económica

REDACCIÓN / ZARAGOZA El Boletín Oficial de Aragón (BOA) está a punto de publicar el nuevo programa de fomento de empleo en cooperativas y sociedades laborales. Esta orden de subvenciones presenta varias novedades. En primer lugar, la elaboración del documento ha contado con la colaboración directa de las organizaciones de representación de las empresas beneficiarias de estas ayudas. En el caso de las cooperativas de trabajo asociado, ha sido la federación cooperativa Facta la que ha contribuido a dar forma al documento trasladando las necesidades del sector al Instituto Aragonés de Empleo.

En segundo lugar, aunque no se han tomado en consideración todas las recomendaciones efectuadas desde la federación, el nuevo decreto incorpora novedades importantes. La actual situación de crisis económica está presente en el texto del decreto, ya que uno de sus artículos se refiere a las subvenciones por la incorporación a cooperativas de desempleados procedentes de sectores en crisis como socios trabajadores o de trabajo.

El artículo se refiere a sectores de actividad inmobiliarios, de construcción, empresas auxiliares y provee-

doras de la construcción. La cuantía de esta ayuda será de 7.500 euros por cada socio trabajador incorporado a jornada completa.

También por primera vez las cooperativas de transporte pueden ser beneficiarias de estas ayudas. Hasta la fecha estaban excluidas.

Adquisición de inmovilizado

Otra de las novedades que incluye la Orden de este año consiste en la subvención directa para la adquisición de inmovilizado que contribuya a la creación, consolidación o mejora del empleo o de la competitividad de las empresas. El importe de la subvención se determinará en función del empleo generado o mantenido y será de hasta 5.000 euros por cada socio trabajador a tiempo completo que preste sus servicios en la empresa. En ningún caso esta ayuda podrá rebasar el 50% del coste de adquisición de los activos, excluidos impuestos, ni la cantidad de 30.000 euros por entidad.

Se ha modificado, además, la subvención para generar empleo mediante la creación de nuevas cooperativas de trabajo asociado integradas por colectivos específicos o radicadas en pequeños municipios.



Habrán subvenciones por la incorporación de desempleados de sectores en crisis.

Hasta ahora esta ayuda sólo se concedía en los supuestos de creación de empresas integradas por mujeres. Una vez más la crisis ha sido determinante para que este apartado se haya ampliado e incluya a trabajadores procedentes de empresas o sectores en dificultades, pudiendo ser hombres o mujeres. Las empresas que soliciten esta subvención deberán ser de nueva creación y el impor-

te de las ayudas será equivalente al coste de los activos adquiridos para la puesta en marcha de la actividad empresarial, con el límite máximo de 5.000 euros por cada socia trabajadora o de 4.000 euros por cada socio trabajador, al margen de su sexo, que pertenezca al colectivo de empresas o sectores en crisis. En ningún caso podrá superar el límite máximo de 50.000 euros por entidad.

En mayo vuelve la fiesta de la cultura emprendedora

REDACCIÓN / ZARAGOZA El próximo 12 de mayo todas las personas emprendedoras de Aragón tienen una cita en Zaragoza. Coincidiendo con la Semana Europea de las Pymes, la fiesta de este año tendrá su broche de oro en la capital aragonesa ese día, pero otras localidades comenzarán a disfrutar de las actividades previstas desde el 4 de mayo. "Visión emprendedora, Oportunidad empresarial" es el lema que

presidirá este encuentro con el que se pretende difundir "los valores de la cultura emprendedora y la sensibilización de la sociedad aragonesa, en especial la juventud, hacia el desarrollo de iniciativas generadoras de empleo y riqueza". El Día de la Persona Emprendedora, organizado por el Ministerio de Industria y el Gobierno de Aragón, a través del Instituto Aragonés de Fomento, se ha convertido en los dos últimos

años en un evento innovador que rompe con el curso tradicional de los foros y congresos al uso.

Atmósfera de celebración

Se pretende crear una "atmósfera de celebración, de reconocimiento al valor que tienen en la sociedad las personas que arriesgan y generan nuevo valor de sus proyectos vitales y profesionales". Integrará po-

nencias de alto nivel regional, nacional e internacional. La crisis tendrá su espacio pero de una forma práctica: comunicación de crisis, cómo vender y cómo crear empresas. La novedad de esta edición consiste en que la celebración no se ceñirá a Zaragoza sino que se extenderá por otras comarcas como Monzón, Alcañiz y Calatayud. Las capitales de Huesca y Teruel también tendrán conferencias de primer nivel.

Zaratrans quiere hacerse un hueco en el transporte

REDACCIÓN / ZARAGOZA Incluso en tiempos de crisis hay emprendedores que pueden con todo y se lanzan a sacar adelante su proyecto. Éste es el caso de Zaratrans, una cooperativa formada por un grupo de transportistas autónomos que decidieron iniciar su particular aventura empresarial a finales de enero. Estos cooperativistas han apostado por levantar su empresa sumando "amor por el trabajo" y experiencia en el sector del transporte. Zaratrans es una sociedad



La flota de Zaratrans está compuesta por una gran variedad de vehículos.

cooperativa de transporte que se ha constituido con 17 trabajadores, de los cuales 15 son socios.

La fuerza del cooperativismo

"Hemos decidido iniciar este proyecto con ilusión, motivados por las ventajas y la fuerza del cooperativismo y convencidos de que en estos días de dificultad la profesionalidad debe sustentarse principalmente en el apoyo mutuo, la colaboración y en el amor por el trabajo", comentan en su

carta de presentación. Además de la profesionalidad de sus integrantes, Zaratrans cuenta con otros recursos como, por ejemplo, una flota formada por una gran variedad de vehículos, incluyendo camiones de hasta 24.000 kilos. Esto les permite ofrecer a los clientes muchos servicios de forma directa, sin la necesidad de intermediarios.

Esta cualidad es importante porque de esta forma son muy competitivos, puesto que pueden proporcionar mejores precios al desarrollar la acti-

vidad de forma directa. Entre otros, la cooperativa cuenta con un servicio express nacional e internacional; hace repartos en plaza; tiene la posibilidad de dar servicio a rutas concertadas; realiza transporte de mercancías peligrosas; cuenta con camión grúa y tiene transporte frigorífico.

Zaratrans ha nacido en una época difícil pero no imposible, con la necesidad de hacerse un hueco en el sector del transporte de mercancías y con la intención de conseguirlo a base de esfuerzo y trabajo.

Asturias

AGRUPACION DE SOCIEDADES ASTURIANAS DE TRABAJO ASOCIADO (ASATA) C/ Aserradores, s/n. • 33211 Roces-Gijón • Tel.: 985 359 817/Fax: 985 343 239 • E-mail: asata@asata. • Web: www.asata.es



La nueva promoción de viviendas gijonesa va destinada especialmente a jóvenes.

Pisos de 70 metros en régimen de cooperativa por 110.000 euros

REDACCIÓN / GIJÓN

La Federación de Asociaciones de Vecinos de Gijón promueve la construcción de un bloque de 20 viviendas en régimen de cooperativa. El precio medio para una vivienda es de 110.000 euros para un piso de 70 metros cuadrados con trastero y garaje. Se trata de un precio muy por debajo del mercado por el Principado de Asturias para los inmuebles de protección oficial. Las viviendas, que están destinadas en su mayor parte a gente joven, tienen un plazo de ejecución que oscila entre 18 y 20 meses.

Nuevas promociones

En el acto de colocación de la primera piedra del bloque de viviendas estuvieron presentes la consejera de Bienestar Social y Vivienda del Gobierno de Asturias, Noemi Martín, y la alcaldesa de Gijón, Paz Fernández Felgueroso, quienes aplaudieron la iniciativa.

La responsable municipal planteó en el acto la cesión de más suelo para cooperativas de viviendas en el marco de un nuevo convenio con agentes sociales, vecinos y otras entidades. Además, la alcaldesa de Gijón hizo hincapié en el hecho de que "esta promoción de viviendas va destinada sobre todo a jóvenes" y que, desde su punto de vista, "la iniciativa tiene mucho éxito y posibilidades". Por último, Fernández Felgueroso añadió que en las nuevas promociones que tendrán lugar en el barrio gijonés de Roces ya se han tramitado licencias para la construcción de 2.500 nuevas viviendas.

Asturias apoyará el cooperativismo en la República Dominicana

REDACCIÓN / GIJÓN

El cooperativismo asturiano echará una mano a su homólogo de la República Dominicana. La colaboración será posible gracias al convenio firmado recientemente entre el Instituto Dominicano de Desarrollo Integral (Iddi) y la Agrupación de Sociedades Asturianas de Trabajo Asociado (Asata), que busca dar alternativas para mejorar las condiciones económicas y sociales de grupos vulnerables en zonas de escaso desarrollo.

Experiencia piloto

Este convenio se enmarca en una experiencia piloto en la que las entidades apoyarán a mujeres asociadas en las provincias de la sub-región Enriquillo, situada en el suroeste de la República Dominicana. Ellas han desarrollado iniciativas productivas locales para aumentar sus ingresos y ahora se agruparán en una cooperativa que les permitirá, como colectivo, una mejor organización y comercialización de los productos. Los beneficiarios directos de este proyecto son 400 familias con las que se desarrollarán acciones de capacitación e intercambios de experiencias para ampliar sus posibilidades socioeconómicas.

Potenciar la implicación

Asata está desarrollando en Asturias una línea de trabajo con las empresas de economía social para potenciar su implicación en este proyecto de cooperación al desarrollo en tres vertientes posibles: como proveedo-



Firma del convenio de colaboración entre los representantes de Asata y el Iddi.

ras de bienes y servicios, como transmisoras de experiencia y saber hacer o a través de la posibilidad de aportar financiación a un fondo económico para el desarrollo del proyecto en el país caribeño.

El convenio fue firmado por Agustín González Prado, presidente de Asata, y por David Luther, director ejecutivo del Iddi, ONG que trabaja desde 1984 implementando

proyectos de desarrollo para diferentes poblaciones marginadas de la República Dominicana. En los últimos años el Iddi ha estado apoyando a familias de la región que emprenden pequeñas unidades empresariales como medio de generación de ingresos que mejoren su calidad de vida. A través de este acuerdo con Asata se reforzará y ampliará este apoyo para el suroeste, que es preci-

samente la región menos desarrollada del país, donde siete de cada diez hogares son considerados pobres, según datos oficiales. El país, con menos de nueve millones de habitantes, depende en gran medida de las remesas de los emigrantes a EE UU y del turismo. En 2003-2004, sufrió una fuerte crisis financiera, económica y social que originó un 30% de reducción de los ingresos reales.

Aun falta un largo camino para conseguir la igualdad

REDACCIÓN / GIJÓN

"Aunque es evidente que en materia de igualdad las empresas de economía social aún tienen un largo camino por recorrer, sí es cierto que cuentan con la base de la que partir y ya han iniciado un proceso hacia la igualdad". Ésta es la principal conclusión que se extrae del estudio publicado por la organización Asata y elaborado por la profesora de la Universidad de Oviedo Leticia Santos sobre la aplicación de la Ley de Igualdad en las empresas de eco-



nomía social de Gijón.

Como aspectos negativos, el estudio señala que cooperativas y socie-

dades laborales "siguen una tendencia similar a la del resto de empresas en cuanto a distribución de mujeres en los diferentes puestos y sectores, replicándose, en cierta medida, la segregación tanto vertical como horizontal que tiene lugar en el conjunto del tejido empresarial". Similar tendencia siguen las contrataciones indefinidas y a tiempo completo, mayoritariamente masculinas mientras que, paralelamente, la presencia femenina es mayoritaria entre la temporalidad y el tiempo parcial.

También se observan diferencias de género en otros factores como la política retributiva. Por otro lado, la economía social gijonesa sí muestra en otros aspectos mejores tendencias que el resto de empresas. En concreto, en la selección de personal, la conciliación laboral y familiar y la concienciación de los directivos.

En la presentación del estudio participaron la autora, la concejala de Igualdad, Begoña Fernández, y el presidente de Asata, Agustín González.

EN BREVE

Subvenciones para fomento del empleo y mejora de la competitividad en cooperativas

Recientemente ha visto la luz una nueva convocatoria de subvenciones para las cooperativas asturianas. Una de sus líneas es la financiación de proyectos de inversión, donde se subvencionan directamente inversiones o se bonifican intere-

ses de préstamos destinados a inversiones.

Otra línea diferente es la dedicada a asistencias técnicas para la contratación de directores y gerentes, estudios de viabilidad, organización, comercialización, diagnóstico u otros de naturaleza

análoga y asesoramiento en las distintas áreas de la gestión. También se incluye la posibilidad de recibir subvenciones por la incorporación de socios a cooperativas. El plazo de solicitud finaliza el 30 de septiembre de 2009.

Nueva oferta formativa para los desempleados y las cooperativas de Asturias

Las cooperativas y los parados asturianos ya tienen a su disposición una nueva oferta formativa. Los nuevos cursos ofrecidos por la Agrupación de Sociedades Asturianas de Trabajo Asociado (Asata) abarcan diferentes temáticas, desde

administración polivalente para pymes hasta la gestión de empresas de economía social. Estos cursos pretenden dar respuestas a las demandas de las empresas de economía social y de las personas desempleadas. En el primer caso, se trata de

abordar la mejora de la competitividad de estas sociedades y, en el segundo, de afrontar las necesidades de reciclaje profesional de las personas desempleadas, para conseguir su acceso al mercado laboral.

✓ www.asata.es

Canarias

ASOCIACIÓN DE EMPRESAS DE ECONOMÍA SOCIAL EN CANARIAS (ASESCAN) C/ Vieira y Clavijo, 35 1ro • 35002 Las Palmas • Tel/Fax. 92 836 48 23 • E-mail: asescan@asescan.com • Web: www-asescan.com

EN BREVE

Publicada la propuesta de subvenciones a las cooperativas

El Gobierno de Canarias, a través del Servicio Canario de Empleo, publicó recientemente en el Boletín Oficial de Canarias su propuesta anual de subvenciones de fomento del empleo y la competitividad de las cooperativas, sociedades laborales y empresas de inserción de las islas, así como las subvenciones a empresas calificadas como I+E de Canarias. Las empresas I+E son proyectos empresariales o empresas promocionados y apoyados por una corporación local o comunidad autónoma, generadores de empleo estable.

Los conceptos se centrarán en las ayudas a la incorporación de socios trabajadores, las subvenciones a la prestación de asistencia técnica y la formación y fomento del empleo. El plazo de presentación de las solicitudes se divide en dos plazos: hasta el 31 de mayo y del próximo 1 de junio hasta el 15 de septiembre de 2009.

Nace el Centro de Iniciativas Emprendedoras Sociales

El Centro de Iniciativas Emprendedoras Sociales (Cies) de la Universidad de Las Palmas de Gran Canaria nace con el objetivo de desarrollar estudios e informes relacionados con la formación y el empleo que tengan como base fundamental el denominado tercer sector.

Los proyectos desarrollados servirán de base para colaborar en la definición de las estrategias, planes y programas que den contenido a las políticas económicas y sociales sobre el tercer sector en la sociedad canaria. En este tercer sector se deben incluir todas las cooperativas y sociedades laborales de Canarias. Las líneas de investigación previstas por el Cies estarán relacionadas con el empleo y la diversidad funcional, en especial en las estrategias de formación.

Cooperativas y sociedades laborales: 4% del PIB

8.000 personas trabajan en cerca de mil empresas

REDACCIÓN / LAS PALMAS
1.700 millones de euros, un 4% del producto interior bruto canario, es el peso de las empresas de economía social en la economía regional con datos de 2008, según expuso el profesor Fernando Carnero en unas jornadas celebradas recientemente en Las Palmas.

Carnero, profesor del Departamento de Historia e Instituciones Económicas de la Universidad de La Laguna, dedicó su ponencia a realizar un repaso de la importancia de la economía social para las Islas Canarias. Según Carnero, en 2008 el tercer sector daba empleo a 34.000 personas, un 4% del total de trabajadores canarios.

A pesar del peso de estos datos, no todo indica crecimiento. En cuanto al número de empresas, actualmente se calcula que la cifra se acerca al millar. No obstante, el número de sociedades ha ido decayendo de forma constante desde el año 2002, cuando alcanzó su máximo con casi 1.300. Era el culmen de la escalada de creación de sociedades, mantenida al menos desde 1997.

Menos que en España

Por otro lado, todas las estadísticas indican la debilidad de las cooperativas y sociedades laborales isleñas en comparación con las del resto del Estado. Por ejemplo, el porcentaje sobre sociedades mercantiles se sitúa aproximadamente en un 1,7%, mientras que en todo el país llega casi al doble. En este aspecto, el porcentaje se ha ido reduciendo desde 2005.

Por lo que se refiere a la producción, ésta se mantiene más o menos estable en el último lustro, superando los 1.500 millones de euros anuales. En cuanto al peso sobre el PIB, el 4% del último año es el más bajo de lo



Las jornadas pretendían dar a conocer el cooperativismo en Canarias.

que llevamos de siglo, aunque el descenso no es excesivamente pronunciado. La economía social española supone cerca de un 6% del PIB nacional.

Pérdida de empleo

En lo referente al empleo, Canarias no escapa a la tendencia general de pérdida de empleo, y los datos indican que, desde 2005, se han perdido alrededor de 2.000 puestos de trabajo, llegando a finales de 2008 a algo más de 8.000. Esto supone casi un 1% de la población ocupada en Canarias, mientras que en el Estado se acerca al 2%.

Carnero hizo públicos estos datos en las jornadas "Las empresas de economía social. Una alternativa ante la crisis económica", celebradas en la Universidad de Las Palmas. El principal objetivo de estas jornadas

era difundir entre la comunidad universitaria los beneficios de cooperativas y sociedades laborales como alternativa para afrontar el desafío de la actual crisis económica.

El acto de apertura contó con el apoyo del Gobierno de Canarias a través de la participación de la directora general de promoción económica del Gobierno de Canarias, Jimena Delgado-Taramona, junto al presidente de la Asociación de Empresas de Economía Social de Canarias (Asescan), Gabriel Navarro. Además de la conferencia de Carnero, titulada "Canarias y las empresas de economía social", la profesora del Departamento de Economía Financiera y Contabilidad de la ULPGC Juana Fuentes ofreció otra con el título de "Las empresas de economía social. Esas grandes desconocidas".

Las Palmas estudia la empresa ética

REDACCIÓN / LAS PALMAS
El Campus de Estudios Sociales, celebrado durante los meses de marzo y abril de 2009 en el Centro Cultural de La Caja de Canarias (Cicca), ha desarrollado en la presente edición el campus "Empresa y Sociedad" sobre la base de la responsabilidad social corporativa y empresarial, cooperativismo, alternativas empresariales y economía solidaria.

El Campus Empresa y Sociedad ha contado con la participación entre otros, de Peru Sasia, doctor en Ciencias Químicas por la Universidad del País Vasco y que durante 20 años ha venido desarrollando su actividad profesional en el ámbito industrial. Es socio fundador y miembro de la junta directiva de la Asociación Elkarbanatuz, dedicada a la intervención socioeducativa en colectivos excluidos. En la actualidad es director del Proyecto Fiare de Banca Ética. En su intervención, Sasia destacó la importancia de la ética como factor básico en el mundo empresarial, y puso el ejemplo de la economía social y el cooperativismo como modelo de empresas competitivas basadas en valores democráticos y de riqueza colectiva.

De forma paralela, se desarrollaron paneles de experiencias con la participación de Juan Antonio Martel, director de Asescan, y Antonio Aizpuru, responsable del proyecto socio-cultural CaféEspacio, de economía alternativa y comercio justo, así como una presentación específica del Proyecto Fiare. El Campus de Estudios Sociales contó también con la presencia de intelectuales de la talla de Sami Näir.



Ponencia en el Campus de Estudios Sociales.



Presentación del convenio entre el Sce y Asescan.

Nuevo convenio para articular y consolidar la economía social de las islas

REDACCIÓN / LAS PALMAS
Las cooperativas y sociedades laborales canarias reciben un nuevo impulso gracias al convenio para el fomento y apoyo a iniciativas empresariales de economía social en la región firmado entre el Servicio Canario de Empleo (Sce) y la Asociación de Empresas de Economía Social de Canarias (Asescan). Con él, se espera impulsar el fomento de las iniciativas emprendedoras apoyando a los nuevos empresarios que opten por la economía social como alternativa de em-

pleo. Este acuerdo se convierte además en la base para la cooperación interempresarial, la articulación y consolidación del sector, la actualización de las bases de datos de las empresas de economía social y la identificación de problemas comunes para la búsqueda de soluciones.

Las partes firmantes del acuerdo apuestan por la introducción de nuevas tecnologías de gestión, y por la información y comunicación en las empresas de economía social. Confían en que estas medidas contribuyan a suprimir las barreras fi-

sicas en la región y a mejorar la gestión de recursos de las cooperativas apostando por un desarrollo sostenible y responsable. Se pretende en definitiva consolidar la economía social como herramienta para generar empleo.

Con este convenio, el Gobierno de Canarias a través del Sce se compromete a impulsar la colaboración con Asescan para poner en marcha actuaciones que contribuyan a la generación de empleo estable frente a la actual situación de crisis económica.

Castilla - La Mancha

UNIÓN DE COOPERATIVAS DE TRABAJO ASOCIADO DE CASTILLA - LA MANCHA (UCTACAM) C/ Barriada Virgen de la Cabeza, bajos 3 y 4. • 12200 Valdepeñas • Tel.: 926 32 49 38 • E-mail: uctacam@coceta.com • Web: www.coceta.coop/uctacam



El Gobierno español autorizó el 29 de marzo la financiación de 9.000 millones de euros concedida por el Banco de España a la caja castellano-manchega.

Sin crédito para pymes en Caja Castilla-La Mancha

Los graves problemas de liquidez de la entidad restringirán los créditos

REDACCIÓN / MADRID
Los graves problemas de liquidez de Caja Castilla-La Mancha, que motivaron que el Gobierno aprobara el pasado 29 de marzo un real decreto ley por el que se autorizaba la concesión de un aval del tesoro a la financiación que otorgue el Banco de España, por un importe máximo de 9.000 millones, han sumido en la incertidumbre a las pequeñas y medianas empresas manchegas.

Los expertos indican que toda la operativa de crédito de la entidad ha sido paralizada, y coinciden en prever que todo apunta a una mayor restricción en las nuevas líneas de crédito. Esta situación afectará especialmente a las empresas con menores dimensiones y, en particular, a aquellas que actualmente trabajan con CCM y cuyas líneas tienen que renovarse próximamente. Esto último parece prácticamente imposible en estos momentos. El objetivo principal del nuevo equipo gestor es sanear la entidad y mejorar la gestión de riesgos, que es precisamente lo que ha derivado en la necesidad de su intervención.

Otras pymes que se pueden ver afectadas por la situación de CCM

son las proveedoras de las grandes empresas participadas por la caja. Carlos Orduña, presidente del Registro de economistas asesores financieros, explica que "como en estos momentos toda liquidez es poca, muchas de las participaciones de la caja se irán liquidando ordenadamente", lo que puede afectar de forma indirecta a las pymes vinculadas a esas empresas.

Actividad habitual

No obstante, los especialistas afirman que la actividad de la caja continuará de forma habitual a corto plazo merced a la financiación aportada por el Banco de España, aunque asumiendo muchos menos riesgos.

Así mismo, tampoco parecen correr peligro los fondos depositados en la entidad. No se ha reconocido una situación de quiebra, por lo que los fondos recibidos son temporalmente suficientes para afrontar los quebrantos y la morosidad. Además, la garantía, ampliada por el Gobierno en plena crisis financiera, es de 100.000 euros por persona en cuenta, cinco veces más que los 20.000 euros de octubre.

Nuevo impulso regional a la economía social

La Comunidad tendrá una nueva Ley de Cooperativas

REDACCIÓN / MADRID
Castilla-La Mancha sigue intentando desarrollar su economía social. El Pleno del Consejo Regional de Economía Social de Castilla-La Mancha, en el que están representadas las organizaciones más representativas de empresas de economía social y cooperativas de la comunidad autónoma, aprobó recientemente comenzar los trabajos para elaborar una nueva Ley de Cooperativas.

Durante el encuentro se constituyó un grupo de trabajo formado por representantes de la Consejería de Trabajo y Empleo y de la Unión de Cooperativas Agrarias de Castilla-La Mancha (Ucaman), la Unión de Cooperativas de Trabajo Asociado Castellano Manchegas (Uctacam), la Unión de Cooperativas de Consumidores y Usuarios (Unccue-Clm), la Unión de Cooperativas de Vivienda de Castilla-La Mancha, la Unión de Cooperativas de Enseñanza (Uce-Clm) y la Federación Empresarial de Castilla-La Mancha de Economía Social (Fecmes). Este grupo será el encargado de preparar la futura ley.

Más ayudas

Por otro lado, la consejera de Trabajo y Empleo de Castilla-La Mancha, Mari Luz Rodríguez, adelantó que próximamente se convocará una nueva orden de ayudas para apoyar a las empresas de economía social de la región. En este sentido, la consejera apuntó ante los representantes del sector que estas ayudas "pretenden ir en la misma línea que el decreto de apoyo a los emprendedores aprobado por el Gobierno regional el pasado mes de noviembre, ya que consideramos que jugáis un papel fundamental en la economía de Castilla-La Mancha". Estas ayudas se sumarán a los 12 millones de euros anunciados previamente como apoyo para el presente año.

Esta suma será repartida de acuerdo con nueve tipos de ayuda, según han indicado a este periódico fuentes del Gobierno castellano-manchego. Las ayudas para la constitución podrán llegar hasta un 80% de estos gastos, con un má-



Pleno del Consejo Regional de Economía Social de Castilla-La Mancha.

ximo de mil euros. Para la generación de puestos de trabajo se aportará hasta un 40% de la inversión aprobada, y en el caso de contratación de personal especializado la subvención ascenderá a diferentes porcentajes del salario fijado durante los tres primeros años.

La línea de ayudas regionales también tiene como finalidad dotar a los socios de formación práctica, contribuyendo hasta con un 80% del gasto estimado, y facilitar las inversiones de las empresas tanto para su puesta en funcionamiento como para ampliar o modernizar sus instalaciones, con una subvención cuya cuantía máxima será del 35% siempre y cuando la inversión aprobada no supere los 900.000 euros. Los proyectos de mejora de la competitividad también recibirán apoyo con un límite

del 50% de la inversión o gastos aprobados, excepto para el caso de la asistencia técnica, que será del 70% del coste. Por otra parte, en lo relativo a la comercialización e internacionalización se subvencionarán las estrategias comerciales en el ámbito del comercio interior, la promoción del comercio exterior, la asistencia a ferias y convenciones comerciales y, por último, la cooperación interempresarial. La cuantía de la ayuda no excederá del 50% del gasto aprobado.

Por último, la línea de ayudas para la incorporación de socios trabajadores está contemplada para los supuestos de incorporación de desempleados como socios a cooperativas y sociedades laborales, y su cuantía depende de la situación social del nuevo socio.

Ciclo de conferencias en la Universidad de Castilla-La Mancha

REDACCIÓN / MADRID
El presente y el pasado del cooperativismo son los ejes sobre los que ha girado este año el ciclo de conferencias del Seminario Permanente de Cooperativismo y Autogestión organizado por la Universidad de Castilla-La Mancha en su campus de Ciudad Real.

Las jornadas, dirigidas por la profesora Rosario Gallardo, se abrieron el 1 de abril con la intervención de



Presentación de las jornadas.

Gustavo Lejarriaga, director de la Escuela de Estudios Cooperativos de la Universidad Complutense de Madrid, quien ofreció una evolución en cifras de las sociedades cooperativas de trabajo asociado y de las sociedades laborales en los últimos años. Así mismo, el ponente habló de las iniciativas emprendedoras (y las cooperativas como su fórmula natural) como opción ante las dificultades para encontrar trabajo por cuenta aje-

na, deteniéndose en este punto en la creación de empresas como salida para colectivos sociales con dificultades de inserción laboral y en las iniciativas emprendedoras impulsadas desde la universidad.

El pasado también tuvo su lugar en el ciclo, y fue precisamente el 14 de abril cuando Rubén Villa, ex presidente de la Unión de Cooperativas Madrileñas de Trabajo Asociado, dedicó su intervención a la influencia re-

cibida por el marco cooperativo español actual de la normativa aprobada durante la II República, especialmente de la Ley de Cooperativas de 1931. Villa destacó como herencia de esta época la autonomía ante el Estado y la igualdad de los miembros de estas empresas, e hizo también referencia a la gran influencia de las leyes republicanas españolas sobre Latinoamérica debido a la contribución de los cooperativistas españoles exiliados.

Castilla y León

FEDERACIÓN DE COOPERATIVAS DE TRABAJO DE CASTILLA Y LEÓN • C/ Cánovas del Castillo, 4-1º 47002 - Valladolid Tel. 983 30 86 74/ Fax. 983 30 90 07 E-mail: cooperativasdetrabajo@fctacyl.coop web: www.fctacyl.coop

Ecogermen renueva sus instalaciones

Es para facilitar el acceso a sus productos a todos los consumidores interesados

REDACCIÓN / VALLADOLID

La antigua asociación de consumidores ecológicos se ha transformado en sociedad cooperativa sin ánimo de lucro y ha profesionalizado sus instalaciones para mejorar sus servicios y poder llegar a un público más amplio.

Ecogermen surge en abril de 2003 promovida por un grupo de personas identificadas con una alimentación saludable y un consumo responsable que desea promover la producción y el consumo de productos ecológicos, artesanales y de comercio justo, que en su producción y distribución sean respetuosos con el medio ambiente.

Aunque en sus inicios Ecogermen fue una asociación que vendía exclusivamente a sus socios, con el tiempo la necesidad de ampliar sus servicios y llegar a más personas ha ido ganando peso. Por eso ha llevado a cabo recientemente una modernización de sus instalaciones. A los cambios organizativos, funcionales y estéticos hay que añadir la instalación de un código de barras que reduce el tiempo empleado en la compra y facilita las tareas a los trabajadores. A la vez, se han ampliado de uno a tres los puestos de trabajo, para responder mejor a la demanda.



Ecogermen es una cooperativa interesada en fomentar y difundir el consumo responsable y los criterios de funcionamiento de la economía social y solidaria.

Además han modificado su estructura jurídica convirtiéndose en una sociedad cooperativa sin ánimo de lucro, una fórmula jurídica más acorde con la filosofía y las necesidades de la empresa.

Misión eco-ética

La misión fundamental de Ecogermen es poner en práctica el con-

sumo de productos ecológicos, con criterios éticos, que en su producción y elaboración respetan la salud de las personas y de la Tierra, aprovisionándose de productos producidos en un entorno lo más próximo posible a su ubicación. Para ello, dispone de una estructura que garantiza la procedencia ecológica de los productos, a través de una relación directa con los productores, de los

controles legales de certificación existentes (sellos) y del conocimiento basado en la experiencia de la propia cooperativa.

La cooperativa aplica los criterios de funcionamiento de la economía social y solidaria. Esto implica el desarrollo de un nuevo tipo de relaciones económicas basadas en la igualdad de trato entre todos los que intervienen en el ciclo producción-consumo, destinar los beneficios a proyectos con objetivos sociales, respetar el medio ambiente, comprometerse con el entorno y fomentar el empleo digno.

Desde Ecogermen se fomenta igualmente la sensibilización y difusión sobre hábitos de consumo ecológico y comercio justo, recetas de cocina, información sobre productos transgénicos y la organización de encuentros entre productores y consumidores ecológicos en Castilla y León. Así mismo, Ecogermen participa en mercados locales, foros, ferias y campañas de divulgación, elabora encuestas de hábitos de compra y de consumo, y forma parte de la Red de Economía Alternativa Solidaria, que ha contribuido a la puesta en marcha de diversas iniciativas emprendedoras dentro de la economía social de Castilla y León.

✓ www.ecogermen.es



En las jornadas se habló de buscar en Castilla y León un pacto similar al murciano.

El consejero de Economía y Empleo de la Junta recibe al cooperativismo

REDACCIÓN / VALLADOLID

Con ocasión de las II Jornadas de reflexión para promover la constitución de cooperativas, convocadas por la Confederación Española de Cooperativas de trabajo asociado (Coceta) y celebradas recientemente en la ciudad de Valladolid, tuvo lugar una reunión con el consejero de Economía y Empleo y vicepresidente de la Junta, Tomás Villanueva. En dicha reunión participaron el presidente de la organización Cooperativas de Trabajo de Castilla y León, Francisco Abella, y su director, Alberto Boronat, quien a su vez es vicepresidente de Coceta, acompañados del presidente de esta última organización, Juan Antonio Pedreño.

En el encuentro también estuvieron el viceconsejero de Empleo de Castilla y León, Ignacio Ariznavarreta, y la directora general de Economía Social de la región, Córdula García Díez.

El modelo murciano

Durante la reunión, la representación de las cooperativas de trabajo realizó una exposición pormenorizada sobre la situación actual de esta fórmula empresarial en Castilla y León. A su vez, el presidente de Coceta, Juan Antonio Pedreño, quien también lo es de la Unión de Cooperativas de Trabajo Asociado de la Región de Murcia, dio a conocer diversos contenidos del documento del I Plan Regional de Economía Social de la Región de Murcia, firmado esa misma mañana en esa comunidad autónoma para un periodo de dos años. Así, se han planificado un conjunto de medidas y actuaciones destinadas a promover y difundir las empresas de economía social y, entre ellas, las cooperativas de trabajo, como modelo empresarial generador de empleo estable.

Según Pedreño, buena parte de estas medidas podrían ser fácilmente trasladables a Castilla y León, proponiendo la posibilidad de sellar un pacto similar al de Murcia en esta región.

Subvenciones para cooperativas en 2009

Aumenta ligeramente la partida presupuestaria prevista

REDACCIÓN / VALLADOLID

La Junta de Castilla y León ha convocado las subvenciones para el fomento de la creación y mantenimiento de cooperativas en 2009. En general se siguen las pautas de adjudicación de años anteriores. Las actuaciones subvencionables son principalmente la incorporación de nuevos socios y la realización de inversiones para mantener la competitividad y el empleo de la cooperativa. Se han recogido además algunas sugerencias que las organizaciones representativas del movimiento cooperativo vienen haciendo desde tiempo atrás.

Los requisitos para conseguir ayudas para la incorporación de socios han mejorado levemente. Así, en la presente convocatoria se da entrada con carácter general a todos los desempleados, independientemente de la antigüedad acreditada. Los importes adjudicados oscilan entre los 4.500 y los 7.000 euros en régimen de concurrencia competitiva. Quedan excluidos de las ayudas los trabajadores indefinidos de las cooperativas, condición que no comparte la organización de cooperativas de trabajo de Castilla y León.

Respecto a las inversiones, se contemplan las realizadas entre el 1 de no-



La Junta de Castilla y León concede subvenciones para el fomento de cooperativas.

viembre de 2008 y el 30 de septiembre de 2009, atendiendo a la reivindicación del movimiento cooperativo, financiándose activos no corrientes, e incluyendo como novedad las inversiones en equipamientos vinculados a las nuevas tecnologías. El importe máximo a subvencionar alcanza en teoría el 50% pero, a la vista de años anteriores, lo normal es que se subvencione en torno al 25% de la inversión realizada, dado que estas ayudas se encuentran también en régimen de concurrencia competitiva. El plazo de solicitud finaliza el 14 de julio.

✓ www.fctacyl.coop

EN BREVE

Seminario para aclarar dudas sobre el nuevo plan de contabilidad

El Colegio de Economistas de León va a desarrollar el 11 de mayo un seminario para asesores y gestores de cooperativas. Impartido por la Federación de Cooperativas de Trabajo de Castilla y León, su objetivo es aclarar como la reforma del nue-

vo plan de contabilidad va a afectar a las cooperativas y a las cuentas anuales de las sociedades cooperativas. También se hablará de la situación actual de la fiscalidad de las cooperativas. Más info en: www.colegioeconomistasleon.org.

La Ley de Dependencia favorece a las cooperativas de iniciativa social

La Ley de Dependencia abre nuevas posibilidades para las cooperativas de iniciativa social de la región. Esta ley implica que quienes tienen familiares dependientes contarán con subvenciones para contratar a profesionales que les ayuden en el cuidado

de los suyos. Así se ha puesto de manifiesto en las charlas a mujeres que las cooperativas de trabajo de la región y los técnicos de acción social de Belorado (Burgos) han impartido recientemente a fin de sensibilizar a este colectivo sobre dichas cuestiones.

Se incrementan en 2009 las iniciativas para crear cooperativas de trabajo

Desde comienzos de 2009 ha habido un notable aumento de las consultas realizadas por posibles promotores de nuevas cooperativas de trabajo. En la sede de la Federación en Valladolid ya se ha atendido a más de ocho grupos promotores interesados en

poner en marcha nuevas iniciativas. La diferencia cuantitativa con respecto a 2008 -en el mismo periodo solo tres grupos solicitaron información- es abismal. La crisis económica y el aumento del desempleo parecen estar relacionados con esta situación.

Catalunya

FEDERACIÓ DE COOPERATIVES DE TREBALL DE CATALUNYA (FCTC) • C/ Premià, 13-15 1a planta • 08014 Barcelona • Tel.: 93 318 81 62/Fax: 93 302 18 85 • A/e: federacio@cooperativestrellball.coop • Web: www.cooperativestrellball.coop

Promoción cooperativa en el barrio de Sants

REDACCIÓN / BARCELONA

El Barrio Cooperativo es un proyecto de promoción de cooperativas en el entorno cercano de la Federación, el barrio de Sants de Barcelona. Para ello, la FCTC se ha aliado con la librería autogestionada La Ciutat Invisible, quien difundirá el imaginario cooperativo con nuevos materiales gráficos: carteles y adhesivos que facilitarán la identificación de las empresas cooperativas; además de una guía práctica y un blog informativo.

El Barrio Cooperativo busca impulsar la creación de nuevas empresas y facilitar la intercooperación entre las más de 80 cooperativas existentes en la zona, conocida por su larga tradición de relaciones cooperativas y su amplio tejido social. Para dar a conocer el aporte histórico del cooperativismo en Sants, el equipo del barrio cooperativo está llevando a cabo un trabajo de investigación que ha permitido rescatar de los archivos municipales cooperativas emblemáticas como La Redemptora (1899) o La Hormiga Obrera (1885), estructuradas a partir de la noción de vínculo social y trabajo local.

Coincidiendo con la celebración del Día Internacional del Cooperativismo, el próximo 4 de julio, el equipo de El Barrio Cooperativo tiene previsto organizar una Muestra Histórica y una Feria de Cooperativas con actividades lúdicas y de reflexión como clausura a la Semana del cooperativismo que impulsa la Dirección General de Economía Cooperativa.



Cartel promocional de la cooperativa Sants.

Gran asistencia a los desayunos de FCTC

Entre enero y abril los desayunos de trabajo de la Federación en siete ciudades permitieron debatir con más de 100 representantes de empresas federadas y no federadas las estrategias de que disponen las cooperativas para hacer frente a la crisis. Girona cerró el ciclo el 21 de abril.

El libro 'Democracia Económica' a la venta

Democracia Económica: vers una alternativa al capitalisme llega a las librerías coincidiendo con Sant Jordi. Coordinado por Toni Comín y prologado por Joan Subirats, el libro ofrece artículos de firmas destacadas sobre cooperativismo, capitalismo, justicia y comercio responsable.



Los directores de las entidades que forman Vitral. De derecha a izquierda: Toni Biosca, Carme Antó, Conxi Martínez y Adela Camí.

Vitral agita la atención a familias y a menores

4 entidades fusionadas dan lugar a la nueva cooperativa

REDACCIÓN / BARCELONA

Dos cooperativas y dos asociaciones se unen en Vitral, una cooperativa de nueva creación que atiende casi 13.000 familias y menores en riesgo.

La nueva entidad hereda los valores, experiencia, calidad e innovación de Eduvic, Aema, Ad'is y Vall del Terri y apuesta por los servicios existentes y aportar nuevos proyectos.

Las cuatro entidades caminan juntas desde abril de 2009. Hace un año decidieron unir el potencial común para convertirse en un operador experto y con un tamaño competitivo, capaz de dar respuesta a la infancia y adolescencia en riesgo y a las familias actuales.

La nueva empresa tiene la peculiaridad que surge de dos cooperativas y dos asociaciones. Juntas tienen una facturación de siete millones de euros, ocupan 208 personas y atienden actualmente 1305 menores en riesgo y 900 familias a través de sus servicios de terapia, adopción, acogida inserción, infancia tutelada y un largo etcétera en L'Hospitalet, Barcelona, Girona y otras ciudades.

Además de los casi 40 proyectos y servicios en funcionamiento, Vitral ha puesto en marcha un vivero de ideas para generar "nuevas respuestas a las nuevas necesidades sociales que son conocidas y están documentadas", reflexiona Adela Camí, actual directora general de Vitral y anteriormente de Eduvic.

60 tipos de familias

"Los cambios en la sociedad repercuten en las familias, que ya no son las mismas que hace 15 años. La familia es una realidad dinámica que puede tener hasta

La estrategia del surfero o la del caracol

Ante los cambios en el sector y en plena crisis, las integrantes de Vitral se planteaban dos estrategias, la del caracol o la del surfero. Adela Camí explica que eligieron la última y apostaron por la fusión. Para Joan Segarra, director de la Sectorial de Iniciativa Social de la FCTC, "se deben favorecer los procesos de intercooperación. Esta fusión, además, se enriquece por el hecho de que la protagonizan dos cooperativas y dos asociaciones que compartían un modelo especializado de atención y apuestan por desarrollarlo en una nueva empresa cooperativa".

60 versiones distintas, cada una de ellas con sus necesidades cambiantes, a las que sólo se puede dar respuesta de forma individualizada", explica Camí. Entre otras iniciativas han impulsado una es-

cuela de terapia familiar socioeducativa con modalidad semi-presencial que incluirá prácticas en centros gestionados por la cooperativa.

"Queremos crecer en dos direcciones, reforzando nuestra capacidad técnica a la par que invertimos en el área empresarial. Naturalmente este crecimiento debe apoyarse en nuestro tercer pilar, que sería la gestión de la participación societaria", añade Camí.

Participación e integración

La integración de socios es uno de los puntos esenciales de la nueva cooperativa. Más de un tercio de los trabajadores son socios pero ya está en marcha un plan de incorporación progresivo que respete los tiempos de los profesionales, mientras se va implantando una nueva cultura de participación activa para las cuatro entidades fusionadas.

La nueva cooperativa alienta la participación de los usuarios y plantea un organigrama en el que los niños y adolescentes o las familias que participan en los distintos servicios puedan aportar sus reflexiones directamente al consejo directivo formado por cada una de las direcciones de gestión y de servicios, donde cada equipo de trabajo está representado.

EN BREVE

Mango abre un outlet Moltacte en Manresa

La firma de moda Mango se ha incorporado a la red de tiendas de la cadena de outlet Moltacte abriendo un nuevo establecimiento en Manresa con el objetivo de facilitar la generación de oportunidades laborales para personas con trastornos de salud mental. Moltacte ya tiene un outlet multimarca en Manresa, donde comercializa marcas de reconocido prestigio. Con la apertura del outlet de Mango, Moltacte da trabajo a 11 personas, una cifra que crecerá antes de fin de año.

Pimec quiere que las empresas reinviertan

Las empresas que reinvierten ganancias en el crecimiento de la propia empresa, como hacen las cooperativas, deberían recibir beneficios fiscales, según el secretario general de Pimec, la patronal de la pequeña y mediana empresa en Catalunya. Invitado por Aposta, Antoni Cañete dijo también que las cooperativas disponen de recursos propios ante la crisis.

La nueva propuesta de ley es debatida por las cooperativas

REDACCIÓN / BARCELONA

Las empresas cooperativas catalanas tienen en su poder la propuesta de ley cooperativa elaborada por la Dirección General de Economía Cooperativa de Catalunya después de meses de trabajo. En las próximas semanas se espera que las distintas federaciones recojan las aportaciones de sus empresas afiliadas de cara a presentar sus enmiendas, que debería llegar al Parlament antes del verano.

La Dirección General ha puesto sobre la mesa una propuesta de ley de bases que aporta flexibilidad, claridad, transparencia y autonomía organizativa. Se espera que, con ella, las empresas puedan autorregularse con mayor facilidad.

Dos socios

El borrador presentado al movimiento aboga por un modelo que facilita la constitución, ya que con sólo dos socios se puede crear una cooperativa. Además, permite que se adapten a la nueva normativa contable con un tratamiento muy novedoso del capital social, constituido por aportaciones obligatorias y participaciones suscritas por socios y socias.

La propuesta de ley contiene otros elementos innovadores como la incorporación de la figura del socio inversor y la posibilidad de elegir entre una organización con asamblea y órgano de administración u otra fórmula con órgano de control. Así mismo el nuevo texto facilita la profesionalización de las cooperativas permitiendo la incorporación de consejeros independientes.

Catalunya

FEDERACIÓ DE COOPERATIVES DE TREBALL DE CATALUNYA (FCTC) • C/ Premià, 13-15 1a planta • 08014 Barcelona • Tel.: 93 318 81 62/Fax: 93 302 18 85 • A/e: federacio@cooperativest treball.coop • Web: www.cooperativest treball.coop

Promoció cooperativa al barri de Sants

REDACCIÓ / BARCELONA

El Barri Cooperatiu és un projecte de promoció de cooperatives a l'entorn geogràfic proper a la Federació: el barri de Sants de Barcelona. Per posar-lo en pràctica, la FCTC s'ha aliat amb la llibreria autogestionada La Ciutat Invisible, qui difondrà l'imaginari cooperatiu amb un seguit de nous materials gràfics: cartells i adhesius que facilitaran la identificació de les empreses cooperatives; a més d'una guia pràctica i d'un blog informatiu.

El barri cooperatiu busca impulsar la creació de noves empreses i facilitar la intercooperació entre les més de 80 cooperatives de treball existents a la zona, coneguda per la seva llarga tradició de relacions cooperatives i el seu ampli teixit social. Amb l'objectiu de donar a conèixer l'aportació històrica del cooperativisme a Sants, l'equip del barri cooperatiu està duent a terme un treball de recerca que ha permès rescatar dels arxius municipals a cooperatives emblemàtiques com ara La Redemptora (1899) o la Formiga Obrera (1885) estructurades a partir de la noció de vincle social i treball local.

Coincidint amb la celebració del Dia Internacional del Cooperativisme, el proper 4 de juliol, l'equip del barri cooperatiu ha previst organitzar una Mostra Històrica i una Fira de Cooperatives amb activitats lúdiques i de reflexió com a cloenda a la Setmana del Cooperativisme que impulsa la Direcció General d'Economia Cooperativa, de la Generalitat de Catalunya.



Cartell promocional de Sants.coop

Més de 100 persones als esmorzars de crisi

Entre gener i abril, el cicle itinerant d'esmorzars de treball de la Federació a Barcelona, Girona, Tarragona, Mataró, Sabadell i Granollers han permès debatre amb més de 100 representants de cooperatives quins són els instruments propis per fer front a la crisi.

El llibre 'Democràcia Econòmica' a la venda

Democràcia Econòmica: vers una alternativa al capitalisme, arriba a les llibreries coincidint amb Sant Jordi. Coordinat per Toni Comín amb pròleg del catedràtic Joan Subirats el llibre ofereix articles de signatures destacades sobre cooperativisme, capitalisme, justícia i consum responsable.



Els directores de les entitats que conformen Vitral. D'esquerra a dreta: Toni Biosca, Carme Antó, Conxi Martínez i Adela Camí.

Dues cooperatives i dues associacions es fusionen

Vitral és la nova cooperativa per a famílies i menors en risc

REDACCIÓ / BARCELONA

La nova cooperativa Vitral sorgeix de la fusió d'entitats especialitzades en l'atenció a famílies i menors en risc, que en la seva història han atès

13.000 usuaris. La nova entitat hereda els valors, experiència, qualitat i innovació d'Eduvic, AEMA, AD'IS i Vall del Terri. Juntes volen ampliar els actuals serveis amb nous projectes.

Les quatre entitats caminen juntes des d'abril de 2009. Fa un any van decidir unir el seu potencial comú per tal de transformar-se en un operador expert i amb un tantum competitiu, capaç de donar resposta a la infància i adolescència en risc, així com a les famílies actuals.

La nova empresa, constituïda en forma de cooperativa, té la peculiaritat que sorgeix de dues cooperatives i dues associacions. Juntes tenen una facturació de 7 milions d'euros, ocupen 208 persones i atenen actualment 1305 infants i adolescents en risc i més de 900 famílies a través dels seus serveis de teràpia, acollida, adopció, violència intrafamiliar, inserció, infància tutelada i un llarg etcètera a l'Hospitalet, Barcelona, Girona i altres ciutats del territori.

A més dels gairebé 40 projectes i serveis en funcionament, Vitral ha activat un viver d'idees per generar "noves respostes a les noves necessitats socials, perfectament conegudes i documentades", reflexiona Adela Camí actual directora general de Vitral i anteriorment, d'Eduvic.

60 tipus de famílies

"Els canvis en la societat repercuteixen a les famílies, que ja no són les mateixes que fa 15 anys.

L'estratègia del cargol o la del surfista?

Davant dels canvis plantejats al sector de l'atenció social i, en plena crisi, les entitats que formen Vitral es van plantejar dues estratègies: la del cargol o la del surfista. Adela Camí explica que apostant per la fusió, van escollir fer de surfistes. Per en Joan Segarra, director de la Sectorial d'Iniciativa Social, "Aquesta fusió és una bona notícia pel sector i particularment es veu enriquida pel fet que està protagonitzada per dues cooperatives i dues associacions, que compartien un model especialitzat d'atenció i volen desenvolupar-lo en una nova empresa cooperativa".

La família és una realitat dinàmica que pot tenir fins a 60 versions diferents, cadascuna d'elles amb les seves necessitats canviant a les quals només es pot donar resposta de forma individualitzada", explica Camí. Entre altres iniciatives han impulsat una escola de teràpia familiar socioeducativa amb modalitat semi-presencial que inclourà pràctiques a centres gestionats per la cooperativa.

"Volem créixer en dues direccions, reforçant la nostra capacitat tècnica alhora que invertim en l'àrea empresarial. Naturalment, aquest creixement s'ha de recolzar en un tercer pilar que seria la gestió de la participació societària, afegeix Camí.

Integració i participació

La integració de socis és un dels punts essencials de la nova cooperativa. Més d'un terç dels treballadors són socis i s'ha activat un pla d'incorporació progressiu que respecti els temps dels professionals, alhora que s'implanta una nova cultura de participació activa per a les quatre entitats fusionades.

La nova cooperativa anima la participació dels usuaris i planteja un organigrama en el qual tant els nens i adolescents en risc com les famílies que participen als diferents serveis, poden aportar les seves reflexions directament al consell directiu format per cadascuna de les direccions de gestió i de serveis on cada equip de treball hi està representat.

EN BREU

Mango obre un Outlet Moltacte a Manresa

La firma de moda Mango s'ha incorporat a la xarxa de botigues de la cadena d'outlet Moltacte obrint un nou establiment a Manresa amb l'objectiu de facilitar la generació d'oportunitats laborals per a persones amb trastorns de salut mental. Moltacte ja té un outlet multimarca a Manresa, on comercialitza marques de reconegut prestigi. Amb la inauguració de l'outlet de Mango, Moltacte dona feina a 11 persones amb trastorns, una xifra que creixerà abans de finals d'any.

PIMEC anima les empreses a reinvertir

Les empreses que reinverteixen beneficis per afavorir el seu propi creixement, com les cooperatives, haurien de percebre beneficis fiscals, segons el secretari general de Pimec, patronal de la petita i mitjana empresa. Convidat per Aposta als Encontres de reflexió, Antoni Cañete va reconèixer que les cooperatives disposen de recursos propis davant la crisi.

El moviment cooperatiu debat la nova proposta de llei

REDACCIÓ / BARCELONA

Les empreses cooperatives catalanes ja coneixen la proposta de llei cooperativa elaborada per la Direcció General d'Economia Cooperativa de Catalunya després de mesos de treball. Durant les properes setmanes s'espera que les diferents federacions recullin les aportacions de les empreses afiliades de cara a poder presentar esmenes al text, que hauria d'arribar al Parlament abans de l'estiu.

La Direcció General ha posat sobre la taula una proposta de llei de bases que aporta flexibilitat, claredat, transparència i autonomia organitzativa. S'espera que, amb ella, les empreses puguin autoregular-se amb més facilitat.

Dos socis

El borrador presentat al moviment es decanta per un model que dona força a la constitució ja que, amb només dos socis, es podrà crear una cooperativa, tal i com ja passa a altres comunitats autònomes. A més, el text afavoreix l'adaptació a la nova norma comptable amb un tractament novèdols del capital social, constituït per aportacions obligatòries i participacions subscrietes per socis i sòcies.

La proposta de llei conté altres elements innovadors com ara la incorporació del soci inversor i la possibilitat d'escollir entre una organització amb assemblea i òrgan d'administració o una altra fórmula amb òrgan de control. El nou text facilita la professionalització de les cooperatives mitjançant la incorporació de consellers independents.

Comunidad Valenciana

FEDERACIÓN VALENCIANA DE COOPERATIVAS DE TRABAJO ASOCIADO (FEVECTA) • C/ Arzobispo Mayoral, 11 bajo • 46002 • Tel.: 963 52 13 86 / Fax: 963 51 12 68 • E-mail: fevecta@fevecta.coop • Web: www.fevecta.coop



Vicent Comes (izqda) y Enrique Crespo, en el momento de la firma del convenio.

Varios ayuntamientos apuestan por crear empleo cooperativo

Los ayuntamientos están más sensibilizados que nunca con el problema del desempleo en sus municipios. La crisis está provocando la destrucción de muchos puestos de trabajo y el cierre de empresas y esto obliga a adoptar medidas que contrarresten los graves efectos que esta situación está provocando.

Con el objetivo de apoyar a desempleados y emprendedores a desarrollar nuevas iniciativas de empleo, los Ayuntamientos de Sagunto, Manises, Picanya y Albal acaban de establecer acuerdos con la Federación Valenciana de Empresas Cooperativas de Trabajo Asociado (Fevecta) para poner en marcha una batería de acciones tendientes a promover la creación de cooperativas de trabajo asociado como fórmula de autoempleo colectivo.

El último de estos acuerdos se producía el pasado 17 de abril con el municipio de Manises. El alcalde del municipio, Enrique Crespo, y el presidente de Fevecta, Vicent Comes, firmaban un convenio de colaboración para la realización de acciones formativas como cursos, jornadas y charlas sobre temas relacionados con las características y ventajas de la forma empresarial cooperativa dentro de los programas de empleo que se ejecuten desde el Área de Promoción Económica del Ayuntamiento.

Tanto en Manises como en el resto de poblaciones citadas las personas que se estén planteando crear una empresa cooperativa podrán recibir asesoramiento gratuito en las dependencias municipales tanto en la fase de gestación del proyecto como a lo largo de todo el proceso de constitución y puesta en marcha de la empresa. El objetivo es apoyar todas aquellas iniciativas que directa o indirectamente beneficien o fomenten el empleo en el municipio.

La Federación se compromete también a ofrecer asesoramiento jurídico y económico a las empresas cooperativas del municipio sobre todos los aspectos específicos de la legislación cooperativa.

El sector se plantea modificar la ley

Expertos juristas y representantes del cooperativismo plantean sus posturas

REDACCIÓN / VALENCIA
Las cooperativas de trabajo de la Comunidad Valenciana han estudiado una posible modificación de la Ley cooperativa y han concluido que los cambios a realizar no deben perjudicar ni obligar a ninguna cooperativa.

La Confederación de Cooperativas de la Comunidad Valenciana (Fevecta) pretende diagnosticar la idoneidad de la legislación cooperativa de cara a una probable modificación de la misma, con el propósito de determinar el sentido, alcance y plazo en que tal reforma debe promoverse. Con este propósito ha celebrado durante el primer trimestre del año tres seminarios de debate, centrados en las cuestiones más sensibles o que están resultando más controvertidas a la hora de ser llevadas a la práctica, como la conciliación entre la irreparabilidad del patrimonio cooperativo y los intereses de los socios, el régimen económico de la cooperativa y la reforma contable, y la relación del socio con la cooperativa desde la perspectiva jurisdiccional.

La Confederación insiste en la necesidad de crear un marco legal que favorezca el desarrollo y crecimiento de cualquier proyecto empresarial dentro de la fórmula cooperativa y defiende la conveniencia de armonizar la legislación cooperativa existente en el país, con 15 leyes de cooperativas diferentes. Según ha declarado Luis Valero, presidente de la Confederación, "la dispersión de leyes nos debilita a todos y dificulta el traspaso de fronteras entre las comunidades autónomas; por ello, y sin detrimento de las competencias transfe-



De izquierda a derecha, la directora de la Confederación, Nardi Alba, y el magistrado del Tribunal Supremo, Mariano Sampedro.

ridas a las comunidades autónomas, las organizaciones valencianas hemos decidido abanderar la tesis de la cohesión y proponer en los foros estatales que, tras años de desvarío, se proceda a una armonización real de la legislación cooperativa española".

El análisis impulsado desde la Comunidad Valenciana ha marcado

un único límite: respetar la condición que las modificaciones que en su caso se introduzcan no perjudiquen a ninguna cooperativa, sea cual sea su dimensión, clase o sector de actividad, y que tampoco obliguen a nadie. En palabras de Valero: "Estamos pensando en una ley diseñada como un amplio campo de actuación en que

prime la voluntariedad de las propias empresas, con una regulación flexible que, sin violar la esencia de la cooperativa y sus principios filosóficos, dé opciones de libre elección y autodefinición en sus estatutos sociales o reglamentos de régimen interior. No tenemos prisa, huiémos de la improvisación, y no queremos hacer experimentos; nos parece que estos tres requisitos son elementales si queremos garantizar una revisión eficaz y con vocación de permanencia, que es como debe plantearse toda iniciativa legislativa".

Según las conclusiones de estos seminarios, la Confederación determinará en los próximos meses si hace falta una reforma o una nueva ley, si es necesaria una regulación exhaustiva o una normativa de mínimos e, incluso, si conviene acelerar el proceso de reforma en la Comunidad Valenciana o es preferible actuar previamente en otros ámbitos.

Perspectiva empresarial

En los seminarios de debate celebrados la discusión se ha abordado desde una perspectiva empresarial y estratégica, más allá de lo estrictamente jurídico, y poniendo la mirada no sólo en la legislación autonómica sustantiva en materia de cooperativas, sino en otras leyes o normas que puedan estar dificultando el desarrollo del cooperativismo.

Los seminarios, organizados por la comisión jurídica de la Confederación, han contado con el asesoramiento de un comité científico integrado por las profesoras valencianas de Derecho Mercantil, Gemma Fajardo y Carmen Pastor, y de Derecho Privado y Mercantil, Pepa Senent.

UN BREVE

El Congreso de Fevecta reivindicará el modelo cooperativo ante la crisis

"La intención es aprovechar la actual coyuntura de crisis económica y de valores para lanzar a la sociedad un mensaje sobre la necesidad de que las empresas se replanteen sus estrategias y sus modelos de funcionamiento y actúen de manera más ética y, en ese sentido, nos atrevemos a decir más cooperativa", explica el presidente de la federa-

ción de cooperativas de trabajo Fevecta. Para él es fundamental que la sociedad conozca la identidad y la cultura empresarial de las cooperativas y vea en ellas un nuevo patrón de funcionamiento posible e igualmente competitivo y, desde luego, más sostenible.

El 6º Congreso tendrá lugar en Valencia el 7 de junio.

Caixa Popular entrega sus premios a la innovación en cooperativas

El primer premio, dotado con 6.000 euros, se ha otorgado a Open Xarxes, de Paterna, por su proyecto de formación, gestión y adaptación de programas de software libre a las necesidades de las pymes.

El segundo premio, de 1.500 euros, ha sido para La Nostra Escola Comarcal de Picassent

por su proyecto de ampliación y desdoblamiento de su oferta educativa. El tercer premio, dotado con 600 euros, ha sido para Covaldroper, de Valencia, por un proyecto de puesta en marcha de una estrategia competitiva para la creación de una cadena de valor, basada en la colaboración empresarial.

Tratamientos para estar bien por dentro y por fuera

REDACCIÓN / VALENCIA
Acaba de abrir sus puertas en Alfara un nuevo concepto de estética y bienestar. La cooperativa Vitaktica es un centro de remodelación facial y corporal creado por tres socias con todo lo necesario para llevar a cabo tratamientos personalizados de adelgazamiento, antiestrés y otros tratamientos de estética especializados.

La clientela de Vitaktica es muy variada. A su gabinete acuden mujeres que desean ponerse en forma después de tener un hijo, personas que, tras un tratamiento médico prolongado, desean desintoxicarse, gente que necesita rebajar peso o fortalecer zonas concretas del cuerpo, hombres y mujeres que desean someterse a tratamientos para reducir la flacidez facial sin cirugía o profesionales y empresarios que encuentran en la cooperativa un espacio para la relajación. "Queríamos diferenciarnos de los gabinetes de estética tradicionales y ofrecer un servicio más especializado", explica Oreta Bixquert, presidenta de la empresa. Después del primer mes,



Las tres socias de Vitaktica tenían claro que querían ser cooperativa.

el boca a boca ha ayudado mucho a ir creando una cartera de clientes de diferentes municipios.

Vitaktica está formada por tres socias y un asociado. "Creíamos que el funcionamiento de la cooperativa era lo más adecuado a la forma de trabajo que queríamos. Derseábamos trabajar todas por igual con la misma implicación y la misma responsabilidad. Estábamos muy decididas porque llevábamos 16 años trabajando juntas y ya sabemos cómo trabajamos cada una".

Euskadi

Euskadiko Lan Elkartu, Irakaskuntza eta Kreditu Koop. Fed. (ERKIDE) [Fed. de Coop. de T.A., Enseñanza y Crédito de Euskadi] • C/ Reyes de Navarra, nº 51 bajo. • 01013 Vitoria-Gasteiz • Tel.: 945 12 20 50/Fax: 945 25 39 59 • E-mail: fetae@euskoop.org • Web: www.euskoop.org



Nave de la empresa Soraluce.

Soraluce apuesta por crecer con una gama de fresadoras-mandrinadoras

REDACCIÓN / VITORIA

La Cooperativa Soraluce ha vuelto a obtener el último año un buen resultado en sus cuentas anuales. Ha realizado un incremento en la facturación del 35% y un porcentaje de exportación del 90%.

Estos resultados son la materialización de último proyecto de empresa, que se ha basado en la concentración en fresadoras y mandrinadoras, en la internalización, en la calidad y en el servicio al cliente, y que se ha sustentado en el desarrollo de tres vectores estratégicos clave (gestión, desarrollo de producto y desarrollo de mercado) y en el establecimiento de relaciones sostenibles a largo plazo con clientes, aliados y proveedores estratégicos.

Ante la demanda de mecanizado de piezas de grandes dimensiones para sectores tales como generación de energía, naval y mecánica general, Soraluce está inmersa en la ampliación de su gama actual de fresadoras-mandrinadoras de gran dimensión y potencia, para poder así ofrecer al mercado máquinas de más de seis metros de recorrido vertical. Para ello, se encuentran en proceso de construcción de una nave de montaje de 2.000 metros cuadrados que estará operativa en el próximo mes de junio, tras una inversión de cinco millones de euros.

Las cooperativas apoyan la creación de nuevas cooperativas

REDACCIÓN / VITORIA

Las cooperativas de Lea-Artibai y Busturialdea han creado recientemente la Asociación Mesa de Cooperativas de Lea-Artibai (Lea-Artibaiko Kooperatiben Mahaia Elkartea).

El eje de esta asociación es apoyar la creación de nuevas empresas cooperativas. La Mesa de Cooperativas de Lea-Artibai -formada por empresas cooperativas de las comarcas Lea-Artibai y Busturialdea- lleva trabajando en pos de este objetivo (creación de nuevas cooperativas) en los últimos cinco años, a pesar de que se le ha dado forma de asociación recientemente.

Las cooperativas que forman la asociación son Cikautxo, Kide, Eika, Fagor Arrasate, Danobat, Burdiñola, Euskadiko Kutxa y Maier.

Este proyecto está dirigido por Azaro Fundazioa y fue puesto en marcha por la Dirección de Economía Social del Gobierno Vasco. En un inicio se juntaron las cooperativas de la comarca, y desde entonces se ha contribuido a la creación de siete nuevas empresas de economía social, relacionadas con este proyecto: Durangoko Plateruena Kafe Antzokia, Mendilankor, Leabai, Oizpe, Xemein Elektrik, Malibi, y Duodac.

La Asociación Mesa de Cooperativas supone un papel importante en la creación de este tipo de empresas, gracias al apoyo que ofrece: en primer lugar, una relación directa con las cooperativas, que significan un núcleo de opinión y de contraste; y en segundo lugar, porque brindan un apoyo económico para la realización de inversiones.



Concurso de ideas

Con el apoyo de Azaro Fundazioa, y con el objetivo de lograr que las empresas de nueva creación adopten la forma jurídica de cooperativa, la Mesa de Cooperativas ha puesto en marcha un concurso de ideas. El concurso está dirigido a todas aquellas personas y empresas que quieran crear una empresa de economía social en las comarcas de

Lea-Artibai, Busturialdea, Deba Barrena y Duranguesado.

El primer premio a la mejor idea empresarial será de 3.000 euros, y el segundo premio de 1.500 euros. Los criterios que se tendrán en cuenta a la hora de valorar los proyectos empresariales serán la viabilidad del proyecto empresarial, el número de puestos de trabajo que se crearán y que la idea empresarial tenga

coherencia con los valores cooperativos.

Todas aquellas personas y empresas interesadas en participar deberán hacer llegar sus proyectos empresariales a Azaro Fundazioa, mediante un correo electrónico a aarrizubieta@leartik.com, antes del 12 de junio de 2009. El acto de entrega de premios será el 3 de julio por la tarde, en el Edificio Esperanza de Markina-Xemein.

EN BREVE

Coinma prevé crecer en exportación en el Golfo Pérsico

La cooperativa Coinma, fabricante de mobiliario de oficinas alavés integrado en la Corporación Mondragón, ha decidido apostar por los países del Golfo Pérsico como la principal opción de crecimiento durante los próximos años para mantener su actual cuota de facturación.

La cooperativa, presente en los cinco continentes, se ha estrenado recientemente en el mercado australiano y ha puesto sus miras en los Emiratos Árabes Unidos, Qatar, Arabia Saudí y Kuwait. A medio plazo valora llegar a Singapur.

El grupo LKS inaugura su central en el polo Garaia

El grupo LKS ha inaugurado su nueva sede central en el Polo de Innovación Garaia (Mondragón). Su diseño y construcción ha sido obra del área de arquitectura e ingeniería. El edificio, que cuenta con 3.500 metros cuadrados, acogerá las oficinas centrales y varias actividades del grupo LKS, la sede de Mondragón Ingeniería y Servicios y las empresas, Abantail (diseño adaptativo) e ISEA (innovación en servicios avanzados).

Caja Laboral financiará con 3.000 millones a las empresas

Caja Laboral prevé destinar este año alrededor de 3.000 millones de euros para financiar al segmento empresarial. La entidad cooperativa prevé destinar alrededor de 2.300 millones de euros a la financiación del circulante y a nuevas inversiones. Otros 325 millones se destinarán a préstamos estructurales. A ello hay que añadir créditos Pro Autónomos, 120 millones de euros por operaciones de leasing y una subvención.

Maier Technology Centre acentúa su especialización en automoción con un plan de 12 millones

REDACCIÓN / VITORIA

La cooperativa Maier Technology Centre (MTC) ha puesto en marcha un plan tecnológico en el horizonte de 2012 que tiene como objetivo la especialización de su I+D+i para el desarrollo de productos y procesos dirigidos a crear nuevas estéticas funcionales para automoción.

MTC, centro de I+D+i dedicado al sector de componentes de automóvil, se encuentra inmerso en una reflexión estratégica "como empresa y como negocio". El plan, que conlleva una inversión y un gasto de más de 12 millones de euros, contempla por un lado el lanzamiento del segundo plan tecnológico de la cooperativa. Por otro lado, implica la ampliación en dos fases de las instalaciones que ocupa en el municipio vizcaíno de Ajangiz.



MTC tiene la intención de ampliar sus instalaciones.

El nuevo plan tecnológico de MTC espera dotarse de los medios necesarios para la realización de investigación y desarrollos preindustriales de gran calado que permitan

apostar por una estrategia de diferenciación y que posibiliten la generación de puestos de trabajo.

El grupo desarrollará productos y procesos especializados en nuevas estéticas funcionales para automoción. Este plan proyecta dirigir el negocio hacia diversas líneas de actuación en productos y procesos como la seguridad o la reducción de ruidos, y centrar parte del negocio de componentes en la provisión de estética para el automóvil creando nuevas estéticas funcionales que generen valor añadido.

Maier remodelará una zona de 900 metros cuadrados y construirá 1.700 metros cuadrados nuevos en Ajangiz. El nuevo espacio se dedicará a la construcción de laboratorios y a un espacio de atención al cliente y showrooms que posibilitarán la interac-

tividad. Para la ampliación de las instalaciones la Diputación les ha concedido una subvención de un millón de euros. Estos espacios básicamente albergarán los medios de ingeniería, las capacidades de diseño y químicos que permitan la simulación preindustrial de los prototipos y la validación de todas las necesidades de I+D.

Los equipos estarán operativos en verano de 2010, por lo que el período de adjudicación de las obras se iniciará en junio. En 2011 se prevé atacar la segunda fase de ampliación de Ajangiz.

La puesta en marcha de todo este entramado exigirá a la empresa la contratación de una veintena de nuevos profesionales con titulación superior de ingeniería que se irá incrementando paulatinamente a lo largo de los años.

Osatu invertirá 3,5 millones en I+D y duplicará ventas con su plan estratégico

La cooperativa Osatu, integrada en la Corporación Mondragón, va a invertir en los próximos ejercicios un total de 3,5 millones de euros de forma escalonada hasta el año 2012, según se contempla en su plan estratégico, avanzado por su director gerente, Felix Ajuria.

A lo largo de los próximos tres años, este fabricante de Ermua especializado en equipos desfibriladores invertirá en una batería de proyectos de I+D que tiene en curso, así como en los utillajes de los nuevos equipos y puesta en fabricación.

Extremadura

UNIÓN DE COOPERATIVAS DE EXTREMADURA DE TRABAJO ASOCIADO (UCETA) C/ Marquesa de Pinares, nº 32, bajo. • 06800 Mérida - Badajoz • Tel.: 924 33 08 71/Fax: 924 30 37 52 • E-mail: uceta@arrakis.es • Web: www.uceta.org

La economía social pide medidas

Las organizaciones del sector se reunieron con la Junta de Extremadura

REDACCIÓN / MÉRIDA
Los presidentes de las organizaciones de la economía social Cepes España y Cepes Extremadura se reunieron en Mérida con el presidente de la Junta de Extremadura para exponerle medidas concretas que reduzcan el impacto de la crisis en el tejido empresarial de la economía social extremeña.

Juan Antonio Pedreño, presidente de la organización española Cepes, y los responsables de Cepes Extremadura, Emilio Simón Amado y Luis Durán, mantuvieron una reunión en Mérida con el presidente de la Junta de Extremadura, Guillermo Fernández Vara. El objetivo del encuentro era exponer ante la Junta un documento con recomendaciones para favorecer la creación y el mantenimiento de empleo estable y de empresas con carácter general. También se contemplaron medidas para potenciar y dinamizar determinados sectores, como transporte, vivienda o agricultura.

En el transcurso de la reunión ambas partes coincidieron en la importancia de reforzar el sistema de formación de los trabajadores que se encuentran en sectores en crisis, posibilitando su recualificación profesional a otros sectores de actividad.

En concreto, las medidas que Cepes ha presentado ante la Junta se basan en tres pilares fundamentales: el fomento y la potenciación de la economía social, el acceso a la financiación y las reformas legislativas contables y fiscales. Con ellas, Cepes espera poder crear más de 160.000 empleos en cuatro años.



El presidente de la Junta de Extremadura junto al presidente de Cepes, J.A. Pedreño, y los representantes de Cepes Extremadura en un momento de la reunión.

Entre las medidas presentadas destacan también las dirigidas a crear políticas públicas que fomenten, apoyen y desarrollen la forma empresarial que propone la economía social, a través del incremento de las ayudas y de dotaciones presupuestarias o la modificación y reformas de las leyes estatales y autonómicas. También se resaltan iniciativas encaminadas a impulsar el reconocimiento y la importancia del papel de la economía social en las estrategias para el desarrollo local.

Hoy más que nunca

Los presidentes de Cepes y Cepes Extremadura han aprovechado la

reunión para recordar que la economía social crea y mantiene el empleo por encima de los esquemas tradicionales -las estadísticas lo han demostrado a lo largo de los años-, por lo que es importante reforzar la creación de nuevas empresas de economía social y la consolidación de las actuales. Para ello, es necesario incentivar la dotación presupuestaria, generar acciones de fomento de la economía social, promover medidas que favorezcan el acceso al crédito y potenciar el establecimiento de alianzas, fusiones, consorcios y redes de este tejido empresarial.

Ante el escenario económico actual, Juan Antonio Pedreño señala

que “las empresas de economía social juegan un papel muy importante ya que son empresas en donde las personas están por encima del capital y en donde se apuesta por un modelo de empresa sostenible”.

Para Cepes, gracias al compromiso de las empresas de economía social con el mantenimiento del empleo, el impacto de la crisis actual es menor con respecto al resto de la economía. Teniendo en cuenta lo que las empresas de la economía social representan, el presidente de Cepes considera que “aunque las medidas que ha lanzado el Gobierno son importantes, no contemplan la realidad de la economía social”.



Sexpe se preocupa por formar al trabajador.

Se refuerza Sexpe para mejorar el ámbito laboral

REDACCIÓN / MÉRIDA
El Consejo de Gobierno de Extremadura ha aprobado la nueva estructura orgánica de la Consejería de Igualdad y Empleo y el Estatuto del servicio extremeño público de empleo (Sexpe) para garantizar una mejor atención a todas las personas ocupadas y desempleadas. Según la consejera de igualdad y empleo, Pilar Lucio, “el objetivo es garantizar una mejor atención a todos los extremeños, ocupados y desempleados, y también a las empresas, cuyas necesidades en cuanto a ayudas, formación y orientación serán analizadas de forma positiva”. Así mismo ha subrayado que se reforzará el asesoramiento y la formación tanto de trabajadores desempleados como ocupados, para impulsar una formación durante toda la vida.

El nuevo Sexpe va a gestionar más de 320 millones de euros en 2009 y liderará las políticas activas de empleo en la región. Esta medida está enmarcada dentro de los compromisos establecidos por la Junta de Extremadura y los agentes sociales en el Plan de fomento y calidad en el empleo.

El plan de modernización y renovación del Sexpe conlleva, entre otras medidas, la integración de las competencias en formación para el empleo y de fomento de la economía social y ayudas al autoempleo. Pretende ofrecer una respuesta integral a las demandas de los ciudadanos en el marco de la actual situación económica que está afectando directamente al mercado de trabajo: “Se trata de un compromiso de gobierno, demandado y acordado con los agentes sociales, que se pone en marcha en un año muy difícil”, concluyó la consejera.

EN BREVE

Nace una nueva asociación de inmigrantes en Extremadura

Sin Fronteras es el nombre de una nueva asociación de inmigrantes que se ha constituido en Extremadura. La iniciativa cuenta con el apoyo y colaboración de la Confederación extremeña de entidades de economía social y autónomos. Está formada por promotores de iniciativas empresariales fraguadas al amparo del proyecto Inmigración en Extremadura (Inmex) que cuentan con el asesoramiento del equipo técnico de la Unión de cooperativas de Extremadura de trabajo asociado (Uceta). El actual presidente de Sin Fronteras -con sede social en Mérida- es Juan Carlos López Flores, promotor de varias empresas en Extremadura. Aunque la mayoría de los componentes son de origen latino, la asociación está abierta a todo tipo de personas que trabajen, colaboren o presten apoyo a personas en situación de inmigración siempre que estén legalizadas.

Reciclarse para sobrevivir

Mujeres del sector textil buscan alternativas laborales

REDACCIÓN / MÉRIDA
Las socias de la sociedad cooperativa Nuestro Señor del Gran Poder en Valencia del Ventoso (Badajoz) están sufriendo las consecuencias de la crisis económica que afecta notablemente al sector de la confección, del que forman parte. Como consecuencia de esta situación, su pequeña empresa se encuentra prácticamente paralizada.

No obstante, las 13 mujeres que componen y trabajan en la sociedad no se amedrentan y se han puesto en marcha para compaginar su trabajo en la costura con otras labores que nada tienen que ver con ello pero que les ayudan a salir adelante y a mantener la empresa. Ayuda a domicilio, limpieza de edificios, servicios de asistencia social... son algunas de las actividades que estas emprendedoras compaginan con su profesión habitual: “El nuevo giro que pretendemos dar a la cooperativa implica que nos formemos en otras actividades”, explica Carmen



Socias de la cooperativa Nuestro Señor del Gran Poder cosiendo en su empresa.

Bellido, vicepresidenta de la cooperativa.

Nuestro Señor del Gran Poder se formó hace 28 años gracias al empeño de un grupo de mujeres jóvenes que buscaban una salida laboral sin tener que abandonar su pueblo. A pesar de las dificultades pusieron en marcha el proyecto y

lo sacaron adelante: “Nos pasamos muchos meses hasta poder cobrar algo y varios años hasta darnos de alta en la Seguridad Social”, recuerda María Cruz Sanz, otra de las socias. El consejo rector de la cooperativa no duda que, una vez se supere la actual crisis, podrán seguir con la confección.

EN BREVE

Día del Emprendedor de Extremadura

El 12 de mayo se celebra en Mérida el IV Día del emprendedor. Bajo el lema “Visión emprendedora-oportunidad empresarial”, se desarrollarán actividades vinculadas a la actividad emprendedora de la región. Habrá sesiones plenarias a cargo de profesionales de prestigio, talleres de trabajo de interés para el desarrollo empresarial, actividades lúdicas, premios, etc. La economía social, representada por Cepes Extremadura, contará con un stand para asesorar sobre creación de empresas.

Galicia

UNIÓN DE COOPERATIVAS DE TRABAJO ASOCIADO DE GALICIA (UGACOTA) • C/ del Hórreo, nº 104, bajo-izda. • 15702 Santiago de Compostela • Tel. y Fax: 981 57 55 78 • E-mail: ugacota@ugacota.org • Web: www.ugacota.org

Ayudas para fomentar el empleo y potenciar el cooperativismo

REDACCIÓN / SANTIAGO

Fomentar el empleo en empresas de economía social y potenciar el cooperativismo cuenta con apoyos. Se trata de la posibilidad de optar a las ayudas que, como cada año, acaba de poner en marcha la Consellería de Traballo con la finalidad de incorporar personas desempleadas a las cooperativas, apoyar los proyectos de creación y modernización de este modelo de empresas y promover el cooperativismo. A los habituales programas de ayudas -fomento de empleo, mejora de la competitividad, impulso de proyectos empresariales cooperativos, fomento del acceso a la condición de socio trabajador y actividades de promoción del cooperativismo- en esta edición se incorporan también programas de apoyo a las cooperativas que prestan servicios de naturaleza social y a la comunidad así como para el fomento de la prevención de los riesgos laborales.

Cuánta variable

Las cooperativas que deseen optar a más de un programa de ayudas deberán solicitarlas por separado. La cuantía de las subvenciones varía en función de cada programa. Así, mientras que la incorporación de personas desempleadas puede suponer ayudas de entre 5.500 y 10.000 euros, la mejora de la competitividad puede promoverse bien sea mediante ayudas directas para la adquisición de activos, la contratación de gerentes o bien mediante la reducción de intereses de determinados préstamos. Las cooperativas interesadas en estos programas pueden obtener información detallada en la convocatoria publicada el pasado 31 de marzo en el Diario Oficial de Galicia o en www.ugacota.org.



Las cooperativas con servicios a la comunidad recibirán ayudas específicas.



Tres integrantes de la cooperativa Teixugo.

Para niños y para adultos

La cooperativa pontevedresa Teixugo busca romper el tópico de que la educación ambiental es sólo para menores

REDACCIÓN / SANTIAGO

La educación ambiental no es sólo cosa de niños. Y la coherencia con unos principios no está reñida con ser empresa. Bajo estas dos premisas trabaja la cooperativa pontevedresa Teixugo. Aunque celebra este año su décimo aniversario, la andadura de sus tres socios empezó hace 20 años, cuando comenzaron a trabajar impartiendo educación ambiental desde colectivos ecologistas. Fue en aquella época cuando gestionaron un equipamiento medioambiental de la Xunta y, tras años de experiencia vo-

luntaria, decidieron que era el momento de "apostar por la continuidad del proyecto y, al mismo tiempo, profesionalizarnos. Las dos cosas hicieron que nos constituyéramos como empresa y, por coherencia con los valores que defendíamos, como la economía social, decidimos que fuera una cooperativa", explica Antón Lois, socio trabajador de la cooperativa en la que, de forma puntual, pueden llegar a trabajar otras 12 personas más.

Ahora, una década después de haber tomado esa decisión y de acumu-

lar una dilatada experiencia en el ámbito de la educación ambiental, los socios de Teixugo disfrutan del "mayor privilegio que podemos tener, que es poder vivir de lo que realmente nos gusta. Además conservamos, a nivel individual, nuestra implicación en proyectos de forma voluntaria", añade Lois. La cooperativa tiene el ansia de "romper con el tópico de que la educación ambiental va dirigida a niños y niñas y se imparte en la naturaleza". No en vano, y aunque son conscientes de que es importante educar a los más pequeños en el respeto

medioambiental, quieren ir más allá. Desean llegar a la raíz del problema, a las personas que realmente tienen en sus manos la posibilidad de cambiar las cosas antes de que sea demasiado tarde: los adultos. "Estamos intentando focalizar nuestro trabajo hacia colectivos de adultos, que son los que tienen que tomar las decisiones, si bien tampoco descuidamos a las futuras generaciones", asegura Lois. Así, aunque Teixugo sigue manteniendo su línea de trabajo con escolares, pretende centrarse en la formación ambiental de los propios profesores y de sectores tan diversos como las comunidades de montes, los agentes de desarrollo local y las administraciones locales. Así mismo, "estamos empezando a desarrollar la educación ambiental para las empresas, no como consultoría ambiental, sino para que sean conscientes de que además de que pueden ser más eficientes desde el punto de vista energético también interioricen los beneficios de esos cambios", apunta Lois.

En este décimo aniversario, la cooperativa busca centrarse en los "agentes sociales que son más necesarios para llevar a cabo una ambientalización de la sociedad", concluye. Despertar el interés de estos colectivos no es, en principio, difícil, ya que "en abstracto, todo el mundo tiene muy claro que hay que cambiar determinados hábitos pero hay que llevarlo a la práctica y ver cómo lo puedo hacer". Teixugo adapta sus actuaciones a las características de cada proyecto aunque siempre mantiene la máxima de no aceptar ningún trabajo que vaya en contra de sus principios, "de forma que nuestra actividad empresarial es coherente y no invadimos el trabajo de nadie", dice Lois. Aun así, la cooperativa ha logrado afianzarse y trabaja no sólo en Pontevedra sino también en el resto de Galicia. De esta forma, con su trayectoria de una década, Teixugo demuestra algo que para Lois es muy importante: "Se puede ser coherente con el cambio social y aguantar con mucha ilusión un proyecto empresarial".

La animación sociocultural de Boiro da lugar a tres cooperativas

REDACCIÓN / SANTIAGO

Una cooperativa sociocultural (Osmar), otra de comunicación audiovisual (Fungo) y una más de producción y formación musical (Sonaxe) son el resultado de una iniciativa puesta en marcha desde el área de Cultura del Ayuntamiento de Boiro -en la actualidad, con implicaciones también de Juventud y Empleo- con un objetivo claro: "Profesionalizar a grupos

y colectivos culturales y del ámbito de la creación, de forma que esas personas pudieran vivir de una actividad que les gustaba sin tener que marcharse del municipio", explica Alberto García, técnico de Cultura.

La iniciativa surgió en el año 2000 del proyecto Leñaverde, que entonces nació como una experiencia de animación sociocultural orientada a mejorar la participación social de la juventud y a fo-

mentar la cultura como medio de desarrollo económico y social. Se fue tejiendo así una red "de colectivos y de nuevos creadores" hasta que, de manera natural, "nos dimos cuenta de que sería bueno que algunos de ellos pudieran vivir de ello", añade García. De esta forma, con el apoyo de la administración local fueron surgiendo las tres cooperativas que ya están en marcha, con la peculiaridad, además,

de "estar especializadas en el sector de la creatividad y la cultura", campos difíciles de explotar en un municipio de menos de 20.000 habitantes pero en el que, no obstante, empiezan a despuntar estas empresas. Esta experiencia pionera sitúa en un único edificio su microvivero de empresas, que se interrelacionan. Así han surgido ya medio centenar de empleos directos e indirectos.

EN BREVE

Campamento estival en Ourense para hijos de cooperativistas gallegos

Talleres de teatro, iniciación a la hípica y un sinnúmero de juegos son algunos de los ingredientes del campamento de verano para hijos de cooperativistas gallegos que tendrá lugar entre los próximos 25 y 31 de julio. La actividad, que está destinada a

menores de entre siete y 12 años, se desarrollará en la localidad ourensana de Coles. La cooperativa Equal organiza en su centro de educación ambiental un gran número de actividades con el objetivo no sólo de que los participantes disfru-

ten de su estancia en el lugar sino también de que aprendan valores como el respeto al medioambiente y el trabajo en equipo. El precio por participante es de 195 euros.

MÁS INFO EN:

✓ 988 206 353 y 669 257 283

Ardora ofrece colaboración para acceder a ayudas en la prevención de riesgos laborales

Las cooperativas interesadas en acogerse a la línea de ayudas para la prevención de riesgos laborales pueden encontrar una gran colaboración en el trabajo realizado por Ardora.

Esta cooperativa ofrece la posibilidad de colaborar en

la adaptación de los proyectos a las necesidades de estas empresas, así como en la elaboración de memorias técnicas y todos aquellos aspectos a tener en cuenta a la hora de solicitar estas subvenciones, que pretenden fomentar la cultura de la

prevención en el ámbito del cooperativismo, coincidiendo así con uno de los objetivos prioritarios de esta cooperativa.

MÁS INFO EN:

✓ ardora@ardoraformacion.com y 986 020 899.

Illes Balears

ASOCIACIÓN DE EMPRESAS DE ECONOMÍA SOCIAL EN CANARIAS (ASESCAN) C/ Vieira y Clavijo, 35 1ro • 35002 Las Palmas • Tel/Fax. 92 836 48 23 • E-mail: asescan@asescan.com • Web: www.asescan.com

Las cooperativas podrán gestionar escuelas de 0 a 3

Según los técnicos comenzarán su funcionamiento durante 2010

REDACCIÓN / PALMA

Las cooperativas de enseñanza tendrán la oportunidad de presentarse a los pliegos para gestionar las escuelas de 0 a 3 años en diversos municipios de Mallorca a partir del mes de mayo.

La iniciativa aprobada por el Gobierno de Baleares y el Consell de Mallorca prevé que mediante los pliegos, la Ley de Contratación Pública y el Decreto de Mínimos se valore positivamente que las cooperativas sean las entidades promotoras que lleven las gestiones de las escuelas, además de las entidades sin fines de lucro y empresas del tercer sector.

Javier Marín, uno de los técnicos del Consell que está trabajando en la confección de los pliegos, ha dicho que “en los próximos dos meses tendremos grupos de trabajo en 32 ayuntamientos con responsables políticos. Lo que estamos haciendo es buscar cláusulas que valoren positivamente el hecho de que las cooperativas sean las entidades promotoras que lleven las gestiones de educación infantil”.

Por otro lado, sostuvo que “las cooperativas de primer y segundo grado podrían llevar el mantenimiento de jardines, limpieza de comedor, es decir, distintas actividades dentro de la gestión del centro que se pueden externalizar”.

La Dirección de Primera Infancia junto al Servicio de Ocupación serán los encargados de la formación de los aproximadamente 600 educadores que se necesitarían para cubrir las vacantes de las nuevas escuelas.

Las cooperativas interesadas en la licitación tendrán que presentar un plan educativo y, según Marín,



Baleares formará a 600 educadores para que den servicio en las escuelas.

“deberán ser lo suficientemente competitivas y tener capacidad de gestión para hacer un producto de calidad”.

Las escuelas de educación infantil podrán financiarse con modelos de gestión directa o indirecta con un copago entre el Ayuntamiento y los padres.

La sectorial de enseñanza

Enric Pozo, presidente de la Sectorial d'Ensenyament de la Unió de Cooperatives de Treball, valora positivamente la iniciativa de gestión de las escuelas de educación infantil. Afirma que “esto puede significar un incremento de cooperativas de enseñanza dentro del modelo educativo. Las cooperativas tienen interés de gestionar las escuelas de 0 a 3 años pero esperamos que

sea una oferta donde tengamos una mejor posición respecto a otras empresas y que las contrataciones dignifiquen el trabajo, ya que hasta el momento no sabemos si las contrataciones irán a la baja o se asegurará que el trabajador cualificado, profesional de las cooperativas, tenga un sueldo digno”.

Por otro lado, el presidente de la Sectorial d'Ensenyament sostiene que “es importante que las cooperativas que tenemos un bagaje tanto empresarial como educativo podamos gestionar escuelas y ampliar así nuestro abanico de clientes”.

Mientras tanto, en la Unió de Cooperatives se están realizando reuniones con diferentes cooperativistas para poder participar en el nuevo modelo de gestión de las escuelas, un hecho que puede sentar precedente a nivel nacional.



Un momento de las clases en la escoleta Gianni Rodari, en Mallorca.

Aún no han nacido y ya piden plaza en G. Rodari

REDACCIÓN / PALMA

Muchos niños que todavía no han nacido están ya en lista de espera para ser admitidos en la escoleta cooperativa Gianni Rodari de Mallorca. La escoleta, una de las guarderías más solicitadas de Palma, está altamente recomendada en los sitios de internet más conocidos por las familias mallorquinas.

16 años de historia

Tres maestras de educación infantil emprendieron el trabajo en Gianni Rodari hace 16 años, intentando dar la mejor calidad y servicio a los más pequeños.

Assumpció Hernández Moreno, coordinadora de la escoleta, comenta que “por desgracia somos una de las más caras porque no tenemos ninguna ayuda y funcionamos con las cuotas de los padres, por lo tanto al precio no puede llegar todo el mundo. Pero sí que pensamos que niños tan pequeños tienen que ser bien atendidos. Damos

confianza con parejas educativas en cada aula y los recursos humanos es lo que nos diferencia”.

Las maestras buscan proporcionar los mejores medios humanos y materiales para que las necesidades de los niños y niñas puedan ser satisfechas en un ambiente cómodo, cercano y familiar.

“Yo aquí llevo la coordinación, pero a la vez ayudo en el comedor, con la contabilidad, los sueldos y hago la psicomotricidad. Todas estamos muy implicadas. Para nosotras el cooperativismo es una buena forma de funcionar. No tenemos un jefe, éste es un sitio de trabajo donde todas pensamos que debemos hacerlo bien. Es mucho más rico el trabajo en equipo”, explica con entusiasmo Hernández.

La escoleta permanece abierta desde septiembre hasta junio y también proporciona un servicio de verano durante el mes de julio. Los 63 niños que acuden a las clases son divididos en aulas de lactantes, de uno y dos años.

EN BREVE

La cooperativa Es Liceu participa en el programa de reutilización de libros

El colegio cooperativista Es Liceu ha sido el único concertado en participar durante el curso 2008-2009 en el programa de reutilización de libros de texto puesto en marcha por la Conselleria de Educación y Cultura del Gobierno Balear.

El presidente de la Sectorial d'Ensenyament, Enric Pozo, valoró positivamente la participación “porque está en la línea de defensa del medio ambiente”. También añadió que “se está estudiando la posibilidad de incorporación de otras cooperativas para el curso que viene dentro de este programa”.

Para 2009-2010 el Gobierno autonómico destinará 75 euros a los alumnos de Primaria, incluidos los de 5º y 6º, mientras que el Ayuntamiento aportará 70 euros, tanto a los que se adhieran como a los que no.

Las cooperativas de venta ambulante cuestionan los cambios normativos

REDACCIÓN / PALMA

Al igual que en el resto de España, los socios cooperativistas de venta ambulante permanecen en alerta ante las manifestaciones y negociaciones que pudieran producirse sobre la nueva normativa de la Ley General de Presupuestos del Estado para 2009, donde los cooperativistas deberán cotizar al régimen de autónomos siempre que perciban ingresos directamente de los compradores.

Enriqueta Garrido Trullol, socia de la cooperativa de vendedores ambulantes Abva, ha manifestado que “estamos inmersos con este tema. Que nos tengamos que convertir en autónomos es una barbaridad, por ello estamos en lucha”. En Baleares podría afectar a 1.500 vendedores de forma directa, sin contar a las familias que viven de lo que generan con su trabajo en los puestos ambulantes. “En los mercadillos trabajan el padre, la madre y son más



de uno los que quedarían afectados”, ha explicado la socia cooperativista. Respecto a las solicitudes realizadas ante las autoridades del Gobierno balear, Garrido ha dicho que “nosotros estamos coordinados a nivel nacional para luchar todos juntos contra esta

normativa. Aquí hemos hablado con las autoridades pero lo que han hecho ha sido bloquear las cuentas de la Seguridad Social, por lo que no podemos dar altas ni bajas. Hemos enviado un recurso pero nos han dicho que todo se decidirá en Madrid”.

EN BREVE

Los jóvenes ibicencos están interesados en autoempleo y trabajo cooperativo

Jóvenes que participan en escuelas taller del Ayuntamiento Sant Josep de Sa Talaia de Ibiza estuvieron en las Jornadas de “Autoocupació i cooperativisme” cuyo objetivo ha sido incentivarlos a que conozcan las diversas formas de crear empresas. Miembros de las cooperativas Cent Mans, Proyecto Sur Eivissa, Treballadors Familiars de Llevant, Es Lledoner y el delegado de la Unió de Cooperatives en Ibiza participaron en las charlas contando sus propias experiencias.

Los asistentes tuvieron en cuenta los ejemplos sabiendo los aspectos positivos y negativos a la hora de lanzar una empresa de este tipo. El modelo cooperativista fue el que más llamó la atención debido a la forma de trabajo solidario, democrático y en igualdad.

Illes Balears

ASOCIACIÓN DE EMPRESAS DE ECONOMÍA SOCIAL EN CANARIAS (ASESCAN) C/ Veira y Clavijo, 35 1ro • 35002 Las Palmas • Tel/Fax. 92 836 48 23 • E-mail: asescan@asescan.com • Web: www-asescan.com

Cooperatives podran gestionar escoletes de 0 a 3

Segons els tècnics començaran el seu funcionament durant 2010

REDACCIÓ/PALMA

Les cooperatives d'ensenyament tendran l'oportunitat de presentar-se als plecs per a gestionar les escoletes de 0 a 3 anys en diversos municipis de Mallorca a partir del mes de maig.

La iniciativa aprovada pel Govern de les Illes Balears i el Consell de Mallorca preveu que mitjançant els plecs, la llei de Contractació Pública i el Decret de Mínims es valori positivament que les cooperatives siguin les entitats promotores que duguin les gestions de les escoletes, a més de les entitats sense afany de lucre i empreses de l'economia social.

Javier Marín, un dels tècnics del Consell que està treballant en la confecció dels plecs, ha dit que "en els pròxims dos mesos tindrem grups de treball en 32 ajuntaments amb responsables polítics. El que estem fent és cercar clàusules que valorin positivament el fet que les cooperatives siguin les entitats promotores que duguin les gestions d'educació infantil".

D'altra banda, va sostenir que "les cooperatives de primer i segon grau podrien dur el manteniment de jardins, neteja de menjador, és a dir diferents activitats dintre de la gestió del centre que es poden externalitzar".

La Direcció General de Primera Infància conjuntament amb el Servei d'Ocupació seran els encarregats de la formació i certificació dels aproximadament 600 educadors que es necessitarien per a cobrir les vacants de les noves escoletes.

Les cooperatives interessades en la licitació haurien de presentar un pla educatiu i segons Marín, "hau-



Balears formarà a 600 educadors perquè dominin servei en les escoletes

rien de ser prou competitives i tenir capacitat de gestió per a fer un producte de qualitat".

Les escoles d'educació infantil podran finançar-se amb models de gestió directa o indirecta com el copago entre l'Ajuntament i els pares.

Referent a això, Javier Marín va dir que "el que es busca és que el model de gestió sigui de màxima qualitat".

La Sectorial d'Ensenyament

Enric Pozo, president de la Sectorial d'Ensenyament de la Unió de Cooperatives de Treball valora positivament la iniciativa de gestió de les escoles d'educació infantil.

Afirma que "això pot significar un increment de cooperatives d'ensenyament dins el model educatiu. Les cooperatives tenen interès en

gestionar les escoletes de 0 a 3 anys però esperam que sigui una oferta on tinguem beneficis respecte a altres empreses i que les contractacions dignifiquin el treball, ja que fins al moment no sabem si les contractacions aniran a la baixa o s'asseguraran que el treballador qualificat, professional de les cooperatives, tingui un sou digne".

D'altra banda, el President de la Sectorial d'Ensenyament sosté que "és important que les cooperatives que tenim un bagatge tant empresarial com educatiu puguem gestionar escoletes i ampliar així el nostre ventall de clients".

A la Unió de Cooperatives de Treball s'estan realitzant reunions amb diferents cooperativistes per a poder participar en el nou model de gestió de les escoletes que pot crear precedents a nivell nacional.



Un moment de classes en l'escoleta Gianni Rodari, a Mallorca.

Encara no han nascut i ja demanen lloc a G. Rodari

REDACCIÓ/PALMA

Molts nins que encara no han nascut ja estan en llista d'espera per a ser admesos a l'escoleta cooperativa Gianni Rodari de Mallorca. L'escoleta, una de les més sol·licitades a Palma, està altament recomanada en les pàgines d'Internet més coneguts per les famílies mallorquines.

16 anys d'història

Tres mestres d'educació infantil van emprendre el treball en Gianni Rodari fa 16 anys, intentant donar la millor qualitat i servei als més petits.

Assumpció Hernández Moreno, coordinadora de l'escoleta, comenta que "per desgràcia som una de les més cares perquè no tenim cap ajuda i funcionam amb les quotes dels pares, per tant, al preu no hi pot arribar tothom. Però sí que pensam que nins tan petits han de ser ben atesos. Donam confiança amb parelles educatives en cada au-

la i els recursos humans és el que ens diferencia".

Les mestres busquen proporcionar els millors mitjans humans i materials perquè les necessitats dels nins i nines puguin ser satisfetes en un ambient còmode, proper i familiar.

"Jo aquí duc la coordinació, però també ajudo en el menjador, amb la comptabilitat, els sous i faig la psicomotricitat. Totes estam molt implicades. Per a nosaltres el cooperativisme és una bona forma de funcionar. No tenim un cap, aquest és un lloc de treball on totes pensam que hem de fer-lo bé. És molt més ric el treball en equip", explica amb entusiasme Assumpció.

L'escoleta roman oberta des de setembre fins a juny i també proporciona un servei d'estiu durant el mes de juliol. Els 63 infants que acudeixen a les classes són dividits en aules de lactants, d'un i de dos anys.

La filosofia del mestre Gianni Rodari va incentivar a les sòcies a triar el nom de l'escoleta.

EN BREU

Cooperativa Es Liceu participa en el programa de reutilització de llibres

El col·legi Es Liceu ha estat l'única cooperativa que ha participat durant el curs 2008-2009 al programa de reutilització de llibres de text posat en funcionament per la Conselleria d'Educació i Cultura.

El President de la Sectorial d'Ensenyament, Enric Pozo, va valorar positivament la participació "perquè està en la línia de defensa del medi ambient". També va afegir que "s'està estudiant la possibilitat d'incorporació d'altres cooperatives per al curs que ve dintre d'aquest programa".

Per a 2009-2010, el Govern Autònom destinarà 75 euros als alumnes de Primària, inclosos per primera vegada els de 5è i 6è, mentre que l'Ajuntament aportarà 70 euros, tant als que s'adhereixin a la iniciativa com als que no.

Les cooperatives de venda ambulant qüestionen els canvis normatius

REDACCIÓ/PALMA

Igual que a la resta d'Espanya, els socis cooperativistes de venda ambulant romanen en alerta davant les manifestacions i negociacions que poguessin produir-se sobre la nova normativa de la Llei General de Pressupostos de l'Estat aprovada durant l'any 2008 on els cooperativistes haurien de treballar en un règim d'autònoms.

Enriqueta Garrido Trullol, sòcia de la cooperativa de venedors ambulants ABVA ha manifestat que "ho tenim complicat amb aquest tema. Que ens hàgim de convertir en autònoms és una barbaritat, per això estam en lluita".

La normativa dels Pressupostos va ser aprovada el 24 de desembre de 2008 i a Balears podria afectar a 1.500 venedors de forma directa sense comptar a les famílies que viuen del que generen amb el seu



treball en els llocs ambulants. "En els encants treballen el pare, la mare i són més d'un els que quedarien afectats", ha explicat la sòcia cooperativista.

Respecte a les sol·licituds realitzades davant les autoritats del Govern Balear, Enriqueta ha dit que "nosaltres estam coordinats

a nivell nacional per a lluitar tots junts contra aquesta normativa. Aquí hem parlat amb les autoritats però el que han fet ha estat bloquejar els comptes de la Seguretat Social i no podem donar altes ni baixes. Hem enviat un recurs però ens han dit que tot es decidirà a Madrid".

EN BREU

Joves eivissencs interessats en Autoocupació i Treball Cooperatiu

Joves que participen en escoles-taller de l'Ajuntament Sant Josep de sa Talaia d'Eivissa, van participar a les Jornades de "Autoocupació i Cooperativisme". L'objectiu ha estat incentivar-los que coneguin les diverses formes de crear empreses. Membres de les cooperatives Cent Mans, Proyecto Sur Eivissa, Treballadores Familiars de Llevant, Es Lledoner i el delegat de la Unió de Cooperatives a Eivissa, van participar en les xerrades contant les seves pròpies experiències.

Els assistents van tenir en compte els exemples i conegueren els aspectes positius i negatius a l'hora d'iniciar un projecte empresarial.

El model cooperativista va ser el que més va cridar l'atenció per la seva forma de treball solidari, democràtic i en igualtat.

La Rioja

UNIÓN DE COOPERATIVAS DE TRABAJO ASOCIADO DE LA RIOJA (UCOTAR) • Parque San Miguel, 7, bajo • 26008 Logroño • Tel.: 941 51 90 15/Fax: 941 51 90 16 • E-mail: ucotar@ucotar.com • Web: www.ucotar.com

Arranca el cooperativismo para dos

REDACCIÓN / LOGROÑO
En La Rioja ya es posible formar una cooperativa con sólo dos personas. Dos empresas acaban de dar el paso. La comunidad sigue así el camino iniciado por Euskadi y Extremadura.

Comienza en La Rioja el cooperativismo de tú a tú. Sayma Consultores y Quínque Desarrollos son las dos primeras cooperativas micro inscritas en el registro riojano. Las dos están formadas por sólo dos personas, un hombre y una mujer en ambos casos. La idea de crear una cooperativa cuajó poco a poco en los proyectos de estas cuatro personas. En el caso de Sayma, fue impulsada por uno de los socios, quien ya había tenido un primer acercamiento al mundo cooperativo y tenía la necesidad de capitalizar parte del desempleo para invertir en su proyecto de empresa. En el caso de Quínque, los socios habían sido afectados por un expediente de regulación de empleo y, aunque habían pensado en una sociedad laboral, optaron por la cooperativa tras recibir asesoramiento. Las dos iniciativas empresariales fueron inauguradas el pasado 24 de abril con la presencia del presidente del Gobierno de La Rioja, Pedro Sanz, quien mostró su respaldo a este tipo de cooperativas.



El presidente de La Rioja, Pedro Sanz, de visita a la cooperativa Quínque Desarrollos.

Los socios promotores de ambas cooperativas definen sus empresas

Mientras que una cooperativa surge de la iniciativa de un parado, la otra la crean dos afectados por un ERE

como "novedosas, actuales y únicas" en el mercado riojano. La actividad de Sayma consiste en la

prestación de servicios de consultoría y asesoramiento a empresas, fundamentalmente en el ámbito comercial y en la administración de bienes. Por su parte, Quínque realiza estudios detallados de las necesidades de innovación planteadas por el cliente, comenzando por un plan de viabilidad que luego se traduce en un desarrollo técnico completo y un seguimiento del proyecto in situ.

Estos jóvenes promotores han descubierto que la empresa cooperativa en general, y la micro en particular, "es un modelo idóneo para

cualquier persona y actividad y realizable en cualquier comunidad", señala uno de ellos, aunque hasta que crearon sus empresas no conocían los detalles de la opción cooperativista. Tanto en el caso de Sayma como en el de Quínque les resultó muy atractivo que la cooperativa permitiera a los socios colaborar y trabajar en común, adaptar los horarios y trabajos a sus necesidades y ser dueños de la empresa, porque además consideran que esto lleva a una mayor implicación de los socios en el trabajo y los proyectos.

Alternativa al desempleo

Este pequeño grupo de cooperativistas están convencidos de que la sociedad cooperativa micro puede ser una buena solución para disminuir el desempleo en La Rioja, porque su número de socios y características la hacen idónea para emprender actividades de todo tipo en este territorio. En su opinión, la medida de creación de cooperativas micro formadas por dos socios es fundamental en la comunidad autónoma porque, además de además de poder capitalizar el paro, cuentan con ayudas y subvenciones del Gobierno de La Rioja. Respecto a las dificultades, coinciden en el problema que supone la gran cantidad de gestiones a realizar ante las administraciones durante todo el proceso de creación de las empresas.



La construcción es uno de los sectores con más altos índices de siniestralidad laboral. Foto: Makoworks.

El programa Prevea contra la siniestralidad se extiende a todo el Estado

REDACCIÓN / LOGROÑO
La Comisión Nacional de Seguridad y Salud en el Trabajo aprobó recientemente el Programa Voluntario de Reducción de Accidentes (Prevea), instrumento destinado a analizar las características de las empresas que sufren una alta siniestralidad laboral y a diseñar mejores sistemas de prevención de riesgos a través de mutuas y organismos públicos. Este programa estaba recogido previamente en la Estrategia Riojana de Seguridad y Salud en el Trabajo 2008-2012 como proyecto piloto.

El programa nace como iniciativa pública mediante la cual se da apoyo a las empresas que no han resuelto su problema de siniestralidad laboral pero, sin embargo, tienen la firme intención de hacerlo. De esta manera se quiere conseguir que la empresa adopte una actitud proactiva, permanente y participativa frente a la reducción de accidentes.

Potenciar la implicación

El objetivo global de Prevea es conseguir que, una vez iniciada la reducción de siniestralidad laboral, ésta se mantenga y se establezca en la empresa una cultura de prevención para todas sus actividades. El programa tiene una duración total de 24 meses y está a su vez dividido en dos subprogramas. Uno está relacionado con la mejora de las condiciones materiales, la organización del trabajo y los procesos, y el segundo afecta a la gestión e integración de la prevención. Por otro lado, Prevea incluye unos sencillos informes de seguimiento en los que el empresario, con la conformidad de los representantes sindicales, informa sobre todo lo relativo a la marcha del programa.

El programa Prevea está diseñado para que aporte beneficios a todos los sectores de la sociedad que se ven afectados por la siniestralidad laboral: las empresas, las administraciones públicas, los trabajadores, la Seguridad Social y los servicios de prevención.

EN BREVE

Nuevos cursos formativos gratuitos en La Rioja

Ucotar ha presentado los nuevos cursos gratuitos de formación financiados por la Fundación Tripartita para la Formación en el Empleo. Los cursos presenciales abordan múltiples temáticas, desde un curso de iniciación a la cooperativa a primeros auxilios, pasando por cursos relacionados con la intervención social. La duración varía de seis a 230 horas. En la oferta también están incluidos dos cursos de teleformación: gestión y administración de empresas de economía social y dirección de centros de personas en situación de dependencia.

✓ ucotar@ucotar.com

Logroño acogió el XX Congreso de Derecho del Trabajo

El Palacio de Congresos y Auditorio de La Rioja acogió los días 28 y 29 de mayo, por primera vez en Logroño, la celebración del XX Congreso Nacional de Derecho del Trabajo y de la Seguridad Social. El congreso reúne cada año a los especialistas en derecho del trabajo y de la seguridad social para debatir en torno a un tema, que en esta ocasión han sido los mercados laborales y las políticas sociales europeas.



La gestión de residuos es uno de los temas principales del nuevo acuerdo. Foto: Balmasedano.

Servicio de asistencia medioambiental

REDACCIÓN / LOGROÑO
Las cooperativas de trabajo riojanas cuentan desde el pasado 27 de abril con nuevos servicios de asistencia medioambiental. Este servicio viene motivado por el acuerdo de colaboración firmado entre la Unión de Cooperativas de Trabajo Asociado de La Rioja (Ucotar) y la empresa Geoarrain. El servicio que se ofrece se puede dividir en asistencia técnica, actuaciones puntuales y actuaciones de información ambiental.

A través del servicio de asistencia técnica se ofrece asesoramiento en

todas las materias de medio ambiente exigidas por la legislación y verificación presencial en la planta de producción, estableciéndose y manteniéndose de manera verificada un sistema de gestión medioambiental voluntario que cumpla con las exigencias legislativas en la materia. En caso de denuncias administrativas en jurisdicción civil, se efectuarían las correspondientes actuaciones, y este servicio incluye también visitas de los técnicos, gestión de pequeñas cantidades de residuos peligrosos y formación.

Con las actuaciones puntuales se

realizarán trabajos en el terreno del medio ambiente industrial de manera coyuntural y selectiva. Estos trabajos se efectuarán parcialmente a petición del industrial o propietario. Dentro de estas actuaciones puntuales se ofrecen dos bloques de servicios: trámites administrativos y defensa civil, y reglajes de planta e informes privados.

En tercer lugar, con las actuaciones de información ambiental se informa rápida y concisamente al industrial acerca de las últimas novedades en materia de persecución administrativa.

Madrid

UNIÓN DE COOPERATIVAS MADRILEÑAS DE TRABAJO ASOCIADO (UCMTA) • C/ Valverde 13, 4ta planta • 28004 Madrid • Tel.:91 532 24 88/Fax: 91 522 59 80 • E-mail:comunicacion@ucmta.org • Web: www.ucmta.org



Asistentes a la anterior edición de Redes.

IV Encuentro de Redes, Remesas y Desarrollo

REDACCIÓN / MADRID

Del 12 al 14 de mayo se celebra en Madrid el IV Encuentro Transnacional del proyecto Redes, Remesas y Desarrollo.

En las sesiones de trabajo participan las entidades socias del proyecto que han trabajado en consorcio durante estos dos años y medio bajo la coordinación de la Unión de cooperativas madrileñas de trabajo asociado (Ucmta): la Asociación Rumiñahui Hispano Ecuatoriana, la Red de ONG de Guayaquil, la Fundación Eugenio Espejo de Ecuador, la Fondazione Labos de Italia y la Alianza Cooperativa Internacional para las Américas.

El Encuentro culmina con la presentación de resultados en la sede de la Confederación española de cooperativas de trabajo asociado (Coceta). Dichos resultados se mostrarán al conjunto de asociaciones de inmigrantes, organizaciones de cooperación al desarrollo, organizaciones sociales e instituciones públicas del ámbito del codesarrollo.

Redes es un proyecto destinado a diseñar y validar un modelo de cooperación en la economía social que facilite la optimización de las remesas de las personas migrantes a través de su inversión en negocios familiares en Ecuador. También en iniciativas de desarrollo local, promovidas por grupos de inmigrantes en sus lugares de origen. El modelo se explica ampliamente en www.remesasydesarrollo.info. Han apoyado el proyecto Redes como entidades asociadas Asalma, la Caixa-España y Cenla-Holanda.

Un ambicioso proyecto social

Dentro de los resultados del proyecto Redes, que cuenta con la financiación de la Unión Europea a través de EuropeAid Iniciativa Aeneas, se incluyen diferentes informes y estudios de diagnóstico -oportunidades de negocio, recursos para el fomento del emprendimiento en Ecuador, directorios y bases de datos de ONG sociales de interés- así como propuestas específicas de transferibilidad del modelo para el colectivo inmigrante presente en Italia y España.

IU se interesa por las cooperativas

REDACCIÓN / MADRID

El portavoz de Izquierda Unida en la Comisión de Economía, Antero Ruiz, visitó las instalaciones de la cooperativa Consuegra. El político tuvo ocasión de asistir al proceso de producción en la empresa.

La apuesta permanente por la economía social -y más en concreto por las cooperativas de trabajo-, que IU mantiene ha propiciado esta visita guiada. En el transcurso de la misma Antero Ruiz López, portavoz de IU en la comisión de economía de la Asamblea de Madrid, pudo conocer de cerca el funcionamiento de las cooperativas. Vicente Pérez, representante de la Unión de Cooperativas Madrileñas de Trabajo Asociado (Ucmta), acompañó al político en este encuentro.

Pérez hizo partícipe al invitado de las posibilidades que el cooperativismo presenta como forma alternativa de formación empresarial. Le explicó que las cooperativas están creando empleo de calidad (en Consuegra todos los socios son trabajadores fijos) y, por lo tanto, deben tener apoyo institucional, tal y como contempla el artículo 129.2 de la Constitución Española. En el transcurso de la visita, Antero Ruiz adelantó algunas de las propuestas que planteará próximamente en la Asamblea: "Es necesario poner en marcha un plan dirigido a defender el empleo,...), reforzar la red de protección social y cambiar el patrón de crecimiento económico", dijo.

Según datos del Ministerio de Trabajo en Madrid, a pesar de la crisis, las cooperativas de trabajo no sólo no han reducido empleo, sino que lo han generado. Este dato y la propia idiosincrasia de la cooperativa Consuegra, en la que lo que prima es la persona sobre el capital, hacen que dicha cooperativa sea un modelo de gestión democrática.

Antero Ruiz también comentó que "es necesario que los poderes



Durante su visita a la cooperativa Consuegra, Antero Ruiz López tuvo ocasión de conocer el funcionamiento de la empresa de la mano de sus socios fundadores.

públicos impulsen la economía social como fórmula democratizadora y copartícipe del desarrollo regional y local de Madrid". En este sentido reseñó varias iniciativas parlamentarias sobre cuándo se va a reunir el Consejo de cooperativas y el de economía social de la Comunidad de Madrid, la necesidad de modificar la Ley de cooperativas, y la petición de la comparecencia de la consejera para que explique los planes de financiación destinados a la economía social teniendo en cuenta el recorte existente en el presupuesto previsto para este año.

Compromiso social

La cooperativa Consuegra inició su andadura en 1979, de la mano de sus socios fundadores Pedro Ortiz y Antonio Consuegra. Se trata de una empresa especializada en la realización de todo tipo de piezas de chapistería de precisión pa-

ra los sectores de electrónica, informática, defensa, aeronáutica, telecomunicaciones, electricidad, y señalización de ferrocarril y otros medios de transporte.

Actualmente Consuegra cuenta con más de cien socios y consolida el espíritu de progreso continuo que alentó su puesta en marcha. Su preocupación por ofrecer posibilidades de desarrollo laboral les ha llevado a construir una fábrica en Bucarest. Se trata de una réplica de la empresa madrileña. A punto de inaugurarse, a la nueva sucursal llegarán trabajadores de origen rumano, procedentes de España, que actualmente están formándose en la fábrica madrileña. El objetivo es que los trabajadores rumanos que trabajan en la empresa puedan retornar a su país de origen si lo desean pero con un trabajo asegurado. Una vez allí, podrán transferir los conocimientos adquiridos en Madrid al futuro personal que se contrate en Bucarest.

Más colaboración con el movimiento vecinal madrileño

REDACCIÓN / MADRID

La Unión de Cooperativas Madrileñas de Trabajo Asociado (Ucmta) ha reforzado el convenio de colaboración que, desde hace años, mantiene con la Federación Regional de Asociaciones de Vecinos de Madrid (Framv). Esta última desarrolla, como parte integrante de su acción vecinal, proyectos y actividades con población inmigrante, que reside en Madrid. Por su parte la Ucmta trabaja en colaboración con organizaciones de inmigrantes de Madrid apoyando, entre otras acciones, proyectos de co-desarrollo con los países de origen de éstos, en el marco de la promoción de la economía social y el cooperativismo. En este sentido destaca el proyecto Redes, Remesas y Desarrollo.

Con la ampliación del acuerdo, se establece un marco general de cooperación para la difusión de tal proyecto entre la población inmigrante originaria de Ecuador. De esta forma, la Ucmta prestará servicios de asesoramiento a la Framv en lo que se refiere a la orientación a los vecinos de Madrid de origen ecuatoriano sobre los servicios de apoyo que ofrece el programa; también sobre aquellos otros que se puedan prestar a sus familiares en Ecuador. Ambas organizaciones se comprometen igualmente a contribuir a la articulación y mantenimiento de una red informal de colaboración, junto a otras entidades e instituciones, que permita transferir a otros colectivos el modelo de cooperación elaborado y otras actividades vinculadas al mismo.

INNOVACIÓN

Por el liderazgo femenino en la economía social

La Asociación de Mujeres Empresarias de Cooperativas (Amecoop) desarrolla el proyecto E-Intercoopera del Plan Avanza. Su finalidad es definir y vali-

dar un modelo de intercooperación empresarial que fortalezca el liderazgo de las mujeres en la economía social, incorporando así la perspectiva de género a las redes y

foros empresariales. Una de sus primeras acciones es el "estudio inicial de diagnóstico de necesidades", que pretende, entre otras cosas, contribuir al ajuste de la oferta de ser-

vicios a las demandas y necesidades de las mujeres empresarias.

MÁS INFO EN:

✓ www.e-intercoopera.es

El Centro de Difusión de la Innovación oferta nuevos cursos

Las jornadas de formación se desarrollarán del 4 de mayo hasta mediados de junio. En ellas se tratarán temas relacionados con el comercio

internacional, tecnología para la gestión del conocimiento, la comunicación audiovisual y el teletrabajo. También se impartirán cursillos so-

bre gestión medioambiental, calidad e innovación, y talleres para nuevas cooperativas y para las ya existentes del sector industrial, tecno-

lógico y de servicios. Dos seminarios sobre cómo afrontar la crisis cierran el programa.

✓ www.ucmta.org

Murcia

UNIÓN DE COOPERATIVAS DE TRABAJO ASOCIADO DE LA REGIÓN DE MURCIA (UCOMUR) • C/ Nueva de San Antón, nº 39, bajo. • 30009 Murcia • Tel.: 968 27 52 00/Fax: 968 29 45 77 • E-mail: ucomur@ucomur.org • Web: www.ucomur.org

Murcia impulsa el cooperativismo

Lo hace con un plan económico destinado a fomentar la economía social

REDACCIÓN / MURCIA
Las organizaciones de economía social acaban de firmar con el Gobierno autónomo un plan específico para impulsar las empresas del sector en la comunidad murciana. Ésta es una de las regiones españolas que presenta un mayor porcentaje de cooperativas de trabajo asociado.

La firma del I Plan regional de economía social 2009-2011 ha sido recientemente firmado entre las organizaciones de economía social de Murcia y el Gobierno regional. Con esta iniciativa se pretende potenciar el fomento y desarrollo de este tipo de empresas.

El plan cuenta con un presupuesto de 44,5 millones de euros y recoge un amplio abanico de acciones destinadas a la creación y consolidación de empresas que generen empleo de calidad. La mayor parte está dedicada a la orientación y tutoría a personas desempleadas que apuestan por la creación de empresas cooperativas.

El I Plan regional de economía social busca estimular la creación y el fortalecimiento de las cooperativas y sociedades laborales, promover su competitividad, favorecer la formación integral, atender a los sectores implicados en nuevos yacimientos de empleo y fomentar la colaboración entre las cooperativas. Con su puesta en marcha, se prevén 40 actuaciones de fomento, formación e investigación, divulgativas y de coordinación institucional.

Una de las medidas consiste en subvencionar la creación de empleo estable que suponga el incremento



Un momento de la firma del I Plan regional de economía social en Murcia.

de socios de las cooperativas, dando prioridad a la incorporación de desempleados de colectivos como jóvenes, mujeres, mayores de 45 años, discapacitados o en riesgo de exclusión social. Estas ayudas verán incrementadas sus cuantías por cada

nuevo cooperativista incorporado. Además se articularán ayudas de asistencia técnica para realización de estudios de gestión empresarial-pensados para la obtención de financiación- o de viabilidad económico-financiera, así como la implan-

tación de sistemas de calidad, realización de auditorías y rediseños comerciales. Igualmente se primará la aportación a capital de los socios tanto para la creación de cooperativas y sociedades laborales como para su crecimiento y consolidación.

Otros aspectos que contempla el novedoso plan trienal son la contratación de gerentes y personal técnico para mejorar la estructura de las cooperativas, apoyo a proyectos de inversión en activos fijos y refuerzo de los centros de asesoramiento.

Durante la firma, el presidente regional, Ramón Luis Valcárcel, reconoció la obligación que tiene el Gobierno regional de redoblar esfuerzos para fortalecer y crear fórmulas que permitan a las cooperativas y sociedades laborales mantener su capacidad de desarrollo y de creación de puestos de trabajo. Para Valcárcel, esta forma empresarial está demostrando ser "un auténtico motor de empleo y un ejemplo por su perseverancia y su valentía en tiempos de crisis".

El presidente de Ucomur, Juan Antonio Pedreño, agradeció al Gobierno regional su apuesta por el cooperativismo y afirmó que el plan llega en un momento adecuado puesto que la pérdida de confianza en los mercados está afectando ya a la sociedad y a la economía. Estos factores "dibujan un modelo productivo basado en una empresa sostenible, competitiva y transparente. Un modelo donde las empresas de economía social se sienten cómodas y tienen mucho que aportar, porque son un ejemplo de cómo la racionalidad económica y el progreso social son compatibles", concluyó Pedreño.

Jornadas informativas sobre productos financieros

REDACCIÓN / MURCIA
La Unión de Cooperativas de Trabajo Asociado de la Región de Murcia (Ucomur) está organizando jornadas informativas para presentar los productos financieros a los que tienen acceso las cooperativas murcianas. Los encuentros se desarrollan en los municipios en los que Ucomur ha abierto sus nuevas sedes a fin de hacerles llegar la información y acercar estos centros de asesoramiento a los asociados.

Créditos y ayudas

La información expuesta se centra en las posibilidades que las empresas asociadas a Ucomur y Ucoerm tienen para acceder a créditos con Cajamurcia tras la firma del acuerdo entre estas entidades (préstamos, subvenciones para proyectos específicos...). Para reactivar la economía del sector, el convenio establece también líneas especiales de financiación a través de acuerdos con el Instituto de Crédito Oficial (Ico), que contemplan diferentes opciones para capitales circulantes e inversiones a medio y largo plazo, en condiciones favorables.

Otras ayudas que se exponen en las jornadas son las dedicadas a la reestructuración financiera, las contempladas en la orden de economía social de la Dirección General de Trabajo para 2009, y las destinadas a la refinanciación de préstamos y pólizas de crédito concedidos a las empresas en años anteriores. Pero para tener acceso a estas ayudas debe quedar demostrada la viabilidad de la cooperativa mediante un estudio específico de la misma que tendrán que realizar personas ajenas a la entidad solicitante.

EN BREVE

La Región acoge importantes eventos de economía social en mayo y junio

Los próximos días 18 y 19 de mayo, la Confederación empresarial española de la economía social (Cepes) celebra su asamblea general en Murcia. En ella se reunirán los máximos representantes de la economía social nacional, como respuesta positiva al apoyo e interés que el Gobierno murciano está demostrando por la economía social. Además, del 24 al 26 de ju-

nio tendrán lugar las XII Jornadas nacionales de investigadores en economía social organizadas por el Centro internacional de investigación e información sobre la economía pública, social y cooperativa (Ciriec). En ellas se va a debatir sobre el futuro del sector en los próximos años bajo el lema "La crisis como oportunidad para la economía social".

Más de 3.500 asistentes en el VI campeonato de atletismo de Ucoerm

34 cooperativas de enseñanza de la región de Murcia participaron en el VI Campeonato regional de atletismo celebrado el 25 de abril en las instalaciones del estadio polideportivo Monte Romero de la Universidad de Murcia. Organizado por la Unión de cooperativas de enseñanza de Murcia (Ucoerm), este evento sirve de excusa para fomentar el deporte en-

tre los escolares; también permite a los asistentes compartir una jornada en familia, disfrutar de hábitos de vida saludables y poner de manifiesto valores de solidaridad y trabajo en equipo. Durante el acto, 1.500 escolares de entre 9 y 16 años pudieron participar en las diversas pruebas organizadas (velocidad, longitud, altura, relevos, lanzamiento de peso, etc.).

Premian la labor de Promove

Recibe el galardón al compromiso por su talante emprendedor

REDACCIÓN / MURCIA
La cooperativa de trabajo asociado Promove-Iniciativa Social ha recibido el Premio al compromiso que concede el Instituto de la Juventud de Murcia. El carácter emprendedor de esta cooperativa no lucrativa ha resultado decisivo para adjudicarles la distinción. El consejero de Cultura y Turismo, Pedro Alberto Cruz, destacó en el acto de entrega que todos los premiados lo han sido por su dilatada labor de compromiso social: "Se adelantaron a su momento y ahora se han convertido en un ejemplo de solidaridad".

Promove-Iniciativa Social nació en 2006 cuando un grupo de jóvenes profesionales de la rama de inserción social decidió formar una cooperativa dedicada al diseño de acciones de intervención social sobre familias desfavorecidas con alto riesgo de marginación. Promove trabaja por un lado en proyectos dirigidos a la dinamización social, la prevención del riesgo de exclusión social, la inserción laboral, el tratamiento asistencial y la inserción laboral. A la vez realiza acciones de fomento de relaciones interpersonales



El Instituto de la Juventud los ha premiado por ser "un ejemplo de solidaridad".

de formación integral.

Los organizadores de estos premios han tenido en cuenta también la forma jurídica bajo la que se constituye Promove- es una cooperativa de trabajo asociado sin ánimo de lucro- tanto por su originalidad como por las im-

plicaciones que ello conlleva.

Los premios Juventud región de Murcia distinguen a personas y entidades que destacan en actuaciones para el desarrollo político, social, económico, asociativo y cultural de los jóvenes.

Navarra

Asociación Navarra de Empresas de Economía Social (ANEL) • C/Río Alzania, 29- 1º -31006- Pamplona • Tel. 948 24 04 00 Fax: 948 23 91 77 • E-mail: general@anel.es • Web: www.anel.es

EN BREVE

Creado un plan anticrisis para la economía social de Navarra

Las empresas navarras de economía social afectadas por la crisis ya cuentan con un plan extraordinario de acompañamiento para salir del pozo. La propuesta, organizada por la Asociación Navarra de Empresas de Economía Social (Anel), se desarrollará a lo largo de 2009 con las empresas asociadas que así lo requieran. Su objetivo es minimizar los efectos de la crisis y superar esta situación, manteniendo la actividad y especialmente el empleo.

El plan se divide en cuatro apartados. El primero es un plan de ventas a corto plazo que dinamice el área comercial y prevenga los impagos. Además se realizará un plan económico-financiero para controlar la tesorería. El tercer aspecto es un plan laboral para dimensionar la estructura minimizando el efecto en las personas y, por último, se hará un plan de gestión de personas para apoyar a los implicados en la toma de decisiones.

✓ www.anel.es

Diez nuevas empresas creadas en 2008

REDACCIÓN / PAMPLONA

La economía social sigue creciendo en Navarra. A lo largo de 2008, diez de las 57 iniciativas atendidas por la organización de economía social Anel se convirtieron en nuevas empresas. En total, éstas crearon 42 nuevos puestos de trabajo, entre los que destaca la importante proporción de empleo femenino. Además, la asociación ha llegado a un acuerdo con otras entidades navarras para continuar apoyando a los emprendedores y asesorarles en todo lo concerniente a la economía social. Estas entidades son Cein, Cámara de Comercio, Cederna-Garalur, Eder, Teder, Zona Media y Gaztelan.

Alberto Morentin y Ana Insausti, de Anel, indican que "ahora puede ser el momento de crear empresas de economía social" como fórmula de autoempleo colectivo y de calidad, en un contexto en el que se están reduciendo otras vías de acceso al mercado laboral debido a la crisis económica. Por eso es importante, señalan ambos, que las personas emprendedoras conozcan las ventajas y posibilidades de este tipo de empresas: con unas sociedades que "garantizan un empleo de calidad en condiciones dignas porque los propietarios son también trabajadores", así como los valores éticos que les acompañan. "Son empresas muy arraigadas en el territorio, que no se deslocalizan con facilidad y que tienen un mayor aguante ante las situaciones de crisis", aseguran.

Desde hace un año, Anel está trabajando con quienes desean constituir una empresa aspectos clave de gestión como son el liderazgo, competencias, planes comerciales y ventaja competitiva, entre otros.



Fábrica de la cooperativa Bildu Lan en Torres de Elorz.

Bildu Lan automatiza una línea para una multinacional del automóvil

REDACCIÓN / PAMPLONA

Bildu Lan, sociedad cooperativa dedicada al diseño y fabricación de maquinaria especial para la automatización de procesos, ha sido la encargada de la automatización de una línea de montaje para la producción de conjuntos completos de bisagras del automóvil. Este diseño, por encargo de una multinacional del sector, permite fabricar 600 unidades a la hora asegurando la ausencia de defectos y una elevada calidad, además de la trazabilidad y unos costes de fabrica-

ción más ajustados. Desde Bildu Lan explican que fueron elegidos por esta multinacional tras valorar otros posibles proveedores europeos y nacionales, por lo que esta maquinaria puede ser la primera de una serie.

Innovación

La cooperativa ha cumplido 36 años en un constante proceso de innovación en tecnología y gestión. Fundada en 1973, Bildu Lan ha aumentado en 45 su plantilla

inicial de 15 socios. Sus instalaciones, ubicadas en la localidad navarra de Torres de Elorz, disponen de 6.000 metros cuadrados de superficie. La evolución de esta cooperativa ha sido la de la búsqueda de valor añadido en su actividad. De esta forma pasó de la fabricación de piezas mecánicas al diseño de maquinaria y automatismos, a través de la innovación tanto tecnológica como en la gestión.

Así, entre 1999 y 2000 realizaron una reflexión estratégica a partir de la cual modifican su estructura

organizativa, haciendo desaparecer los departamentos para crear una organización que funciona mediante equipos de trabajo. Esta reflexión les llevó también a fijar una misión que se marca como objetivo ayudar a sus clientes "a ser líderes en su campo de actividad, basándose en sus capacidades de I+D+i, ingeniería y automatización", según indican fuentes de la empresa. La cooperativa se guía, además, por el compromiso con la calidad, la innovación, el servicio y la formación.

El empleo creció casi un 3% en la economía social navarra en 2008

REDACCIÓN / PAMPLONA

Las empresas de economía social aumentaron su empleo en Navarra un 2,98% durante el pasado año, hasta llegar a las 3.037 personas. Así lo pusieron de manifiesto los responsables de la organización de economía social Anel antes de su XXVII Asamblea, celebrada el pasado 3 de abril. También indicaron que el capital social de estas empresas creció un 29,68%. Sin embargo, las inversiones descendieron un 31,81% y la facturación un 1,85%.

El presidente de Anel, Luis María Gallo, explicó que el número de empresas asociadas a Anel se situó en 2008 en 190, lo que supuso un "pequeño incremento" respecto a 2007, año en que contaban con 187 asociados.

El capital social de estas empresas llegó a 55,77 millones de euros. La facturación, por su parte, se situó en torno a los 340 millones de euros. Así mismo, en 2008 las exportaciones de 18 empresas sumaron un total de 70,34 millones de



Acto de clausura de la XXVII Asamblea de Anel.

euros, lo que supuso un descenso del 3,91% respecto al año anterior.

Respaldo institucional

La economía social navarra recibió en la asamblea de Anel el respaldo

del Gobierno regional. El consejero de Innovación, Empresa y Empleo, José María Roig, que inauguró el acto, explicó que en una situación "enormemente complicada con un paro desbocado", los resultados de las empresas de economía social demuestran "su seriedad". "No ha habido un apalancamiento salvaje, ni inversiones sin ton ni son", por lo que han vuelto a corroborar que "son un elemento fundamental porque están arraigadas al terreno", indicó. Por su parte, la presidenta del Parlamento navarro, Elena Torres, se dirigió a los presentes para asegurarles que las instituciones son receptivas a la economía social, un apoyo que "debe aumentar lo más posible".

Miguel Sanz, presidente del Gobierno de Navarra, clausuró el encuentro destacando el papel que juegan las empresas de economía social por su elevada capitalización y su importancia en la creación de empleo en la comunidad autónoma que preside.

EN BREVE

La prevención, el mejor antídoto contra la morosidad empresarial

El primer paso para evitar la morosidad es la prevención, según concluyeron los abogados Daniel Zubiri y Elías Elizalde en un grupo de cooperación organizado por Anel, en el que analizaron el problema de los impagos con un grupo de empresas de economía social.

Según ambos letrados, es necesario incluir en las operaciones un mayor contenido jurídico, además de exigir garantías incluso a los clientes "de toda la vida". También se puede ofrecer incentivos por pronto pago e intentar evitar los aplazamientos, sobre todo teniendo en cuenta que las empresas de calificación ya no son fiables. Por este motivo hay que reunir toda la información posible para estudiar el riesgo de cada cliente: informes comerciales, notas registrales, cuentas anuales de la compañía, análisis de sus ratios económicos y de su sector, etc.

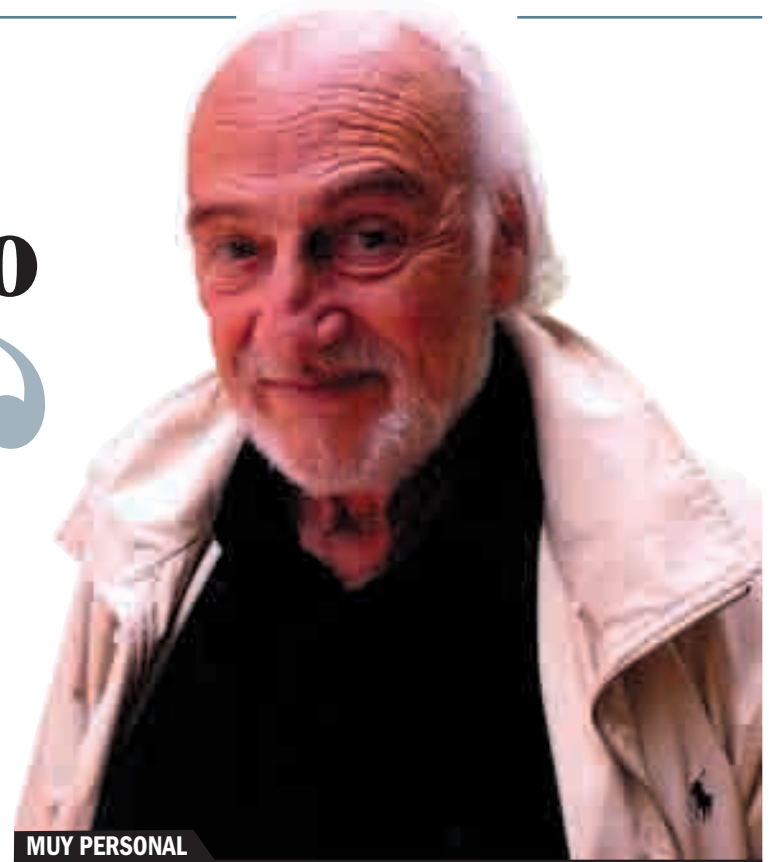


ENTREVISTA con Héctor Alterio

“ Mi relación con las cooperativas de trabajo es casi sentimental ”

REDACCION / MADRID
Conocido por sus más de 64 películas y actuaciones en series de televisión y salas de teatro en Argentina y en España, Héctor Alterio es, ade-

más de un reconocido actor, un hombre con una experiencia de 20 años en una cooperativa de trabajo, los 20 años iniciales que lo llevaron a la fama.



MUY PERSONAL

Estado civil: casado con una psicoanalista. **Hijos:** dos “y una nieta, Lola, que cumple tres años y es el sol mi vida”. **Hobbies:** Si puedo, viajar. **Comida favorita:** pasta al dente. **Mejor película:** *Casablanca*.

PREGUNTA: ¿Qué es para usted una cooperativa de trabajo?

RESPUESTA: Cuando escucho la palabra me retrotraigo al año '50 en Buenos Aires, cuando hicimos una cooperativa de trabajo. Es una idea que surgió dentro del núcleo del teatro. Personas que sabían sobre fórmulas empresariales dijeron que había que crear una cooperativa porque ganaríamos dinero y habría que distribuirlo. Nosotros firmábamos y participábamos, claro, en asambleas y en todo. Lo que entraba se reinvertía en los próximos montajes. Nos fue muy bien porque conseguimos, a partir de varios éxitos, comprar otro teatro, el Apolo, que había sido en el centro de Buenos Aires una mina de oro. Mi relación con las cooperativas de trabajo es casi sentimental, porque me remite a mi juventud.

P.: ¿Cuánta gente trabajaba?

R.: Éramos unas 18 o 20 personas. Hacer una cooperativa de trabajo referente a una cosa artística era algo bastante singular. Tuvimos la oportunidad de hacer cosas que el teatro más comercial no hacía, como por ejemplo Chéjov. Ofertábamos una cosa más artística y distinta. Todo eso fue engordando y nos fuimos enriqueciendo nosotros y el espectador. Se conformó una conciencia de público realmente notable, creo que única en el mundo. Haber participado de joven en eso me permitió no sólo mi enriquecimiento (yo soy hijo de emigrantes italianos de clase media-baja, sin basamento cultural ni estudios), sino también un enriquecimiento con los actores, con los directores, con los profesores que venían a darnos clase.

Pasados los años, este movimiento dejó unas secuelas evidentes en el público y en todo esto que está ocurriendo ahora en Argentina, concretamente en Buenos Aires. Abres un periódico y te encuentras con una oferta muy variada. Y lo que yo rescato más es que el público va. Evidentemente la mayoría de mis compañeros que hacen teatro no puede vivir de eso, porque son en teatros chicos de 30 a 50 butacas, pero rescato la vocación, que es consecuencia de aquellos años.

P.: Con la cooperativa, además de enriquecerse artísticamente ¿lograron vivir de ello?

R.: Sí. La cooperativa me daba un medio sueldo porque yo durante la

“Lo que entraba se reinvertía en próximos montajes. Nos fue muy bien... conseguimos comprar un teatro”

mañana atendía la boletería. Por la tarde lo completaba en una empresa de pintura y por la noche volvía al teatro. No dejaba de ser un divertimento que a su vez me enriquecía muchísimo. En el teatro como algo serio empecé en esta cooperativa, que duró 20 años. En la década del '70 hubo problemas, se disolvió, vendimos el teatro y pagamos deudas. Fue en esa década cuando yo, por primera vez, con 40 años, empecé a vivir de mi profesión, con el cine, la televisión, y otras funciones de teatro ya cobrando un sueldo.

P.: ¿Por qué se murió la cooperativa?

R.: Cuando se puso en auge la TV y el cine pagaban cifras siderales. No sé si eso contribuyó al desgaste de los principios. Era difícil estar en la cooperativa: no se podían tomar decisiones individuales sin antes consultar... El cine y la TV fueron absorbiendo a la gente. Así, la cooperativa se derrumbó, perdió su fuerza.

P.: ¿Y en ese momento se vino a vivir a España?

R.: En el '74 vine a presentar una película, *La tregua*, junto con una delegación que conformaban esa película y dos más: *La Patagonia rebelde* y *Boquitas pintadas*. Éramos un grupo numeroso y recalamos todos en San Sebastián. Antes de que terminara el festival yo me vine a Madrid para reservar habitaciones para el resto de la delegación, y allí me dijeron que estaba amenazado de muerte en Argentina.

P.: ¿Por qué? ¿Porque hacía cine político?

R.: Las amenazas y exilio de gente con fama le dio a la Triple A [la alianza argentina que inició el periodo de las desapariciones de la dictadura] una publicidad total en todo el mundo, que era lo que querían. Más que militantes, buscaban personas que pudieran propagarlo a través de la prensa, y tuvieron un éxito terrible.

P.: Aquí estaba aún Franco ¿Cómo vivió ese exilio?

R.: Viví los últimos coletazos del franquismo. Había complicaciones pero más creadas por mi cabeza: por ejemplo, yo había grabado en

Buenos Aires un disco de Pablo Neruda que se llamaba *El general Franco en los infiernos* y creía que eso me podía afectar aquí, pero no. Lo que era más complicado era no tener estabilidad económica ni laboral. Aquí no me conocía nadie y mi situación era más gravosa con familia y dos niños pequeños. Dormíamos en un hostal de la calle Bravo Murillo y al salir al balcón me entraban esos temores irrisorios porque me alcanzara aquí algo que estaba ocurriendo a 13.000 kilómetros. Fue en esa situación límite cuando surgieron personas que por adhesión ideológica me ofrecieron dinero o trabajo. El español me ha ayudado más que cualquier argentino: compañeros de profesión me dieron dinero para pagar el alquiler de mi casa y me ofrecieron trabajo.

P.: ¿Cómo se hizo conocido?

R.: *La tregua*, que se mostró en San Sebastián, no la publicitaron bien ni la estrenaron cuando yo necesitaba. Mis amigos de aquí, entonces, hacían previas, invitaban a gente, y así más o menos se fue nucleando un cierto conocimiento sobre mí.

Después, Nuria Espert me dio otra gran mano ofertándome una obra de Valle-Inclán, y así me fueron saliendo trabajos. Milagrosamente, después de la muerte de Franco hubo un cambio de actitud. Empecé a hacer películas con gente que hasta ese momento estaba vetada, como *A un Dios desconocido*, que en 1977 obtuvo un premio en San Sebastián que me catapultó a la industria. Hasta el '81 no pude volver a Argentina, y desde entonces voy y vengo.

P.: ¿No quiso volver a Argentina a vivir?

R.: Me lo planteo muchas veces. Primero, tenía razones como no provocar desarraigo a mis hijos. Ahora descubro que esas razones eran excusas. Ya llevo 34 años aquí, tengo un lugar, me siento respetado y querido en ciertos sectores de la industria y tengo la posibilidad de disfrutar de la inmediatez que hay con la distribución de las películas, que me hace trabajar en Italia, en Francia... cosa que no hubiera ocurrido en Argentina. Todo esto son las excusas. Mi mujer y yo hemos coincidido en que lo defina el tiempo.



UECOE.NET es un proyecto tecnológico orientado a la mejora de las cooperativas de enseñanza. Plantea la implantación de soluciones TIC que mejoran la competitividad y la productividad y sus beneficiarios directos son los colegios de enseñanza, y también otros miembros de la comunidad educativa, como padres y alumnos.

UECOE.NET propone la implantación de soluciones colectivas de interacción electrónica en colegios de enseñanza mediante aplicaciones como e-GESCOL, INCA, Secretaría Virtual, etc.

Actualmente **UECOE.NET** se ha distribuido en 400 centros educativos de toda España y se está concluyendo la fase de migración de datos desde otros sistemas (SÉNECA, AMIC, GESSEN...).

